

## **Rapport intermédiaire de la direction sur le rendement du Fonds**

*Pour la période de six mois close le 30 septembre 2023*

*Le présent rapport intermédiaire de la direction sur le rendement du Fonds renferme des faits saillants financiers, mais ne contient pas le rapport financier intermédiaire ni les états financiers annuels du fonds d'investissement. Vous pouvez obtenir un exemplaire du rapport financier intermédiaire ou des états financiers annuels gratuitement en communiquant avec nous d'une des façons indiquées à la rubrique Constitution du Fonds et renseignements sur les séries ou en visitant le site Web de SEDAR+ à l'adresse [www.sedarplus.ca](http://www.sedarplus.ca).*

*Les porteurs de titres peuvent également communiquer avec nous de ces façons pour demander un exemplaire des politiques et procédures de vote par procuration, du dossier de divulgation des votes par procuration ou de la présentation d'informations trimestrielles sur le portefeuille du fonds d'investissement. Pour de plus amples renseignements, veuillez vous reporter au prospectus simplifié et à l'aperçu du Fonds, lesquels peuvent aussi être obtenus gratuitement des façons décrites ci-dessus.*

*Pour connaître la valeur liquidative courante par titre du Fonds et obtenir des renseignements plus récents sur les événements généraux du marché, veuillez visiter notre site Web.*

### **UN MOT SUR LES ÉNONCÉS PROSPECTIFS**

*Le présent rapport peut renfermer des énoncés prospectifs qui décrivent nos attentes actuelles ou nos prédictions pour l'avenir. Un énoncé prospectif est un énoncé de nature prévisionnelle qui est assujéti ou fait référence à des événements ou à des facteurs à venir, ou comprend des termes tels « prévoir », « anticiper », « avoir l'intention de », « planifier », « croire », « estimer », « préliminaire », « typique » et autres expressions similaires. De plus, ces déclarations peuvent être liées à des mesures commerciales futures, au rendement futur d'un fonds ou d'un titre ainsi qu'aux stratégies ou perspectives de placement futures. Les énoncés prospectifs sont, de par leur nature, assujétis, entre autres, à des risques, incertitudes et hypothèses qui peuvent modifier de façon importante les événements, les résultats, le rendement ou les perspectives réels qui ont été énoncés de manière expresse ou tacite dans les énoncés prospectifs. Ces risques, incertitudes et hypothèses comprennent notamment les conditions générales économiques, politiques et des marchés en Amérique du Nord et à l'échelle internationale, les taux d'intérêt et de change, la volatilité des marchés boursiers et financiers mondiaux, la concurrence commerciale, les changements technologiques, les changements sur le plan de la réglementation gouvernementale, les changements apportés aux lois et règlements en matière de valeurs mobilières, les changements au chapitre des lois fiscales, les décisions judiciaires ou réglementaires inattendues, les catastrophes, les éclosions de maladies ou les pandémies (comme la COVID-19) et la capacité de Mackenzie à attirer des employés clés ou à les conserver. La liste des risques, incertitudes et hypothèses précités n'est pas exhaustive. Nous vous invitons à soigneusement prendre en compte ces facteurs et d'autres facteurs et vous mettons en garde contre une confiance exagérée en ces énoncés prospectifs.*

*Tout énoncé prospectif présenté dans le présent rapport n'est valable qu'à la date du présent rapport. Le lecteur ne doit pas s'attendre à ce que ces renseignements soient mis à jour, complétés ou révisés en raison de nouveaux renseignements, de nouvelles circonstances, d'événements futurs ou autres.*



# PORTEFEUILLE D' ACTIONS SYMÉTRIE

RAPPORT INTERMÉDIAIRE DE LA DIRECTION SUR LE RENDEMENT DU FONDS | Pour la période close le 30 septembre 2023

## Analyse du rendement du Fonds par la direction

Le 13 novembre 2023

Cette analyse du rendement du Fonds par la direction présente les opinions de l'équipe de gestion de portefeuille sur les facteurs et les événements importants qui ont influé sur le rendement et les perspectives du Fonds au cours de la période de six mois close le 30 septembre 2023 (la « période »). Si le Fonds a été établi au cours de la période, l'information fournie se rapporte à la période commençant à la date d'établissement.

Dans le présent rapport, « Mackenzie » et « le gestionnaire » désignent la Corporation Financière Mackenzie, le gestionnaire du Fonds. Par ailleurs, « valeur liquidative » signifie la valeur du Fonds calculée aux fins d'opérations, laquelle est à la base de l'analyse du rendement du Fonds.

Veuillez lire la rubrique *Un mot sur les énoncés prospectifs* à la première page du présent document.

Le 30 juillet 2021, les titres des porteurs de la Catégorie Portefeuille actions Symétrie ont été fusionnés avec les séries correspondantes du Fonds avec report d'impôt. Par conséquent, l'information contenue dans le présent rapport a été présentée comme si le Fonds avait existé depuis la création de la Catégorie Portefeuille actions Symétrie.

## Risque

Les risques associés au Fonds demeurent les mêmes que ceux mentionnés dans le prospectus simplifié du Fonds.

Le Fonds convient aux investisseurs ayant un horizon de placement de moyen à long terme qui cherchent à intégrer un fonds de gestion de l'actif à leur portefeuille, en mesure de composer avec la volatilité des marchés boursiers et qui ont une tolérance au risque moyenne. Avant le 29 septembre 2023, le Fonds était réputé convenir aux investisseurs qui avaient une tolérance au risque de faible à moyenne.

## Résultats d'exploitation

### Rendement des placements

Le rendement de toutes les séries au cours de la période actuelle et des périodes précédentes est présenté à la rubrique *Rendement passé* du présent rapport. Le rendement varie d'une série à l'autre, principalement parce que les frais et les charges diffèrent entre les séries ou que les titres d'une série n'avaient pas été émis et n'étaient pas en circulation pendant toute la période considérée. Veuillez consulter la rubrique *Constitution du Fonds et renseignements sur les séries* du présent rapport pour prendre connaissance des divers frais de gestion et d'administration payables par chaque série. La comparaison suivante avec des indices de marché vise à aider à la compréhension du rendement du Fonds par rapport à celui de l'ensemble des marchés. Toutefois, le mandat du Fonds peut être différent de celui des indices indiqués.

Au cours de la période, les titres de la série A et de la série LB du Fonds ont dégagé des rendements respectifs de -0,2 % et de -0,3 % (après déduction des frais et charges payés par les séries), comparativement à un rendement de 2,5 % pour l'indice mixte composé à 90 % de l'indice général du Fonds, soit l'indice MSCI Monde Tous pays (net) (rendement de 2,9 %), et à 10 % de l'indice composé S&P/TSX (rendement de -1,1 %). Tous les rendements des indices et des séries sont calculés en fonction du rendement global en dollars canadiens. Les investisseurs ne peuvent investir dans un indice sans engager des frais, charges et commissions, lesquels ne sont pas reflétés dans les rendements de l'indice.

Les actions canadiennes ont reculé au cours de la période, sous l'effet de la hausse des taux d'intérêt et du ralentissement de la croissance économique. La forte inflation a persisté, ce qui a incité la Banque du Canada à relever son taux directeur. Le marché de l'emploi a été solide, mais a aussi montré des signes d'affaiblissement à mesure que progressait la période. Les actions mondiales ont

augmenté, car d'autres banques centrales ont ralenti le rythme de leurs hausses de taux d'intérêt. L'économie mondiale s'est montrée résiliente et la situation de l'emploi est demeurée solide.

Au sein de l'indice MSCI Monde Tous pays (net), les marchés les plus performants en dollars canadiens ont été ceux de la Hongrie, de l'Égypte et de la Turquie, tandis que ceux de Hong Kong, de la Nouvelle-Zélande et de la Finlande ont fait moins bonne figure. Les secteurs de l'énergie, de la technologie de l'information et des services de communication ont affiché la meilleure tenue, alors que ceux des services publics, des biens immobiliers et de la consommation de base ont terminé en queue de peloton.

Au sein de l'indice composé S&P/TSX, les secteurs des soins de santé, de l'énergie et de la technologie de l'information ont été les plus performants, tandis que les secteurs des services de communication, des services publics et des matériaux ont été les plus faibles.

Les commentaires qui suivent reflètent les décisions relatives à la répartition du Fonds et les activités et le rendement de ses fonds d'investissement sous-jacents et d'autres titres détenus directement. Le Fonds a été devancé par l'indice général et par l'indice mixte, la sélection de titres aux États-Unis et dans le secteur de la consommation discrétionnaire ayant nui au rendement. La sous-pondération de la Chine, et la sous-pondération et la sélection de titres du secteur des matériaux ont contribué au rendement par rapport aux deux indices. Compte tenu du mandat du Fonds, il est plus pertinent de comparer son rendement à celui de l'indice mixte.

Par rapport à l'indice mixte, la sous-pondération du Canada a aussi contribué au rendement.

L'exposition aux devises du Fonds est gérée activement de manière à atténuer le risque et à tirer parti des occasions dans l'ensemble du portefeuille. Au cours de la période, les activités liées aux devises ont nui au rendement.

Au cours de la période, ni les activités de gestion de portefeuille ni les développements des marchés n'ont eu une incidence importante sur le positionnement du Fonds.

### Actif net

Au cours de la période, l'actif net du Fonds a diminué de 0,4 % pour s'établir à 234,0 millions de dollars. Cette variation est principalement attribuable à un revenu net de 0,2 million de dollars (y compris tout revenu d'intérêts et/ou de dividendes) provenant du rendement des placements, après déduction des frais et charges, et à une diminution de 1,2 million de dollars attribuable aux opérations nettes des porteurs de titres (y compris les ventes, les rachats et les distributions en espèces).

### Frais et charges

Le ratio des frais de gestion (« RFG ») annualisé de chacune des séries au cours de la période close le 30 septembre 2023 a été essentiellement semblable au RFG de l'exercice clos le 31 mars 2023. Le total des charges payées varie d'une période à l'autre, principalement en raison des variations de l'actif moyen dans chacune des séries. Le RFG pour la série PWT5 a diminué en raison de changements apportés à son taux de taxe de vente harmonisée applicable. Les RFG pour toutes les séries sont présentés à la rubrique *Faits saillants financiers* du présent rapport.

### Événements récents

Vers la fin de la période, les marchés boursiers ont commencé à voir s'effacer certains des gains réalisés plus tôt, étant donné que les attentes consensuelles à l'égard de baisses des taux ont été repoussées à plus tard en 2024. Les décideurs de la Réserve fédérale américaine ont laissé entendre que les taux d'intérêt pourraient demeurer élevés pendant plus longtemps que prévu initialement, avec une possible hausse supplémentaire en 2023.

L'équipe de gestion de portefeuille s'attend à ce que l'économie américaine demeure en surchauffe et à ce que la conjoncture macroéconomique mondiale reste caractérisée par une inflation élevée et une croissance résiliente. Par conséquent,

# PORTEFEUILLE D' ACTIONS SYMÉTRIE

RAPPORT INTERMÉDIAIRE DE LA DIRECTION SUR LE RENDEMENT DU FONDS | Pour la période close le 30 septembre 2023

L'équipe estime que les taux d'intérêt devraient demeurer élevés. En revanche, l'équipe est d'avis que le Canada inscrira un rendement inférieur à celui des États-Unis au cours des prochains trimestres, car l'inflation demeure élevée et le repli des données économiques laisse planer la menace d'une récession.

## Transactions entre parties liées

### Services de gestion et d'administration

Pour chaque série applicable, le Fonds a versé des frais de gestion et d'administration au gestionnaire aux taux annuels spécifiés à la rubrique *Constitution du Fonds et renseignements sur les séries* du présent rapport et décrits en détail dans le prospectus. En contrepartie des frais d'administration, le gestionnaire paie tous les frais et charges (autres que certains frais précis associés au Fonds) requis pour l'exploitation du Fonds et qui ne sont pas compris dans les frais de gestion. Consulter également la rubrique *Frais de gestion*.

### Autres transactions entre parties liées

Des fonds d'investissement gérés par Mackenzie et ses sociétés affiliées peuvent investir dans le Fonds. Tous ces placements sont effectués en vertu d'une dispense de prospectus, conformément aux objectifs de placement de ces fonds. Au 30 septembre 2023, des fonds gérés par La Compagnie d'Assurance du Canada sur la Vie et Gestion de placements Canada Vie limitée détenaient 5,4 % de la valeur liquidative du Fonds. Toutes les transactions entre parties liées sont effectuées en fonction de la valeur liquidative par titre chaque jour de transaction. Ces placements peuvent exposer le Fonds au risque associé aux opérations importantes, tel qu'il est indiqué dans le prospectus simplifié du Fonds. Mackenzie gère ce risque grâce à des processus comme la demande de préavis pour les rachats massifs afin de réduire la possibilité d'effets défavorables sur le Fonds ou sur ses investisseurs.

Au 30 septembre 2023, Mackenzie détenait une participation de 0,03 million de dollars dans le Fonds, soit moins de 0,1 % de la valeur liquidative de celui-ci.

Le Fonds ne s'est pas fondé sur une approbation, une recommandation positive ou une instruction permanente du comité d'examen indépendant des Fonds Mackenzie à l'égard de toute transaction entre parties liées pendant la période.

## Rendement passé

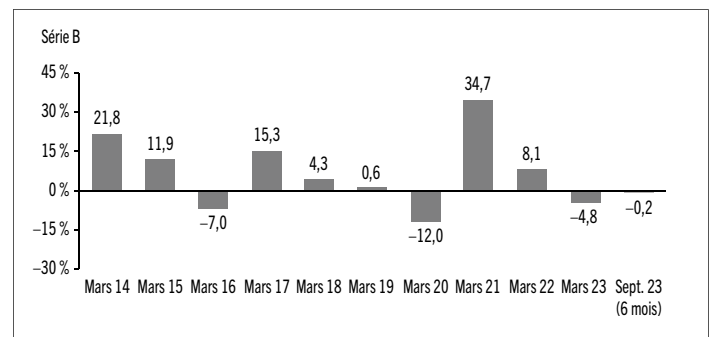
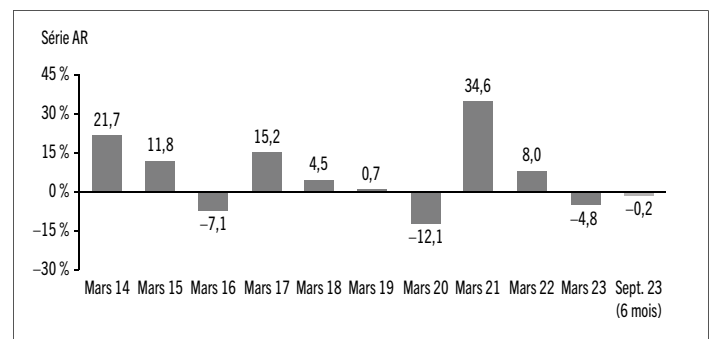
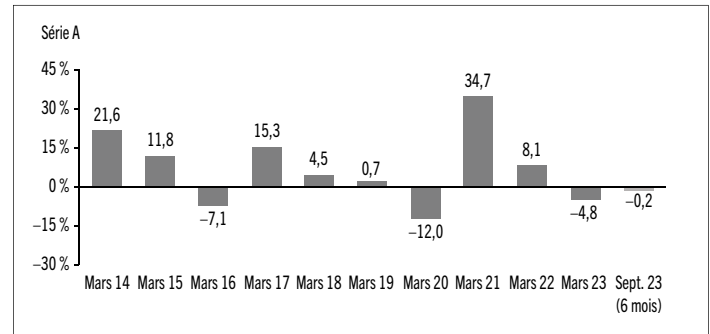
L'information sur le rendement du Fonds suppose que toutes les distributions faites par le Fonds au cours des périodes présentées ont été réinvesties dans des titres additionnels des séries applicables du Fonds. L'information sur le rendement ne tient pas compte des frais d'acquisition, frais de rachat, frais de distribution, autres frais accessoires ou impôt sur le revenu payables par un investisseur, lesquels viendraient réduire le rendement. Le rendement passé du Fonds n'est pas nécessairement indicateur de son rendement futur.

Si vous détenez ce Fonds hors d'un régime enregistré, les distributions de revenu et de gains en capital qui vous sont versées augmentent votre revenu aux fins de l'impôt, qu'elles vous soient versées au comptant ou réinvesties dans des titres additionnels du Fonds. Le montant des distributions imposables réinvesties est ajouté au prix de base rajusté des titres que vous détenez. Cela diminuerait vos gains en capital ou augmenterait votre perte en capital lors d'un rachat subséquent à partir du Fonds, assurant ainsi que vous n'êtes pas imposé de nouveau sur ce montant. Veuillez consulter votre conseiller fiscal en ce qui concerne votre situation fiscale personnelle.

Les données sur le rendement passé présentées avant le 30 juillet 2021 sont fondées sur le rendement des séries applicables de la Catégorie Portefeuille actions Symétrie, lesquelles ont été fusionnées avec les séries correspondantes du Fonds à cette date.

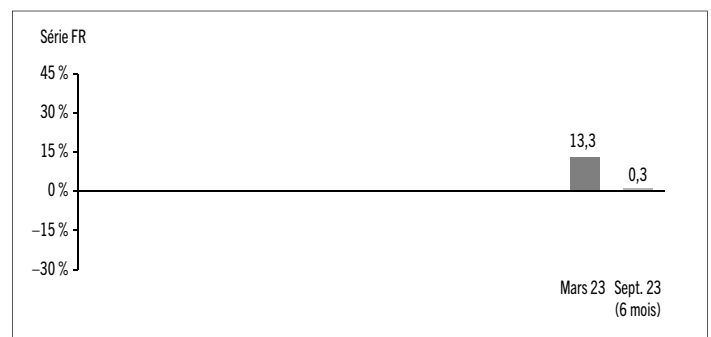
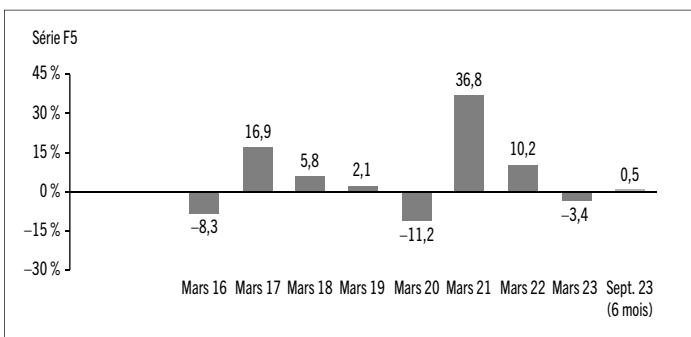
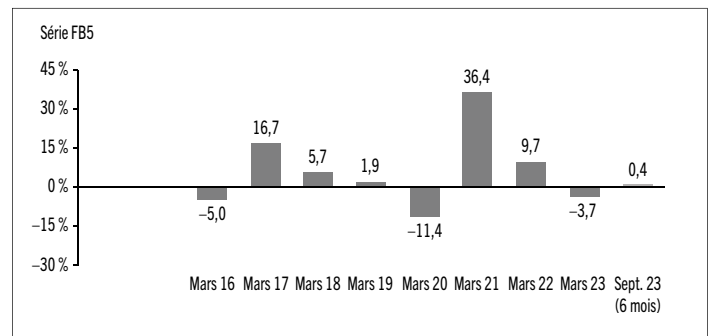
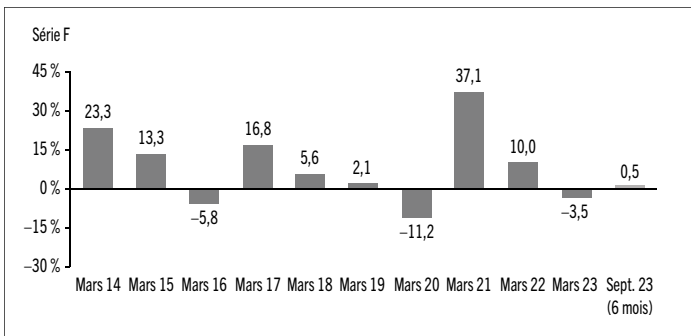
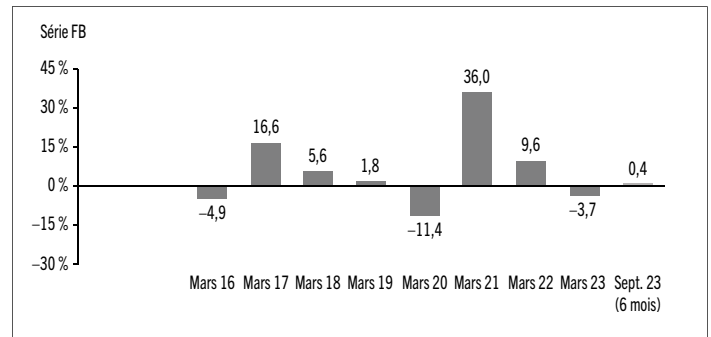
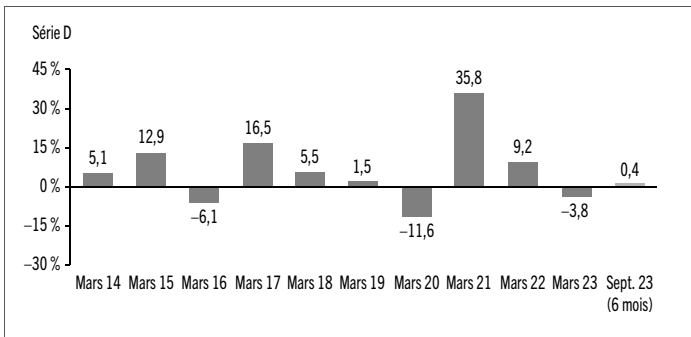
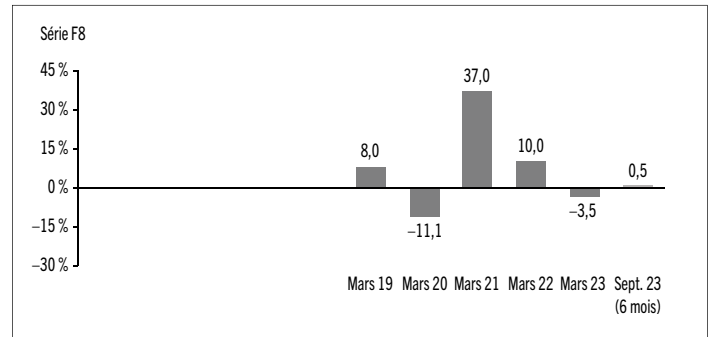
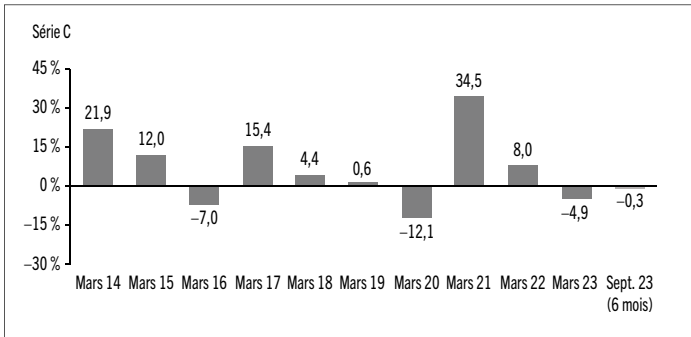
## Rendements annuels

Les graphiques suivants présentent le rendement de chaque série du Fonds pour chacune des périodes comptables indiquées. Les graphiques indiquent, sous forme de pourcentage, la variation à la hausse ou à la baisse le dernier jour de chaque période comptable présentée d'un placement effectué le premier jour de chaque période comptable ou à la date d'établissement ou de rétablissement de la série, selon le cas. Les dates d'établissement ou de rétablissement des séries se trouvent à la rubrique *Constitution du Fonds et renseignements sur les séries*.



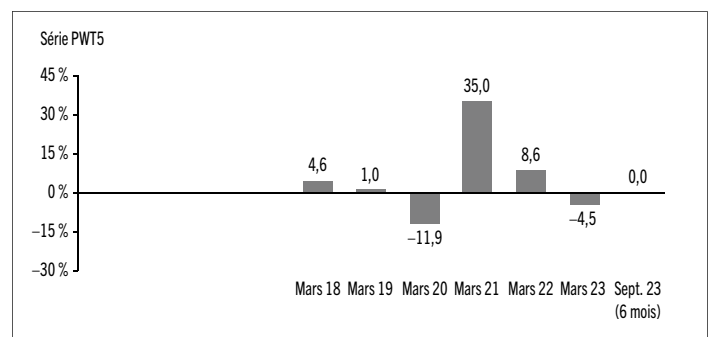
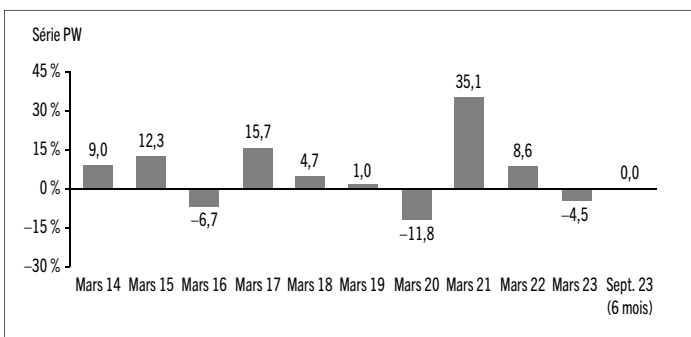
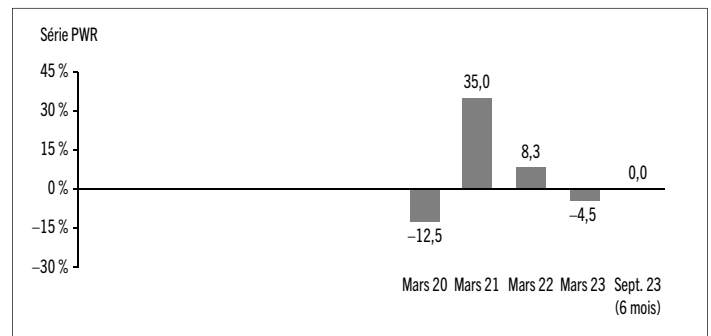
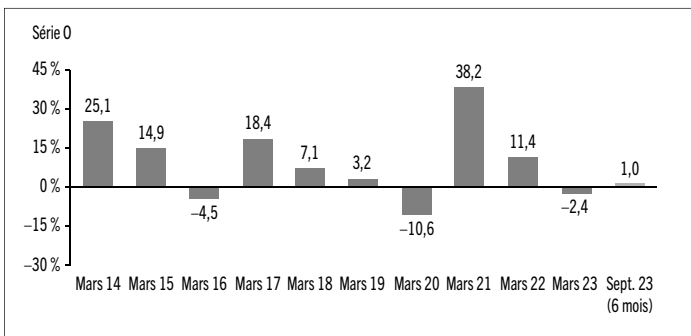
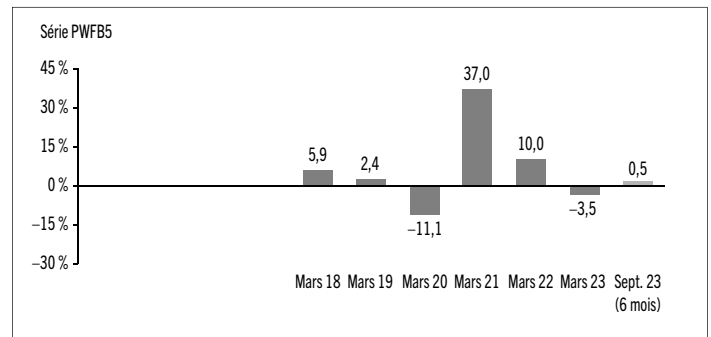
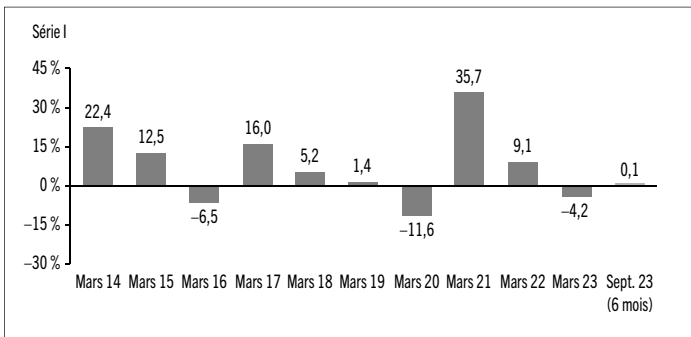
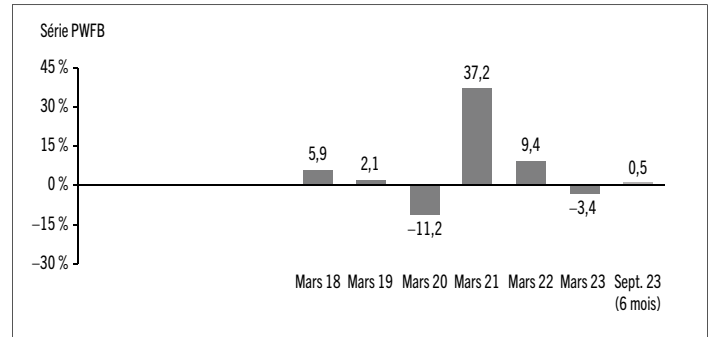
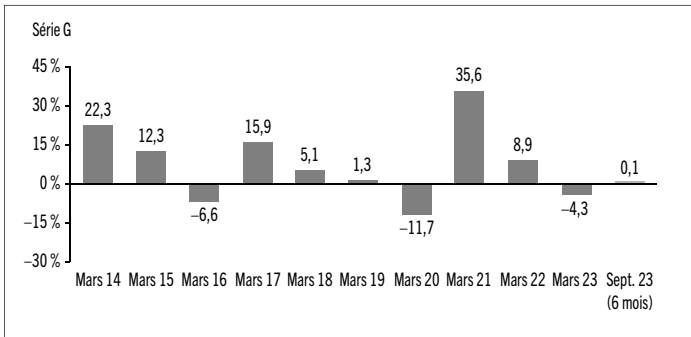
# PORTEFEUILLE D' ACTIONS SYMÉTRIE

RAPPORT INTERMÉDIAIRE DE LA DIRECTION SUR LE RENDEMENT DU FONDS | Pour la période close le 30 septembre 2023



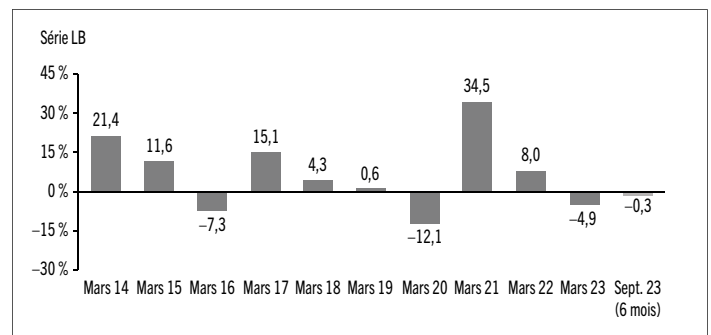
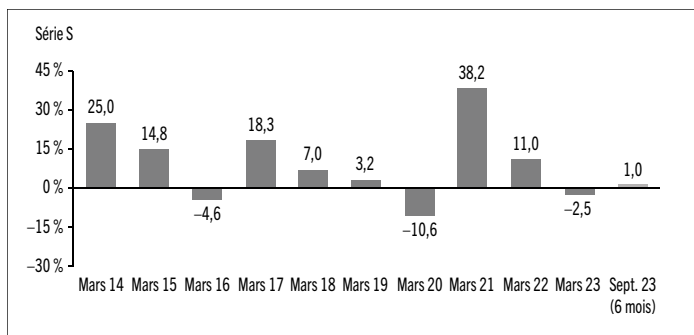
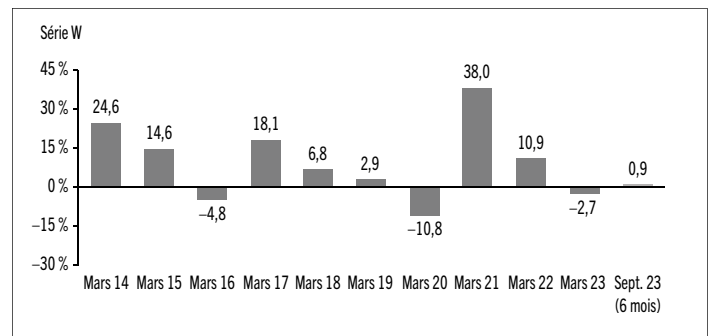
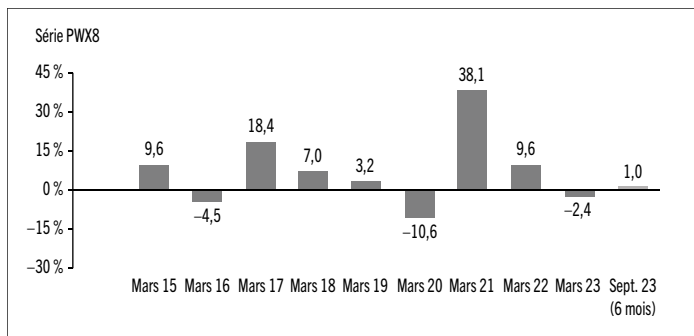
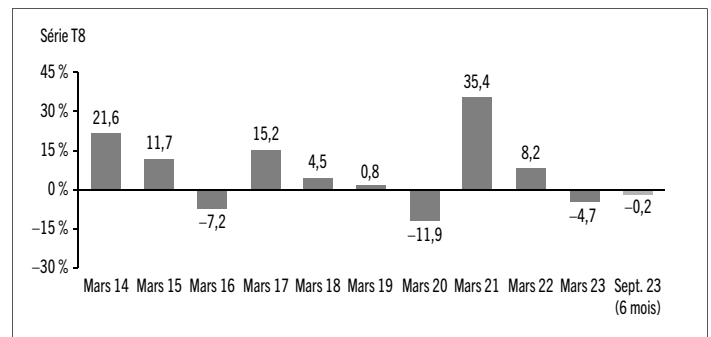
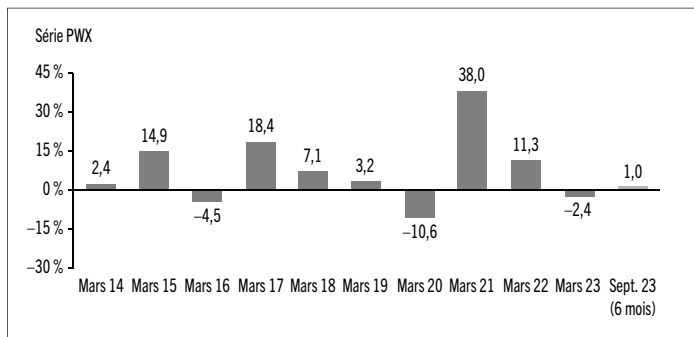
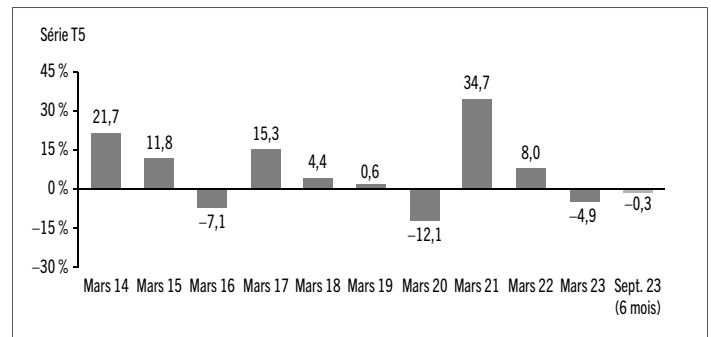
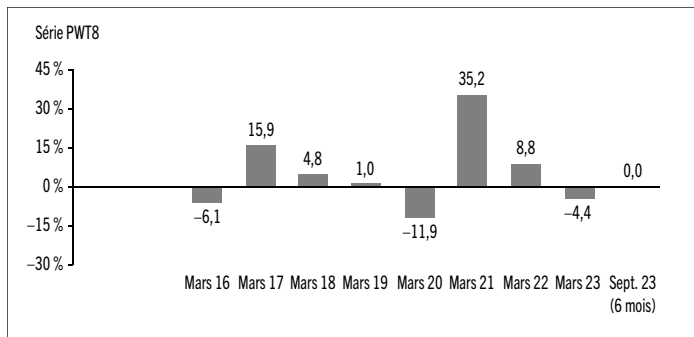
# PORTEFEUILLE D' ACTIONS SYMÉTRIE

RAPPORT INTERMÉDIAIRE DE LA DIRECTION SUR LE RENDEMENT DU FONDS | Pour la période close le 30 septembre 2023



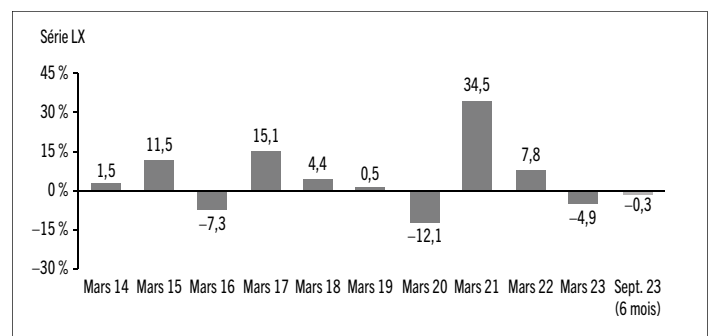
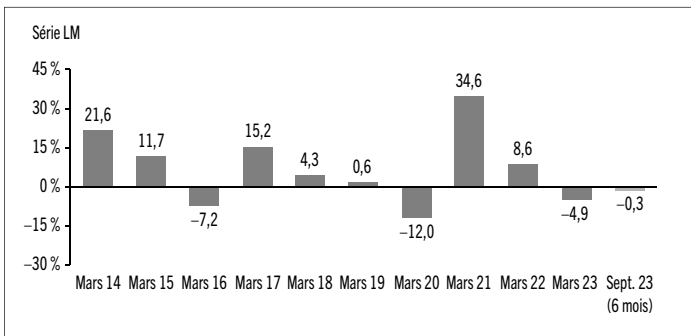
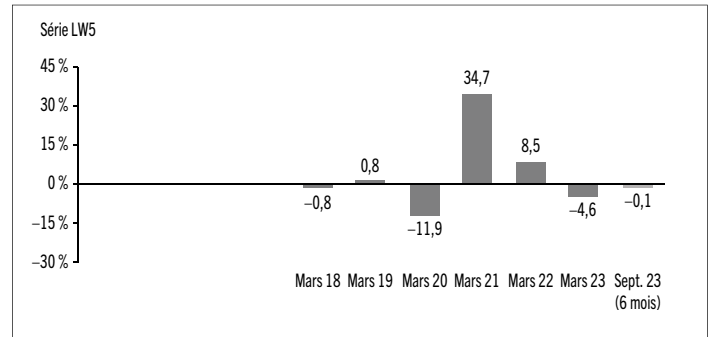
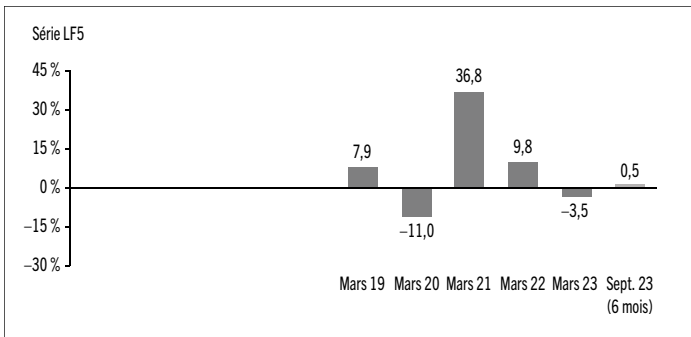
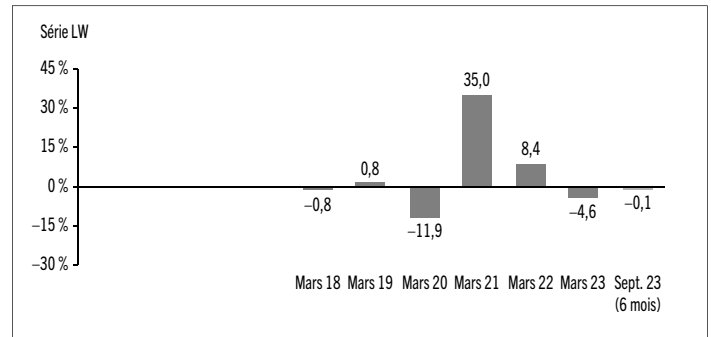
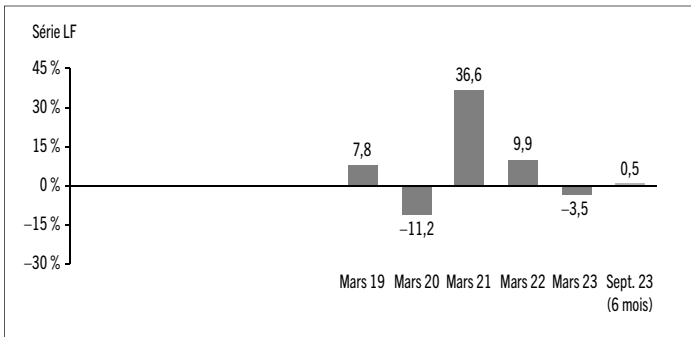
# PORTEFEUILLE D' ACTIONS SYMÉTRIE

RAPPORT INTERMÉDIAIRE DE LA DIRECTION SUR LE RENDEMENT DU FONDS | Pour la période close le 30 septembre 2023



# PORTEFEUILLE D' ACTIONS SYMÉTRIE

RAPPORT INTERMÉDIAIRE DE LA DIRECTION SUR LE RENDEMENT DU FONDS | Pour la période close le 30 septembre 2023



# PORTEFEUILLE D' ACTIONS SYMÉTRIE

RAPPORT INTERMÉDIAIRE DE LA DIRECTION SUR LE RENDEMENT DU FONDS | Pour la période close le 30 septembre 2023

## Aperçu du portefeuille au 30 septembre 2023

RÉPARTITION EFFECTIVE DU PORTEFEUILLE	% DE LA VALEUR LIQUIDATIVE
Actions	104,6
Actions	92,6
Contrats à terme standardisés sur actions (acheteur)*	11,9
Contrats à terme standardisés sur actions (vendeur)*	0,1
Obligations	7,7
Contrats à terme standardisés sur obligations (acheteur)*	7,2
Obligations	0,5
Contrats à terme standardisés sur obligations (vendeur)*	–
Marchandises	0,3
Contrats à terme standardisés sur marchandises (acheteur)*	0,3
Contrats à terme standardisés sur marchandises (vendeur)*	–
Fonds communs de placement	0,1
Trésorerie et équivalents de trésorerie**	(3,8)
Autres éléments d'actif (de passif)	(8,9)

RÉPARTITION RÉGIONALE EFFECTIVE	% DE LA VALEUR LIQUIDATIVE
États-Unis	73,9
Canada	9,4
Autre	8,2
Royaume-Uni	4,8
Japon	3,2
Allemagne	2,5
France	2,3
Australie	1,8
Suisse	1,6
Pays-Bas	1,6
Chine	1,4
Suède	0,8
Danemark	0,7
Espagne	0,5
Trésorerie et équivalents de trésorerie**	(3,8)
Autres éléments d'actif (de passif)	(8,9)

RÉPARTITION SECTORIELLE EFFECTIVE	% DE LA VALEUR LIQUIDATIVE
Technologie de l'information	18,9
Services financiers	15,3
Autre	12,7
Soins de santé	11,1
Produits industriels	10,8
Consommation discrétionnaire	9,6
Obligations d'État étrangères	7,2
Consommation de base	6,8
Services de communication	5,8
Énergie	5,4
Matériaux	4,5
Biens immobiliers	2,2
Services publics	2,1
Obligations fédérales	0,3
Trésorerie et équivalents de trésorerie**	(3,8)
Autres éléments d'actif (de passif)	(8,9)

\* Les valeurs théoriques représentent 7,2 % de la valeur liquidative des contrats à terme standardisés sur obligations (acheteur), 12,1 % de la valeur liquidative des contrats à terme standardisés sur actions (acheteur), 0,3 % de la valeur liquidative des contrats à terme standardisés sur marchandises (acheteur), –2,3 % de la valeur liquidative des contrats à terme standardisés sur obligations (vendeur), –5,2 % de la valeur liquidative des contrats à terme standardisés sur actions (vendeur) et –0,1 % de la valeur liquidative des contrats à terme standardisés sur marchandises (vendeur).

\*\* Une portion de la répartition effective de la trésorerie du Fonds est investie dans des titres de série R d'un fonds du marché monétaire géré par Mackenzie.

La répartition effective présente l'exposition du Fonds par portefeuille, région ou secteur calculée en combinant les placements directs et indirects du Fonds.

LES 25 PRINCIPALES POSITIONS ACHETEUR	% DE LA VALEUR LIQUIDATIVE
<b>Émetteur/Fonds sous-jacent</b>	
Mandat d'actions américaines Mack, série R	39,5
Mandat élargi d'actions Mack, série R	26,7
Fonds mondial de dividendes Mackenzie, série R	6,5
Mandat d'actions canadiennes Mack, série R	5,2
Fonds quantitatif international de grandes capitalisations Mackenzie, série R	3,9
Fonds de perception de primes de risque diversifiées Mackenzie, série R	2,8
Fonds de primes de risque améliorées sur actions Mackenzie, série R	2,7
Mandat d'actions EAEO Mack, série R	2,7
Fonds de primes de risque améliorées sur titres à revenu fixe Mackenzie, série R	2,1
Fonds de grandes capitalisations des marchés émergents Mackenzie, série R	1,6
Fonds international de dividendes Mackenzie, série R	1,4
Fonds global macro Mackenzie, série R	1,2
Fonds quantitatif américain de petites capitalisations Mackenzie, série R	1,2
Fonds quantitatif américain de grandes capitalisations Mackenzie, série R	1,2
Trésorerie et équivalents de trésorerie**	0,9
Fonds de petites capitalisations des marchés émergents Mackenzie, série R	0,8
North Sound Pharmaceuticals Inc.	–
ECl Exploration and Mining Inc.	–
Highland Therapeutics Inc.	–
Contrats à terme standardisés sur l'indice Mini MSCI Marchés émergents	–
Contrats à terme standardisés sur l'indice E-Mini S&P 500	(0,2)

<b>Principales positions acheteur en tant que pourcentage de la valeur liquidative totale</b>	<b>100,2</b>
---	--------------

LES 25 PRINCIPALES POSITIONS VENDEUR	% DE LA VALEUR LIQUIDATIVE
<b>Émetteur</b>	
Contrats à terme standardisés sur l'indice FTSE 100	–
Contrats à terme standardisés sur l'indice Euro STOXX 50	–
Contrats à terme standardisés sur obligations du Trésor américain à 10 ans	–
Contrats à terme standardisés sur l'indice MSCI EAEO	–
Contrats à terme standardisés sur l'indice S&P/TSX 60	0,1

<b>Principales positions vendeur en tant que pourcentage de la valeur liquidative totale</b>	<b>0,1</b>
--	------------

Pour le prospectus et d'autres renseignements concernant le ou les fonds sous-jacents du portefeuille, veuillez consulter les adresses suivantes : [www.placementsmackenzie.com](http://www.placementsmackenzie.com) ou [www.sedarplus.ca](http://www.sedarplus.ca).

Les placements et pourcentages peuvent avoir changé depuis le 30 septembre 2023 en raison des opérations de portefeuille continues du Fonds. Les mises à jour trimestrielles des titres sont disponibles dans les 60 jours suivant la fin de chaque trimestre, sauf pour le trimestre se terminant le 31 mars, date de clôture de l'exercice du Fonds, où elles sont disponibles dans les 90 jours.



# PORTEFEUILLE D' ACTIONS SYMÉTRIE

RAPPORT INTERMÉDIAIRE DE LA DIRECTION SUR LE RENDEMENT DU FONDS | Pour la période close le 30 septembre 2023

## Faits saillants financiers

Les tableaux suivants font état de données financières clés concernant le Fonds et ont pour objet de vous aider à comprendre les résultats financiers du Fonds pour chaque période comptable présentée ci-après. Si un fonds ou une série a été établi(e) ou rétabli(e) au cours de la période, l'information fournie se rapporte à la période allant de la date d'établissement ou de rétablissement jusqu'à la fin de cette période comptable. Les dates d'établissement ou de rétablissement des séries se trouvent à la rubrique *Constitution du Fonds et renseignements sur les séries*.

Les informations financières avant le 30 juillet 2021 sont fondées sur le rendement des séries applicables de la Catégorie Portefeuille actions Symétrie, lesquelles ont été fusionnées avec les séries correspondantes du Fonds à cette date.

### ACTIF NET PAR TITRE DU FONDS (\$)¹

Série A	30 sept. 2023	31 mars 2023	31 mars 2022	31 mars 2021	31 mars 2020	31 mars 2019
<b>Actif net, à l'ouverture</b>	<b>13,41</b>	<b>14,09</b>	<b>14,20</b>	<b>11,52</b>	<b>13,88</b>	<b>14,12</b>
<b>Augmentation (diminution) attribuable aux activités d'exploitation :</b>						
Total des produits	0,16	0,25	0,60	0,84	0,82	0,33
Total des charges	(0,17)	(0,32)	(0,30)	(0,28)	(0,44)	(0,34)
Profits (pertes) réalisé(e)s	(0,02)	(0,66)	2,70	0,49	0,56	0,67
Profits (pertes) latent(e)s	0,02	(0,01)	(1,72)	2,88	(2,35)	(0,47)
<b>Augmentation (diminution) totale attribuable aux activités d'exploitation²</b>	<b>(0,01)</b>	<b>(0,74)</b>	<b>1,28</b>	<b>3,93</b>	<b>(1,41)</b>	<b>0,19</b>
<b>Distributions :</b>						
Du revenu de placement net (sauf les dividendes canadiens)	-	-	(0,27)	-	-	-
Des dividendes canadiens	-	-	(0,21)	(0,60)	(0,23)	-
Des gains en capital	-	-	(0,81)	(0,58)	(0,52)	(0,34)
Remboursement de capital	-	-	-	-	-	-
<b>Distributions annuelles totales³</b>	<b>-</b>	<b>-</b>	<b>(1,29)</b>	<b>(1,18)</b>	<b>(0,75)</b>	<b>(0,34)</b>
<b>Actif net, à la clôture</b>	<b>13,39</b>	<b>13,41</b>	<b>14,09</b>	<b>14,20</b>	<b>11,52</b>	<b>13,88</b>
<b>Série AR</b>	<b>30 sept. 2023</b>	<b>31 mars 2023</b>	<b>31 mars 2022</b>	<b>31 mars 2021</b>	<b>31 mars 2020</b>	<b>31 mars 2019</b>
<b>Actif net, à l'ouverture</b>	<b>16,27</b>	<b>17,09</b>	<b>17,23</b>	<b>14,00</b>	<b>16,87</b>	<b>17,16</b>
<b>Augmentation (diminution) attribuable aux activités d'exploitation :</b>						
Total des produits	0,19	0,30	0,73	1,03	1,00	0,41
Total des charges	(0,20)	(0,38)	(0,39)	(0,36)	(0,56)	(0,41)
Profits (pertes) réalisé(e)s	(0,05)	(0,63)	3,04	0,42	0,25	0,76
Profits (pertes) latent(e)s	0,02	(0,01)	(2,09)	3,50	(2,88)	(0,57)
<b>Augmentation (diminution) totale attribuable aux activités d'exploitation²</b>	<b>(0,04)</b>	<b>(0,72)</b>	<b>1,29</b>	<b>4,59</b>	<b>(2,19)</b>	<b>0,19</b>
<b>Distributions :</b>						
Du revenu de placement net (sauf les dividendes canadiens)	-	-	(0,32)	-	-	-
Des dividendes canadiens	-	-	(0,25)	(0,74)	(0,28)	-
Des gains en capital	-	-	(0,99)	(0,71)	(0,63)	(0,41)
Remboursement de capital	-	-	-	-	-	-
<b>Distributions annuelles totales³</b>	<b>-</b>	<b>-</b>	<b>(1,56)</b>	<b>(1,45)</b>	<b>(0,91)</b>	<b>(0,41)</b>
<b>Actif net, à la clôture</b>	<b>16,24</b>	<b>16,27</b>	<b>17,09</b>	<b>17,23</b>	<b>14,00</b>	<b>16,87</b>

Série B	30 sept. 2023	31 mars 2023	31 mars 2022	31 mars 2021	31 mars 2020	31 mars 2019
<b>Actif net, à l'ouverture</b>	<b>14,28</b>	<b>15,00</b>	<b>15,12</b>	<b>12,27</b>	<b>14,76</b>	<b>15,01</b>
<b>Augmentation (diminution) attribuable aux activités d'exploitation :</b>						
Total des produits	0,17	0,26	0,64	0,90	0,87	0,35
Total des charges	(0,18)	(0,34)	(0,32)	(0,30)	(0,48)	(0,37)
Profits (pertes) réalisé(e)s	(0,02)	(0,77)	2,87	0,48	0,55	0,65
Profits (pertes) latent(e)s	0,02	(0,01)	(1,83)	3,07	(2,50)	(0,50)
<b>Augmentation (diminution) totale attribuable aux activités d'exploitation²</b>	<b>(0,01)</b>	<b>(0,86)</b>	<b>1,36</b>	<b>4,15</b>	<b>(1,56)</b>	<b>0,13</b>
<b>Distributions :</b>						
Du revenu de placement net (sauf les dividendes canadiens)	-	-	(0,28)	-	-	-
Des dividendes canadiens	-	-	(0,22)	(0,65)	(0,25)	-
Des gains en capital	-	-	(0,87)	(0,61)	(0,53)	(0,34)
Remboursement de capital	-	-	-	-	-	-
<b>Distributions annuelles totales³</b>	<b>-</b>	<b>-</b>	<b>(1,37)</b>	<b>(1,26)</b>	<b>(0,78)</b>	<b>(0,34)</b>
<b>Actif net, à la clôture</b>	<b>14,25</b>	<b>14,28</b>	<b>15,00</b>	<b>15,12</b>	<b>12,27</b>	<b>14,76</b>
<b>Série C</b>	<b>30 sept. 2023</b>	<b>31 mars 2023</b>	<b>31 mars 2022</b>	<b>31 mars 2021</b>	<b>31 mars 2020</b>	<b>31 mars 2019</b>
<b>Actif net, à l'ouverture</b>	<b>14,32</b>	<b>15,06</b>	<b>15,18</b>	<b>12,31</b>	<b>14,82</b>	<b>15,08</b>
<b>Augmentation (diminution) attribuable aux activités d'exploitation :</b>						
Total des produits	0,17	0,26	0,64	0,90	0,87	0,36
Total des charges	(0,19)	(0,35)	(0,34)	(0,31)	(0,49)	(0,38)
Profits (pertes) réalisé(e)s	-	(0,79)	2,90	0,52	0,52	0,65
Profits (pertes) latent(e)s	0,02	(0,01)	(1,84)	3,08	(2,51)	(0,50)
<b>Augmentation (diminution) totale attribuable aux activités d'exploitation²</b>	<b>-</b>	<b>(0,89)</b>	<b>1,36</b>	<b>4,19</b>	<b>(1,61)</b>	<b>0,13</b>
<b>Distributions :</b>						
Du revenu de placement net (sauf les dividendes canadiens)	-	-	(0,28)	-	-	-
Des dividendes canadiens	-	-	(0,22)	(0,64)	(0,25)	-
Des gains en capital	-	-	(0,86)	(0,60)	(0,53)	(0,35)
Remboursement de capital	-	-	-	-	-	-
<b>Distributions annuelles totales³</b>	<b>-</b>	<b>-</b>	<b>(1,36)</b>	<b>(1,24)</b>	<b>(0,78)</b>	<b>(0,35)</b>
<b>Actif net, à la clôture</b>	<b>14,29</b>	<b>14,32</b>	<b>15,06</b>	<b>15,18</b>	<b>12,31</b>	<b>14,82</b>

- 1) Ces calculs sont prescrits par les règlements sur les valeurs mobilières et ne sont pas censés être un rapprochement de l'actif net par titre à l'ouverture et à la clôture. Ces renseignements proviennent des états financiers intermédiaires non audités et des états financiers annuels audités du Fonds. L'actif net par titre présenté dans les états financiers peut différer de la valeur liquidative par titre calculée aux fins de l'évaluation du Fonds. Une explication de ces différences, le cas échéant, se trouve dans les *Notes annexes*.
- 2) L'actif net et les distributions sont fonction du nombre réel de titres en circulation au moment considéré. L'augmentation ou la diminution liée aux activités d'exploitation est fonction du nombre moyen pondéré de titres en circulation au cours de la période comptable.
- 3) Les distributions ont été payées en espèces ou réinvesties en titres additionnels du Fonds, ou les deux.

# PORTEFEUILLE D' ACTIONS SYMÉTRIE

RAPPORT INTERMÉDIAIRE DE LA DIRECTION SUR LE RENDEMENT DU FONDS | Pour la période close le 30 septembre 2023

## ACTIF NET PAR TITRE DU FONDS (\$)¹ (suite)

	30 sept. 2023	31 mars 2023	31 mars 2022	31 mars 2021	31 mars 2020	31 mars 2019
<b>Série D</b>						
<b>Actif net, à l'ouverture</b>	<b>11,96</b>	<b>12,43</b>	<b>12,53</b>	<b>10,22</b>	<b>12,38</b>	<b>12,56</b>
<b>Augmentation (diminution) attribuable aux activités d'exploitation :</b>						
Total des produits	0,14	0,22	0,53	0,75	0,71	0,30
Total des charges	(0,08)	(0,16)	(0,15)	(0,15)	(0,29)	(0,20)
Profits (pertes) réalisé(e)s	(0,30)	(0,17)	2,17	0,39	1,26	0,27
Profits (pertes) latent(e)s	0,01	(0,01)	(1,52)	2,55	(2,05)	(0,41)
<b>Augmentation (diminution) totale attribuable aux activités d'exploitation²</b>	<b>(0,23)</b>	<b>(0,12)</b>	<b>1,03</b>	<b>3,54</b>	<b>(0,37)</b>	<b>(0,04)</b>
<b>Distributions :</b>						
Du revenu de placement net (sauf les dividendes canadiens)	-	-	(0,25)	-	-	-
Des dividendes canadiens	-	-	(0,21)	(0,56)	(0,22)	-
Des gains en capital	-	-	(0,82)	(0,64)	(0,56)	(0,38)
Remboursement de capital	-	-	-	-	-	-
<b>Distributions annuelles totales³</b>	<b>-</b>	<b>-</b>	<b>(1,28)</b>	<b>(1,20)</b>	<b>(0,78)</b>	<b>(0,38)</b>
<b>Actif net, à la clôture</b>	<b>12,00</b>	<b>11,96</b>	<b>12,43</b>	<b>12,53</b>	<b>10,22</b>	<b>12,38</b>
<b>Série F</b>						
<b>Actif net, à l'ouverture</b>	<b>15,11</b>	<b>15,65</b>	<b>15,78</b>	<b>12,86</b>	<b>15,62</b>	<b>15,82</b>
<b>Augmentation (diminution) attribuable aux activités d'exploitation :</b>						
Total des produits	0,18	0,28	0,67	0,94	0,92	0,37
Total des charges	(0,08)	(0,15)	(0,05)	(0,03)	(0,38)	(0,17)
Profits (pertes) réalisé(e)s	-	(0,64)	2,88	0,67	0,36	0,47
Profits (pertes) latent(e)s	0,02	(0,01)	(1,91)	3,20	(2,64)	(0,52)
<b>Augmentation (diminution) totale attribuable aux activités d'exploitation²</b>	<b>0,12</b>	<b>(0,52)</b>	<b>1,59</b>	<b>4,78</b>	<b>(1,74)</b>	<b>0,15</b>
<b>Distributions :</b>						
Du revenu de placement net (sauf les dividendes canadiens)	-	-	(0,33)	-	-	-
Des dividendes canadiens	-	-	(0,30)	(0,72)	(0,28)	(0,03)
Des gains en capital	-	-	(1,10)	(0,92)	(0,81)	(0,50)
Remboursement de capital	-	-	-	-	-	-
<b>Distributions annuelles totales³</b>	<b>-</b>	<b>-</b>	<b>(1,73)</b>	<b>(1,64)</b>	<b>(1,09)</b>	<b>(0,53)</b>
<b>Actif net, à la clôture</b>	<b>15,18</b>	<b>15,11</b>	<b>15,65</b>	<b>15,78</b>	<b>12,86</b>	<b>15,62</b>
<b>Série F5</b>						
<b>Actif net, à l'ouverture</b>	<b>9,47</b>	<b>10,39</b>	<b>11,03</b>	<b>9,54</b>	<b>12,19</b>	<b>13,13</b>
<b>Augmentation (diminution) attribuable aux activités d'exploitation :</b>						
Total des produits	0,11	0,18	0,46	0,67	0,68	0,30
Total des charges	(0,05)	(0,09)	0,04	(0,06)	(0,25)	(0,13)
Profits (pertes) réalisé(e)s	(0,02)	(0,12)	2,40	0,36	(0,07)	0,44
Profits (pertes) latent(e)s	0,01	(0,01)	(1,32)	2,30	(1,96)	(0,42)
<b>Augmentation (diminution) totale attribuable aux activités d'exploitation²</b>	<b>0,05</b>	<b>(0,04)</b>	<b>1,58</b>	<b>3,27</b>	<b>(1,60)</b>	<b>0,19</b>
<b>Distributions :</b>						
Du revenu de placement net (sauf les dividendes canadiens)	-	-	(0,23)	-	(0,01)	-
Des dividendes canadiens	-	-	(0,20)	(0,51)	(0,21)	(0,03)
Des gains en capital	-	-	(0,77)	(0,69)	(0,63)	(0,42)
Remboursement de capital	(0,23)	(0,54)	(0,58)	(0,58)	(0,57)	(0,76)
<b>Distributions annuelles totales³</b>	<b>(0,23)</b>	<b>(0,54)</b>	<b>(1,78)</b>	<b>(1,78)</b>	<b>(1,42)</b>	<b>(1,21)</b>
<b>Actif net, à la clôture</b>	<b>9,30</b>	<b>9,47</b>	<b>10,39</b>	<b>11,03</b>	<b>9,54</b>	<b>12,19</b>

	30 sept. 2023	31 mars 2023	31 mars 2022	31 mars 2021	31 mars 2020	31 mars 2019
<b>Série F8</b>						
<b>Actif net, à l'ouverture</b>	<b>10,47</b>	<b>11,93</b>	<b>13,08</b>	<b>11,74</b>	<b>15,59</b>	<b>15,00</b>
<b>Augmentation (diminution) attribuable aux activités d'exploitation :</b>						
Total des produits	0,12	0,20	0,53	0,81	0,88	0,17
Total des charges	(0,05)	(0,11)	(0,05)	(0,07)	(0,33)	(0,05)
Profits (pertes) réalisé(e)s	(0,13)	(0,06)	2,22	0,38	0,40	1,29
Profits (pertes) latent(e)s	0,01	(0,01)	(1,52)	2,78	(2,52)	(0,23)
<b>Augmentation (diminution) totale attribuable aux activités d'exploitation²</b>	<b>(0,05)</b>	<b>0,02</b>	<b>1,18</b>	<b>3,90</b>	<b>(1,57)</b>	<b>1,18</b>
<b>Distributions :</b>						
Du revenu de placement net (sauf les dividendes canadiens)	-	-	(0,26)	-	(0,01)	-
Des dividendes canadiens	-	-	(0,24)	(0,62)	(0,26)	(0,09)
Des gains en capital	-	-	(0,90)	(0,89)	(0,93)	-
Remboursement de capital	(0,40)	(0,98)	(1,08)	(1,15)	(1,17)	(0,50)
<b>Distributions annuelles totales³</b>	<b>(0,40)</b>	<b>(0,98)</b>	<b>(2,48)</b>	<b>(2,66)</b>	<b>(2,37)</b>	<b>(0,59)</b>
<b>Actif net, à la clôture</b>	<b>10,13</b>	<b>10,47</b>	<b>11,93</b>	<b>13,08</b>	<b>11,74</b>	<b>15,59</b>
<b>Série FB</b>						
<b>Actif net, à l'ouverture</b>	<b>10,21</b>	<b>10,60</b>	<b>10,70</b>	<b>8,76</b>	<b>10,63</b>	<b>10,78</b>
<b>Augmentation (diminution) attribuable aux activités d'exploitation :</b>						
Total des produits	0,12	0,19	0,45	0,64	0,63	0,26
Total des charges	(0,07)	(0,13)	(0,08)	(0,12)	(0,29)	(0,14)
Profits (pertes) réalisé(e)s	(0,05)	(0,18)	1,61	0,25	0,04	0,95
Profits (pertes) latent(e)s	0,01	(0,01)	(1,29)	2,18	(1,82)	(0,36)
<b>Augmentation (diminution) totale attribuable aux activités d'exploitation²</b>	<b>0,01</b>	<b>(0,13)</b>	<b>0,69</b>	<b>2,95</b>	<b>(1,44)</b>	<b>0,71</b>
<b>Distributions :</b>						
Du revenu de placement net (sauf les dividendes canadiens)	-	-	(0,22)	-	-	-
Des dividendes canadiens	-	-	(0,19)	(0,49)	(0,19)	(0,01)
Des gains en capital	-	-	(0,73)	(0,59)	(0,52)	(0,34)
Remboursement de capital	-	-	-	-	-	-
<b>Distributions annuelles totales³</b>	<b>-</b>	<b>-</b>	<b>(1,14)</b>	<b>(1,08)</b>	<b>(0,71)</b>	<b>(0,35)</b>
<b>Actif net, à la clôture</b>	<b>10,25</b>	<b>10,21</b>	<b>10,60</b>	<b>10,70</b>	<b>8,76</b>	<b>10,63</b>
<b>Série FB5</b>						
<b>Actif net, à l'ouverture</b>	<b>10,36</b>	<b>11,41</b>	<b>12,11</b>	<b>10,46</b>	<b>13,35</b>	<b>14,28</b>
<b>Augmentation (diminution) attribuable aux activités d'exploitation :</b>						
Total des produits	0,12	0,20	0,50	0,74	0,77	0,33
Total des charges	(0,06)	(0,13)	(0,08)	(0,11)	(0,33)	(0,17)
Profits (pertes) réalisé(e)s	(0,03)	(0,47)	2,10	0,34	0,34	0,56
Profits (pertes) latent(e)s	0,01	(0,01)	(1,43)	2,53	(2,20)	(0,46)
<b>Augmentation (diminution) totale attribuable aux activités d'exploitation²</b>	<b>0,04</b>	<b>(0,41)</b>	<b>1,09</b>	<b>3,50</b>	<b>(1,42)</b>	<b>0,26</b>
<b>Distributions :</b>						
Du revenu de placement net (sauf les dividendes canadiens)	-	-	(0,24)	-	-	-
Des dividendes canadiens	-	-	(0,22)	(0,56)	(0,23)	(0,02)
Des gains en capital	-	-	(0,82)	(0,71)	(0,66)	(0,46)
Remboursement de capital	(0,25)	(0,59)	(0,63)	(0,64)	(0,63)	(0,71)
<b>Distributions annuelles totales³</b>	<b>(0,25)</b>	<b>(0,59)</b>	<b>(1,91)</b>	<b>(1,91)</b>	<b>(1,52)</b>	<b>(1,19)</b>
<b>Actif net, à la clôture</b>	<b>10,17</b>	<b>10,36</b>	<b>11,41</b>	<b>12,11</b>	<b>10,46</b>	<b>13,35</b>

# PORTEFEUILLE D' ACTIONS SYMÉTRIE

RAPPORT INTERMÉDIAIRE DE LA DIRECTION SUR LE RENDEMENT DU FONDS | Pour la période close le 30 septembre 2023

## ACTIF NET PAR TITRE DU FONDS (\$) <sup>1</sup> (suite)

	30 sept. 2023	31 mars 2023	31 mars 2022	31 mars 2021	31 mars 2020	31 mars 2019
<b>Série FR</b>						
<b>Actif net, à l'ouverture</b>	<b>11,33</b>	<b>10,00</b>	<b>s.o.</b>	<b>s.o.</b>	<b>s.o.</b>	<b>s.o.</b>
<b>Augmentation (diminution) attribuable aux activités d'exploitation :</b>						
Total des produits	0,13	0,10	s.o.	s.o.	s.o.	s.o.
Total des charges	(0,08)	(0,07)	s.o.	s.o.	s.o.	s.o.
Profits (pertes) réalisé(e)s	(0,28)	1,30	s.o.	s.o.	s.o.	s.o.
Profits (pertes) latent(e)s	0,01	-	s.o.	s.o.	s.o.	s.o.
<b>Augmentation (diminution) totale attribuable aux activités d'exploitation<sup>2</sup></b>	<b>(0,22)</b>	<b>1,33</b>	<b>s.o.</b>	<b>s.o.</b>	<b>s.o.</b>	<b>s.o.</b>
<b>Distributions :</b>						
Du revenu de placement net (sauf les dividendes canadiens)	-	-	s.o.	s.o.	s.o.	s.o.
Des dividendes canadiens	-	-	s.o.	s.o.	s.o.	s.o.
Des gains en capital	-	-	s.o.	s.o.	s.o.	s.o.
Remboursement de capital	-	-	s.o.	s.o.	s.o.	s.o.
<b>Distributions annuelles totales<sup>3</sup></b>	<b>-</b>	<b>-</b>	<b>s.o.</b>	<b>s.o.</b>	<b>s.o.</b>	<b>s.o.</b>
<b>Actif net, à la clôture</b>	<b>11,37</b>	<b>11,33</b>	<b>s.o.</b>	<b>s.o.</b>	<b>s.o.</b>	<b>s.o.</b>
	30 sept. 2023	31 mars 2023	31 mars 2022	31 mars 2021	31 mars 2020	31 mars 2019
<b>Série G</b>						
<b>Actif net, à l'ouverture</b>	<b>18,57</b>	<b>19,40</b>	<b>19,55</b>	<b>15,93</b>	<b>19,26</b>	<b>19,55</b>
<b>Augmentation (diminution) attribuable aux activités d'exploitation :</b>						
Total des produits	0,22	0,34	0,83	1,16	1,14	0,46
Total des charges	(0,18)	(0,33)	(0,28)	(0,29)	(0,56)	(0,36)
Profits (pertes) réalisé(e)s	(0,04)	(0,79)	3,55	0,55	0,41	0,84
Profits (pertes) latent(e)s	0,02	(0,01)	(2,37)	3,97	(3,27)	(0,65)
<b>Augmentation (diminution) totale attribuable aux activités d'exploitation<sup>2</sup></b>	<b>0,02</b>	<b>(0,79)</b>	<b>1,73</b>	<b>5,39</b>	<b>(2,28)</b>	<b>0,29</b>
<b>Distributions :</b>						
Du revenu de placement net (sauf les dividendes canadiens)	-	-	(0,39)	-	-	-
Des dividendes canadiens	-	-	(0,32)	(0,87)	(0,33)	-
Des gains en capital	-	-	(1,23)	(0,94)	(0,83)	(0,54)
Remboursement de capital	-	-	-	-	-	-
<b>Distributions annuelles totales<sup>3</sup></b>	<b>-</b>	<b>-</b>	<b>(1,94)</b>	<b>(1,81)</b>	<b>(1,16)</b>	<b>(0,54)</b>
<b>Actif net, à la clôture</b>	<b>18,59</b>	<b>18,57</b>	<b>19,40</b>	<b>19,55</b>	<b>15,93</b>	<b>19,26</b>
	30 sept. 2023	31 mars 2023	31 mars 2022	31 mars 2021	31 mars 2020	31 mars 2019
<b>Série I</b>						
<b>Actif net, à l'ouverture</b>	<b>14,15</b>	<b>14,77</b>	<b>14,89</b>	<b>12,14</b>	<b>14,68</b>	<b>14,89</b>
<b>Augmentation (diminution) attribuable aux activités d'exploitation :</b>						
Total des produits	0,16	0,26	0,63	0,89	0,82	0,35
Total des charges	(0,13)	(0,24)	(0,17)	(0,20)	(0,32)	(0,27)
Profits (pertes) réalisé(e)s	(0,03)	(0,62)	2,96	0,45	1,85	0,91
Profits (pertes) latent(e)s	0,02	(0,01)	(1,80)	3,02	(2,36)	(0,49)
<b>Augmentation (diminution) totale attribuable aux activités d'exploitation<sup>2</sup></b>	<b>0,02</b>	<b>(0,61)</b>	<b>1,62</b>	<b>4,16</b>	<b>(0,01)</b>	<b>0,50</b>
<b>Distributions :</b>						
Du revenu de placement net (sauf les dividendes canadiens)	-	-	(0,30)	-	-	-
Des dividendes canadiens	-	-	(0,25)	(0,66)	(0,26)	-
Des gains en capital	-	-	(0,95)	(0,74)	(0,64)	(0,42)
Remboursement de capital	-	-	-	-	-	-
<b>Distributions annuelles totales<sup>3</sup></b>	<b>-</b>	<b>-</b>	<b>(1,50)</b>	<b>(1,40)</b>	<b>(0,90)</b>	<b>(0,42)</b>
<b>Actif net, à la clôture</b>	<b>14,17</b>	<b>14,15</b>	<b>14,77</b>	<b>14,89</b>	<b>12,14</b>	<b>14,68</b>

	30 sept. 2023	31 mars 2023	31 mars 2022	31 mars 2021	31 mars 2020	31 mars 2019
<b>Série O</b>						
<b>Actif net, à l'ouverture</b>	<b>16,64</b>	<b>17,05</b>	<b>17,21</b>	<b>14,16</b>	<b>17,30</b>	<b>17,58</b>
<b>Augmentation (diminution) attribuable aux activités d'exploitation :</b>						
Total des produits	0,19	0,30	0,73	1,03	0,99	0,41
Total des charges	-	-	0,15	0,04	(0,24)	-
Profits (pertes) réalisé(e)s	(0,04)	(0,95)	2,91	0,48	0,94	0,70
Profits (pertes) latent(e)s	0,02	(0,01)	(2,08)	3,50	(2,85)	(0,58)
<b>Augmentation (diminution) totale attribuable aux activités d'exploitation<sup>2</sup></b>	<b>0,17</b>	<b>(0,66)</b>	<b>1,71</b>	<b>5,05</b>	<b>(1,16)</b>	<b>0,53</b>
<b>Distributions :</b>						
Du revenu de placement net (sauf les dividendes canadiens)	-	-	(0,39)	-	-	-
Des dividendes canadiens	-	-	(0,38)	(0,83)	(0,33)	(0,12)
Des gains en capital	-	-	(1,36)	(1,23)	(1,08)	(0,72)
Remboursement de capital	-	-	-	-	-	-
<b>Distributions annuelles totales<sup>3</sup></b>	<b>-</b>	<b>-</b>	<b>(2,13)</b>	<b>(2,06)</b>	<b>(1,41)</b>	<b>(0,84)</b>
<b>Actif net, à la clôture</b>	<b>16,81</b>	<b>16,64</b>	<b>17,05</b>	<b>17,21</b>	<b>14,16</b>	<b>17,30</b>
	30 sept. 2023	31 mars 2023	31 mars 2022	31 mars 2021	31 mars 2020	31 mars 2019
<b>Série PW</b>						
<b>Actif net, à l'ouverture</b>	<b>12,19</b>	<b>12,77</b>	<b>12,87</b>	<b>10,47</b>	<b>12,63</b>	<b>12,83</b>
<b>Augmentation (diminution) attribuable aux activités d'exploitation :</b>						
Total des produits	0,14	0,22	0,55	0,76	0,74	0,30
Total des charges	(0,13)	(0,25)	(0,22)	(0,22)	(0,38)	(0,27)
Profits (pertes) réalisé(e)s	(0,02)	(0,59)	2,30	0,39	0,44	0,41
Profits (pertes) latent(e)s	0,02	(0,01)	(1,56)	2,61	(2,13)	(0,42)
<b>Augmentation (diminution) totale attribuable aux activités d'exploitation<sup>2</sup></b>	<b>0,01</b>	<b>(0,63)</b>	<b>1,07</b>	<b>3,54</b>	<b>(1,33)</b>	<b>0,02</b>
<b>Distributions :</b>						
Du revenu de placement net (sauf les dividendes canadiens)	-	-	(0,25)	-	-	-
Des dividendes canadiens	-	-	(0,20)	(0,56)	(0,22)	-
Des gains en capital	-	-	(0,78)	(0,58)	(0,51)	(0,33)
Remboursement de capital	-	-	-	-	-	-
<b>Distributions annuelles totales<sup>3</sup></b>	<b>-</b>	<b>-</b>	<b>(1,23)</b>	<b>(1,14)</b>	<b>(0,73)</b>	<b>(0,33)</b>
<b>Actif net, à la clôture</b>	<b>12,19</b>	<b>12,19</b>	<b>12,77</b>	<b>12,87</b>	<b>10,47</b>	<b>12,63</b>
	30 sept. 2023	31 mars 2023	31 mars 2022	31 mars 2021	31 mars 2020	31 mars 2019
<b>Série PWFB</b>						
<b>Actif net, à l'ouverture</b>	<b>9,38</b>	<b>9,72</b>	<b>9,85</b>	<b>8,08</b>	<b>9,81</b>	<b>9,95</b>
<b>Augmentation (diminution) attribuable aux activités d'exploitation :</b>						
Total des produits	0,11	0,17	0,41	0,60	0,58	0,23
Total des charges	(0,05)	(0,09)	(0,09)	(0,10)	(0,24)	(0,10)
Profits (pertes) réalisé(e)s	(0,03)	(0,33)	1,53	(0,28)	(0,20)	0,35
Profits (pertes) latent(e)s	0,01	(0,01)	(1,18)	2,04	(1,66)	(0,33)
<b>Augmentation (diminution) totale attribuable aux activités d'exploitation<sup>2</sup></b>	<b>0,04</b>	<b>(0,26)</b>	<b>0,67</b>	<b>2,26</b>	<b>(1,52)</b>	<b>0,15</b>
<b>Distributions :</b>						
Du revenu de placement net (sauf les dividendes canadiens)	-	-	(0,21)	-	-	-
Des dividendes canadiens	-	-	(0,18)	(0,52)	(0,18)	(0,02)
Des gains en capital	-	-	(0,69)	(0,57)	(0,50)	(0,33)
Remboursement de capital	-	-	-	-	-	-
<b>Distributions annuelles totales<sup>3</sup></b>	<b>-</b>	<b>-</b>	<b>(1,08)</b>	<b>(1,09)</b>	<b>(0,68)</b>	<b>(0,35)</b>
<b>Actif net, à la clôture</b>	<b>9,43</b>	<b>9,38</b>	<b>9,72</b>	<b>9,85</b>	<b>8,08</b>	<b>9,81</b>

# PORTEFEUILLE D' ACTIONS SYMÉTRIE

RAPPORT INTERMÉDIAIRE DE LA DIRECTION SUR LE RENDEMENT DU FONDS | Pour la période close le 30 septembre 2023

## ACTIF NET PAR TITRE DU FONDS (\$)¹ (suite)

	30 sept. 2023	31 mars 2023	31 mars 2022	31 mars 2021	31 mars 2020	31 mars 2019
<b>Série PWFB5</b>						
<b>Actif net, à l'ouverture</b>	<b>10,24</b>	<b>11,25</b>	<b>11,95</b>	<b>10,36</b>	<b>13,26</b>	<b>14,17</b>
<b>Augmentation (diminution) attribuable aux activités d'exploitation :</b>						
Total des produits	0,12	0,19	0,49	0,73	0,76	0,25
Total des charges	(0,05)	(0,11)	(0,04)	(0,07)	(0,29)	(0,09)
Profits (pertes) réalisé(e)s	(0,03)	(0,45)	2,06	0,34	0,35	2,01
Profits (pertes) latent(e)s	0,01	(0,01)	(1,41)	2,50	(2,18)	(0,35)
<b>Augmentation (diminution) totale attribuable aux activités d'exploitation²</b>	<b>0,05</b>	<b>(0,38)</b>	<b>1,10</b>	<b>3,50</b>	<b>(1,36)</b>	<b>1,82</b>
<b>Distributions :</b>						
Du revenu de placement net (sauf les dividendes canadiens)	–	–	(0,25)	–	(0,01)	–
Des dividendes canadiens	–	–	(0,22)	(0,56)	(0,23)	(0,05)
Des gains en capital	–	–	(0,83)	(0,79)	(0,72)	(0,48)
Remboursement de capital	(0,24)	(0,58)	(0,62)	(0,63)	(0,62)	(0,71)
<b>Distributions annuelles totales³</b>	<b>(0,24)</b>	<b>(0,58)</b>	<b>(1,92)</b>	<b>(1,98)</b>	<b>(1,58)</b>	<b>(1,24)</b>
<b>Actif net, à la clôture</b>	<b>10,05</b>	<b>10,24</b>	<b>11,25</b>	<b>11,95</b>	<b>10,36</b>	<b>13,26</b>

	30 sept. 2023	31 mars 2023	31 mars 2022	31 mars 2021	31 mars 2020	31 mars 2019
<b>Série PWR</b>						
<b>Actif net, à l'ouverture</b>	<b>9,91</b>	<b>10,38</b>	<b>10,49</b>	<b>8,57</b>	<b>10,00</b>	<b>s.o.</b>
<b>Augmentation (diminution) attribuable aux activités d'exploitation :</b>						
Total des produits	0,12	0,18	0,44	0,63	0,61	s.o.
Total des charges	(0,11)	(0,20)	(0,22)	(0,20)	(0,32)	s.o.
Profits (pertes) réalisé(e)s	(0,07)	(0,16)	1,59	0,02	(0,85)	s.o.
Profits (pertes) latent(e)s	0,01	(0,01)	(1,27)	2,15	(1,77)	s.o.
<b>Augmentation (diminution) totale attribuable aux activités d'exploitation²</b>	<b>(0,05)</b>	<b>(0,19)</b>	<b>0,54</b>	<b>2,60</b>	<b>(2,33)</b>	<b>s.o.</b>
<b>Distributions :</b>						
Du revenu de placement net (sauf les dividendes canadiens)	–	–	(0,20)	–	–	s.o.
Des dividendes canadiens	–	–	(0,08)	(0,48)	(0,18)	s.o.
Des gains en capital	–	–	(0,22)	(0,48)	–	s.o.
Remboursement de capital	–	–	–	–	–	s.o.
<b>Distributions annuelles totales³</b>	<b>–</b>	<b>–</b>	<b>(0,50)</b>	<b>(0,96)</b>	<b>(0,18)</b>	<b>s.o.</b>
<b>Actif net, à la clôture</b>	<b>9,91</b>	<b>9,91</b>	<b>10,38</b>	<b>10,49</b>	<b>8,57</b>	<b>s.o.</b>

	30 sept. 2023	31 mars 2023	31 mars 2022	31 mars 2021	31 mars 2020	31 mars 2019
<b>Série PWT5</b>						
<b>Actif net, à l'ouverture</b>	<b>10,03</b>	<b>11,14</b>	<b>11,82</b>	<b>10,15</b>	<b>12,89</b>	<b>13,92</b>
<b>Augmentation (diminution) attribuable aux activités d'exploitation :</b>						
Total des produits	0,12	0,19	0,49	0,72	0,73	0,32
Total des charges	(0,10)	(0,21)	(0,20)	(0,18)	(0,37)	(0,29)
Profits (pertes) réalisé(e)s	(0,30)	(2,53)	1,92	0,54	0,53	0,28
Profits (pertes) latent(e)s	0,01	(0,01)	(1,40)	2,46	(2,11)	(0,44)
<b>Augmentation (diminution) totale attribuable aux activités d'exploitation²</b>	<b>(0,27)</b>	<b>(2,56)</b>	<b>0,81</b>	<b>3,54</b>	<b>(1,22)</b>	<b>(0,13)</b>
<b>Distributions :</b>						
Du revenu de placement net (sauf les dividendes canadiens)	–	–	(0,22)	–	–	–
Des dividendes canadiens	–	–	(0,18)	(0,52)	(0,21)	–
Des gains en capital	–	–	(0,70)	(0,55)	(0,52)	(0,35)
Remboursement de capital	(0,24)	(0,57)	(0,62)	(0,62)	(0,61)	(0,81)
<b>Distributions annuelles totales³</b>	<b>(0,24)</b>	<b>(0,57)</b>	<b>(1,72)</b>	<b>(1,69)</b>	<b>(1,34)</b>	<b>(1,16)</b>
<b>Actif net, à la clôture</b>	<b>9,79</b>	<b>10,03</b>	<b>11,14</b>	<b>11,82</b>	<b>10,15</b>	<b>12,89</b>

	30 sept. 2023	31 mars 2023	31 mars 2022	31 mars 2021	31 mars 2020	31 mars 2019
<b>Série PWT8</b>						
<b>Actif net, à l'ouverture</b>	<b>7,79</b>	<b>8,97</b>	<b>9,83</b>	<b>8,73</b>	<b>11,43</b>	<b>12,66</b>
<b>Augmentation (diminution) attribuable aux activités d'exploitation :</b>						
Total des produits	0,09	0,15	0,40	0,61	0,65	0,29
Total des charges	(0,08)	(0,16)	(0,12)	(0,17)	(0,33)	(0,25)
Profits (pertes) réalisé(e)s	(0,01)	(0,43)	2,01	0,35	0,26	0,35
Profits (pertes) latent(e)s	0,01	(0,01)	(1,15)	2,08	(1,86)	(0,40)
<b>Augmentation (diminution) totale attribuable aux activités d'exploitation²</b>	<b>0,01</b>	<b>(0,45)</b>	<b>1,14</b>	<b>2,87</b>	<b>(1,28)</b>	<b>(0,01)</b>
<b>Distributions :</b>						
Du revenu de placement net (sauf les dividendes canadiens)	–	–	(0,18)	–	–	–
Des dividendes canadiens	–	–	(0,15)	(0,42)	(0,18)	–
Des gains en capital	–	–	(0,58)	(0,50)	(0,46)	(0,33)
Remboursement de capital	(0,30)	(0,74)	(0,84)	(0,85)	(0,86)	(1,01)
<b>Distributions annuelles totales³</b>	<b>(0,30)</b>	<b>(0,74)</b>	<b>(1,75)</b>	<b>(1,77)</b>	<b>(1,50)</b>	<b>(1,34)</b>
<b>Actif net, à la clôture</b>	<b>7,49</b>	<b>7,79</b>	<b>8,97</b>	<b>9,83</b>	<b>8,73</b>	<b>11,43</b>

	30 sept. 2023	31 mars 2023	31 mars 2022	31 mars 2021	31 mars 2020	31 mars 2019
<b>Série PWX</b>						
<b>Actif net, à l'ouverture</b>	<b>11,66</b>	<b>11,95</b>	<b>12,04</b>	<b>9,94</b>	<b>12,15</b>	<b>12,34</b>
<b>Augmentation (diminution) attribuable aux activités d'exploitation :</b>						
Total des produits	0,14	0,21	0,51	0,72	0,71	0,29
Total des charges	–	–	0,10	0,02	(0,23)	–
Profits (pertes) réalisé(e)s	(0,03)	(0,73)	2,14	0,31	0,11	0,45
Profits (pertes) latent(e)s	0,01	(0,01)	(1,45)	2,46	(2,05)	(0,41)
<b>Augmentation (diminution) totale attribuable aux activités d'exploitation²</b>	<b>0,12</b>	<b>(0,53)</b>	<b>1,30</b>	<b>3,51</b>	<b>(1,46)</b>	<b>0,33</b>
<b>Distributions :</b>						
Du revenu de placement net (sauf les dividendes canadiens)	–	–	(0,27)	–	–	–
Des dividendes canadiens	–	–	(0,26)	(0,60)	(0,23)	(0,09)
Des gains en capital	–	–	(0,93)	(0,86)	(0,76)	(0,50)
Remboursement de capital	–	–	–	–	–	–
<b>Distributions annuelles totales³</b>	<b>–</b>	<b>–</b>	<b>(1,46)</b>	<b>(1,46)</b>	<b>(0,99)</b>	<b>(0,59)</b>
<b>Actif net, à la clôture</b>	<b>11,78</b>	<b>11,66</b>	<b>11,95</b>	<b>12,04</b>	<b>9,94</b>	<b>12,15</b>

	30 sept. 2023	31 mars 2023	31 mars 2022	31 mars 2021	31 mars 2020	31 mars 2019
<b>Série PWX8</b>						
<b>Actif net, à l'ouverture</b>	<b>8,14</b>	<b>9,17</b>	<b>10,22</b>	<b>8,79</b>	<b>11,66</b>	<b>12,92</b>
<b>Augmentation (diminution) attribuable aux activités d'exploitation :</b>						
Total des produits	0,09	0,15	0,41	0,61	0,65	0,29
Total des charges	–	–	(0,07)	(0,01)	(0,18)	–
Profits (pertes) réalisé(e)s	(0,02)	(0,36)	1,72	0,47	0,38	0,27
Profits (pertes) latent(e)s	0,01	(0,01)	(1,17)	2,07	(1,88)	(0,41)
<b>Augmentation (diminution) totale attribuable aux activités d'exploitation²</b>	<b>0,08</b>	<b>(0,22)</b>	<b>0,89</b>	<b>3,14</b>	<b>(1,03)</b>	<b>0,15</b>
<b>Distributions :</b>						
Du revenu de placement net (sauf les dividendes canadiens)	–	–	(0,22)	–	–	–
Des dividendes canadiens	–	–	(0,21)	–	(0,21)	(0,08)
Des gains en capital	–	–	(0,76)	(0,76)	(0,73)	(0,52)
Remboursement de capital	(0,31)	(0,76)	(0,84)	(0,86)	(0,88)	(1,04)
<b>Distributions annuelles totales³</b>	<b>(0,31)</b>	<b>(0,76)</b>	<b>(2,03)</b>	<b>(1,62)</b>	<b>(1,82)</b>	<b>(1,64)</b>
<b>Actif net, à la clôture</b>	<b>7,91</b>	<b>8,14</b>	<b>9,17</b>	<b>10,22</b>	<b>8,79</b>	<b>11,66</b>

# PORTEFEUILLE D' ACTIONS SYMÉTRIE

RAPPORT INTERMÉDIAIRE DE LA DIRECTION SUR LE RENDEMENT DU FONDS | Pour la période close le 30 septembre 2023

## ACTIF NET PAR TITRE DU FONDS (\$) <sup>1</sup> (suite)

	30 sept. 2023	31 mars 2023	31 mars 2022	31 mars 2021	31 mars 2020	31 mars 2019
<b>Série S</b>						
<b>Actif net, à l'ouverture</b>	<b>16,47</b>	<b>16,88</b>	<b>17,08</b>	<b>14,08</b>	<b>17,19</b>	<b>17,47</b>
<b>Augmentation (diminution) attribuable aux activités d'exploitation :</b>						
Total des produits	0,19	0,30	0,72	1,02	1,01	0,41
Total des charges	–	(0,01)	0,09	0,02	(0,32)	(0,01)
Profits (pertes) réalisé(e)s	(0,03)	(0,50)	2,94	0,36	0,34	1,00
Profits (pertes) latent(e)s	0,02	(0,01)	(2,06)	3,48	(2,91)	(0,58)
<b>Augmentation (diminution) totale attribuable aux activités d'exploitation<sup>2</sup></b>	<b>0,18</b>	<b>(0,22)</b>	<b>1,69</b>	<b>4,88</b>	<b>(1,88)</b>	<b>0,82</b>
<b>Distributions :</b>						
Du revenu de placement net (sauf les dividendes canadiens)	–	–	(0,39)	–	–	–
Des dividendes canadiens	–	–	(0,37)	(0,86)	(0,33)	(0,12)
Des gains en capital	–	–	(1,33)	(1,21)	(1,07)	(0,70)
Remboursement de capital	–	–	–	–	–	–
<b>Distributions annuelles totales<sup>3</sup></b>	<b>–</b>	<b>–</b>	<b>(2,09)</b>	<b>(2,07)</b>	<b>(1,40)</b>	<b>(0,82)</b>
<b>Actif net, à la clôture</b>	<b>16,63</b>	<b>16,47</b>	<b>16,88</b>	<b>17,08</b>	<b>14,08</b>	<b>17,19</b>
<b>Série T5</b>						
<b>Actif net, à l'ouverture</b>	<b>8,67</b>	<b>9,67</b>	<b>10,27</b>	<b>8,78</b>	<b>11,12</b>	<b>12,03</b>
<b>Augmentation (diminution) attribuable aux activités d'exploitation :</b>						
Total des produits	0,10	0,16	0,42	0,63	0,64	0,28
Total des charges	(0,11)	(0,22)	(0,23)	(0,22)	(0,35)	(0,29)
Profits (pertes) réalisé(e)s	(0,03)	(0,35)	1,77	0,30	0,21	0,70
Profits (pertes) latent(e)s	0,01	(0,01)	(1,21)	2,14	(1,83)	(0,39)
<b>Augmentation (diminution) totale attribuable aux activités d'exploitation<sup>2</sup></b>	<b>(0,03)</b>	<b>(0,42)</b>	<b>0,75</b>	<b>2,85</b>	<b>(1,33)</b>	<b>0,30</b>
<b>Distributions :</b>						
Du revenu de placement net (sauf les dividendes canadiens)	–	–	(0,18)	–	–	–
Des dividendes canadiens	–	–	(0,14)	(0,44)	(0,18)	–
Des gains en capital	–	–	(0,58)	(0,43)	(0,41)	(0,28)
Remboursement de capital	(0,21)	(0,50)	(0,54)	(0,54)	(0,52)	(0,70)
<b>Distributions annuelles totales<sup>3</sup></b>	<b>(0,21)</b>	<b>(0,50)</b>	<b>(1,44)</b>	<b>(1,41)</b>	<b>(1,11)</b>	<b>(0,98)</b>
<b>Actif net, à la clôture</b>	<b>8,44</b>	<b>8,67</b>	<b>9,67</b>	<b>10,27</b>	<b>8,78</b>	<b>11,12</b>
<b>Série T8</b>						
<b>Actif net, à l'ouverture</b>	<b>6,06</b>	<b>7,01</b>	<b>7,71</b>	<b>6,80</b>	<b>8,89</b>	<b>9,85</b>
<b>Augmentation (diminution) attribuable aux activités d'exploitation :</b>						
Total des produits	0,07	0,12	0,31	0,48	0,49	0,22
Total des charges	(0,07)	(0,14)	(0,15)	(0,12)	(0,25)	(0,23)
Profits (pertes) réalisé(e)s	(0,02)	(0,17)	1,34	0,25	1,09	0,42
Profits (pertes) latent(e)s	0,01	–	(0,89)	1,63	(1,41)	(0,31)
<b>Augmentation (diminution) totale attribuable aux activités d'exploitation<sup>2</sup></b>	<b>(0,01)</b>	<b>(0,19)</b>	<b>0,61</b>	<b>2,24</b>	<b>(0,08)</b>	<b>0,10</b>
<b>Distributions :</b>						
Du revenu de placement net (sauf les dividendes canadiens)	–	–	(0,14)	–	–	–
Des dividendes canadiens	–	–	(0,11)	(0,33)	(0,14)	–
Des gains en capital	–	–	(0,43)	(0,35)	(0,34)	(0,24)
Remboursement de capital	(0,23)	(0,58)	(0,68)	(0,67)	(0,66)	(0,78)
<b>Distributions annuelles totales<sup>3</sup></b>	<b>(0,23)</b>	<b>(0,58)</b>	<b>(1,36)</b>	<b>(1,35)</b>	<b>(1,14)</b>	<b>(1,02)</b>
<b>Actif net, à la clôture</b>	<b>5,82</b>	<b>6,06</b>	<b>7,01</b>	<b>7,71</b>	<b>6,80</b>	<b>8,89</b>

	30 sept. 2023	31 mars 2023	31 mars 2022	31 mars 2021	31 mars 2020	31 mars 2019
<b>Série W</b>						
<b>Actif net, à l'ouverture</b>	<b>16,34</b>	<b>16,79</b>	<b>16,98</b>	<b>13,91</b>	<b>16,97</b>	<b>17,24</b>
<b>Augmentation (diminution) attribuable aux activités d'exploitation :</b>						
Total des produits	0,19	0,30	0,72	1,01	0,99	0,41
Total des charges	(0,02)	(0,04)	0,09	0,17	(0,31)	(0,05)
Profits (pertes) réalisé(e)s	(0,04)	(0,86)	3,23	0,96	0,52	0,70
Profits (pertes) latent(e)s	0,02	(0,01)	(2,05)	3,44	(2,85)	(0,57)
<b>Augmentation (diminution) totale attribuable aux activités d'exploitation<sup>2</sup></b>	<b>0,15</b>	<b>(0,61)</b>	<b>1,99</b>	<b>5,58</b>	<b>(1,65)</b>	<b>0,49</b>
<b>Distributions :</b>						
Du revenu de placement net (sauf les dividendes canadiens)	–	–	(0,38)	–	–	–
Des dividendes canadiens	–	–	(0,36)	(0,78)	(0,32)	(0,10)
Des gains en capital	–	–	(1,31)	(1,16)	(1,02)	(0,67)
Remboursement de capital	–	–	–	–	–	–
<b>Distributions annuelles totales<sup>3</sup></b>	<b>–</b>	<b>–</b>	<b>(2,05)</b>	<b>(1,94)</b>	<b>(1,34)</b>	<b>(0,77)</b>
<b>Actif net, à la clôture</b>	<b>16,48</b>	<b>16,34</b>	<b>16,79</b>	<b>16,98</b>	<b>13,91</b>	<b>16,97</b>
<b>Série LB</b>						
<b>Actif net, à l'ouverture</b>	<b>14,56</b>	<b>15,32</b>	<b>15,44</b>	<b>12,52</b>	<b>15,08</b>	<b>15,34</b>
<b>Augmentation (diminution) attribuable aux activités d'exploitation :</b>						
Total des produits	0,17	0,27	0,65	0,92	0,88	0,36
Total des charges	(0,19)	(0,36)	(0,35)	(0,33)	(0,48)	(0,39)
Profits (pertes) réalisé(e)s	(0,04)	(0,70)	2,91	0,47	0,94	0,27
Profits (pertes) latent(e)s	0,02	(0,01)	(1,87)	3,13	(2,53)	(0,51)
<b>Augmentation (diminution) totale attribuable aux activités d'exploitation<sup>2</sup></b>	<b>(0,04)</b>	<b>(0,80)</b>	<b>1,34</b>	<b>4,19</b>	<b>(1,19)</b>	<b>(0,27)</b>
<b>Distributions :</b>						
Du revenu de placement net (sauf les dividendes canadiens)	–	–	(0,29)	–	–	–
Des dividendes canadiens	–	–	(0,22)	(0,65)	(0,25)	–
Des gains en capital	–	–	(0,87)	(0,62)	(0,54)	(0,36)
Remboursement de capital	–	–	–	–	–	–
<b>Distributions annuelles totales<sup>3</sup></b>	<b>–</b>	<b>–</b>	<b>(1,38)</b>	<b>(1,27)</b>	<b>(0,79)</b>	<b>(0,36)</b>
<b>Actif net, à la clôture</b>	<b>14,52</b>	<b>14,56</b>	<b>15,32</b>	<b>15,44</b>	<b>12,52</b>	<b>15,08</b>
<b>Série LF</b>						
<b>Actif net, à l'ouverture</b>	<b>10,23</b>	<b>10,61</b>	<b>10,70</b>	<b>8,75</b>	<b>10,72</b>	<b>10,00</b>
<b>Augmentation (diminution) attribuable aux activités d'exploitation :</b>						
Total des produits	0,12	0,19	0,45	0,64	0,67	0,08
Total des charges	(0,06)	(0,11)	(0,04)	(0,06)	(0,41)	(0,03)
Profits (pertes) réalisé(e)s	(0,02)	(0,33)	1,93	0,41	(1,46)	1,14
Profits (pertes) latent(e)s	0,01	(0,01)	(1,29)	2,17	(1,93)	(0,11)
<b>Augmentation (diminution) totale attribuable aux activités d'exploitation<sup>2</sup></b>	<b>0,05</b>	<b>(0,26)</b>	<b>1,05</b>	<b>3,16</b>	<b>(3,13)</b>	<b>1,08</b>
<b>Distributions :</b>						
Du revenu de placement net (sauf les dividendes canadiens)	–	–	(0,23)	–	–	–
Des dividendes canadiens	–	–	(0,20)	(0,49)	(0,19)	(0,06)
Des gains en capital	–	–	(0,74)	(0,62)	(0,64)	–
Remboursement de capital	–	–	–	–	–	–
<b>Distributions annuelles totales<sup>3</sup></b>	<b>–</b>	<b>–</b>	<b>(1,17)</b>	<b>(1,11)</b>	<b>(0,83)</b>	<b>(0,06)</b>
<b>Actif net, à la clôture</b>	<b>10,28</b>	<b>10,23</b>	<b>10,61</b>	<b>10,70</b>	<b>8,75</b>	<b>10,72</b>

# PORTEFEUILLE D' ACTIONS SYMÉTRIE

RAPPORT INTERMÉDIAIRE DE LA DIRECTION SUR LE RENDEMENT DU FONDS | Pour la période close le 30 septembre 2023

## ACTIF NET PAR TITRE DU FONDS (\$)¹ (suite)

	30 sept. 2023	31 mars 2023	31 mars 2022	31 mars 2021	31 mars 2020	31 mars 2019
<b>Série LF5</b>						
<b>Actif net, à l'ouverture</b>	<b>12,25</b>	<b>13,46</b>	<b>14,29</b>	<b>12,36</b>	<b>15,90</b>	<b>15,00</b>
<b>Augmentation (diminution) attribuable aux activités d'exploitation :</b>						
Total des produits	0,14	0,23	0,59	0,87	1,03	0,12
Total des charges	(0,07)	(0,13)	(0,09)	(0,14)	(1,27)	(0,03)
Profits (pertes) réalisé(e)s	(0,03)	(0,55)	1,84	0,20	(12,57)	1,26
Profits (pertes) latent(e)s	0,02	(0,01)	(1,67)	2,98	(2,95)	(0,17)
<b>Augmentation (diminution) totale attribuable aux activités d'exploitation²</b>	<b>0,06</b>	<b>(0,46)</b>	<b>0,67</b>	<b>3,91</b>	<b>(15,76)</b>	<b>1,18</b>
<b>Distributions :</b>						
Du revenu de placement net (sauf les dividendes canadiens)	-	-	(0,29)	-	-	-
Des dividendes canadiens	-	-	(0,26)	(0,68)	(0,27)	(0,10)
Des gains en capital	-	-	(0,98)	(0,88)	(0,96)	-
Remboursement de capital	(0,29)	(0,69)	(0,73)	(0,76)	(0,75)	(0,19)
<b>Distributions annuelles totales³</b>	<b>(0,29)</b>	<b>(0,69)</b>	<b>(2,26)</b>	<b>(2,32)</b>	<b>(1,98)</b>	<b>(0,29)</b>
<b>Actif net, à la clôture</b>	<b>12,02</b>	<b>12,25</b>	<b>13,46</b>	<b>14,29</b>	<b>12,36</b>	<b>15,90</b>
<b>Série LM</b>						
<b>Actif net, à l'ouverture</b>	<b>11,61</b>	<b>12,96</b>	<b>13,67</b>	<b>11,67</b>	<b>14,76</b>	<b>15,97</b>
<b>Augmentation (diminution) attribuable aux activités d'exploitation :</b>						
Total des produits	0,13	0,22	0,58	0,83	0,83	0,37
Total des charges	(0,15)	(0,30)	(0,12)	(0,31)	(0,45)	(0,40)
Profits (pertes) réalisé(e)s	(0,02)	(0,53)	3,08	0,48	0,89	0,24
Profits (pertes) latent(e)s	0,01	(0,01)	(1,64)	2,84	(2,39)	(0,51)
<b>Augmentation (diminution) totale attribuable aux activités d'exploitation²</b>	<b>(0,03)</b>	<b>(0,62)</b>	<b>1,90</b>	<b>3,84</b>	<b>(1,12)</b>	<b>(0,30)</b>
<b>Distributions :</b>						
Du revenu de placement net (sauf les dividendes canadiens)	-	-	(0,25)	-	-	-
Des dividendes canadiens	-	-	(0,19)	(0,55)	(0,23)	-
Des gains en capital	-	-	(0,78)	(0,57)	(0,53)	(0,37)
Remboursement de capital	(0,28)	(0,67)	(0,70)	(0,71)	(0,70)	(0,92)
<b>Distributions annuelles totales³</b>	<b>(0,28)</b>	<b>(0,67)</b>	<b>(1,92)</b>	<b>(1,83)</b>	<b>(1,46)</b>	<b>(1,29)</b>
<b>Actif net, à la clôture</b>	<b>11,31</b>	<b>11,61</b>	<b>12,96</b>	<b>13,67</b>	<b>11,67</b>	<b>14,76</b>
<b>Série LW</b>						
<b>Actif net, à l'ouverture</b>	<b>9,23</b>	<b>9,67</b>	<b>9,75</b>	<b>7,92</b>	<b>9,55</b>	<b>9,81</b>
<b>Augmentation (diminution) attribuable aux activités d'exploitation :</b>						
Total des produits	0,11	0,17	0,41	0,58	0,55	0,23
Total des charges	(0,11)	(0,20)	(0,18)	(0,17)	(0,28)	(0,22)
Profits (pertes) réalisé(e)s	(0,02)	(0,35)	1,66	0,33	0,53	0,58
Profits (pertes) latent(e)s	0,01	(0,01)	(1,18)	1,98	(1,59)	(0,32)
<b>Augmentation (diminution) totale attribuable aux activités d'exploitation²</b>	<b>(0,01)</b>	<b>(0,39)</b>	<b>0,71</b>	<b>2,72</b>	<b>(0,79)</b>	<b>0,27</b>
<b>Distributions :</b>						
Du revenu de placement net (sauf les dividendes canadiens)	-	-	(0,19)	-	-	-
Des dividendes canadiens	-	-	(0,15)	(0,42)	(0,16)	-
Des gains en capital	-	-	(0,58)	(0,43)	(0,37)	(0,35)
Remboursement de capital	-	-	-	-	-	-
<b>Distributions annuelles totales³</b>	<b>-</b>	<b>-</b>	<b>(0,92)</b>	<b>(0,85)</b>	<b>(0,53)</b>	<b>(0,35)</b>
<b>Actif net, à la clôture</b>	<b>9,22</b>	<b>9,23</b>	<b>9,67</b>	<b>9,75</b>	<b>7,92</b>	<b>9,55</b>

	30 sept. 2023	31 mars 2023	31 mars 2022	31 mars 2021	31 mars 2020	31 mars 2019
<b>Série LW5</b>						
<b>Actif net, à l'ouverture</b>	<b>10,25</b>	<b>11,39</b>	<b>12,08</b>	<b>10,41</b>	<b>13,20</b>	<b>14,43</b>
<b>Augmentation (diminution) attribuable aux activités d'exploitation :</b>						
Total des produits	0,12	0,19	0,50	0,74	0,75	0,33
Total des charges	(0,12)	(0,23)	(0,21)	(0,23)	(0,38)	(0,32)
Profits (pertes) réalisé(e)s	(0,02)	(0,64)	2,20	0,46	0,84	0,73
Profits (pertes) latent(e)s	0,01	(0,01)	(1,43)	2,52	(2,15)	(0,46)
<b>Augmentation (diminution) totale attribuable aux activités d'exploitation²</b>	<b>(0,01)</b>	<b>(0,69)</b>	<b>1,06</b>	<b>3,49</b>	<b>(0,94)</b>	<b>0,28</b>
<b>Distributions :</b>						
Du revenu de placement net (sauf les dividendes canadiens)	-	-	(0,22)	-	-	-
Des dividendes canadiens	-	-	(0,18)	(0,52)	(0,21)	-
Des gains en capital	-	-	(0,71)	(0,58)	(0,51)	(0,51)
Remboursement de capital	(0,24)	(0,59)	(0,63)	(0,64)	(0,62)	(0,84)
<b>Distributions annuelles totales³</b>	<b>(0,24)</b>	<b>(0,59)</b>	<b>(1,74)</b>	<b>(1,74)</b>	<b>(1,34)</b>	<b>(1,35)</b>
<b>Actif net, à la clôture</b>	<b>9,99</b>	<b>10,25</b>	<b>11,39</b>	<b>12,08</b>	<b>10,41</b>	<b>13,20</b>
<b>Série LX</b>						
<b>Actif net, à l'ouverture</b>	<b>9,83</b>	<b>10,97</b>	<b>11,66</b>	<b>9,98</b>	<b>12,65</b>	<b>13,69</b>
<b>Augmentation (diminution) attribuable aux activités d'exploitation :</b>						
Total des produits	0,11	0,19	0,48	0,71	0,74	0,32
Total des charges	(0,13)	(0,25)	(0,28)	(0,25)	(0,42)	(0,34)
Profits (pertes) réalisé(e)s	0,15	(0,54)	2,05	0,29	(0,07)	0,03
Profits (pertes) latent(e)s	0,01	(0,01)	(1,38)	2,43	(2,12)	(0,44)
<b>Augmentation (diminution) totale attribuable aux activités d'exploitation²</b>	<b>0,14</b>	<b>(0,61)</b>	<b>0,87</b>	<b>3,18</b>	<b>(1,87)</b>	<b>(0,43)</b>
<b>Distributions :</b>						
Du revenu de placement net (sauf les dividendes canadiens)	-	-	(0,21)	-	-	-
Des dividendes canadiens	-	-	(0,16)	(0,50)	(0,20)	-
Des gains en capital	-	-	(0,64)	(0,49)	(0,45)	(0,32)
Remboursement de capital	(0,24)	(0,57)	(0,61)	(0,61)	(0,60)	(0,79)
<b>Distributions annuelles totales³</b>	<b>(0,24)</b>	<b>(0,57)</b>	<b>(1,62)</b>	<b>(1,60)</b>	<b>(1,25)</b>	<b>(1,11)</b>
<b>Actif net, à la clôture</b>	<b>9,58</b>	<b>9,83</b>	<b>10,97</b>	<b>11,66</b>	<b>9,98</b>	<b>12,65</b>

# PORTEFEUILLE D' ACTIONS SYMÉTRIE

RAPPORT INTERMÉDIAIRE DE LA DIRECTION SUR LE RENDEMENT DU FONDS | Pour la période close le 30 septembre 2023

## RATIOS ET DONNÉES SUPPLÉMENTAIRES

	30 sept. 2023	31 mars 2023	31 mars 2022	31 mars 2021	31 mars 2020	31 mars 2019
<b>Série A</b>						
Valeur liquidative totale (en milliers de \$) <sup>1</sup>	43 493	46 256	51 646	59 416	53 600	75 702
Titres en circulation (en milliers) <sup>1</sup>	3 249	3 448	3 664	4 184	4 652	5 454
Ratio des frais de gestion (%) <sup>2</sup>	2,48	2,48	2,48	2,50	2,49	2,50
Ratio des frais de gestion avant renoncations ou absorptions (%) <sup>2</sup>	2,48	2,48	2,48	2,50	2,49	2,50
Ratio des frais de négociation (%) <sup>3</sup>	0,08	0,10	0,12	0,14	0,21	0,21
Taux de rotation du portefeuille (%) <sup>4</sup>	3,92	27,51	18,53	28,93	68,92	106,37
Valeur liquidative par titre (\$)	13,39	13,41	14,09	14,20	11,52	13,88
<b>Série AR</b>						
Valeur liquidative totale (en milliers de \$) <sup>1</sup>	38 041	37 292	35 378	29 973	19 845	18 813
Titres en circulation (en milliers) <sup>1</sup>	2 343	2 292	2 070	1 739	1 418	1 115
Ratio des frais de gestion (%) <sup>2</sup>	2,47	2,48	2,48	2,51	2,50	2,51
Ratio des frais de gestion avant renoncations ou absorptions (%) <sup>2</sup>	2,47	2,48	2,49	2,51	2,50	2,51
Ratio des frais de négociation (%) <sup>3</sup>	0,08	0,10	0,12	0,14	0,21	0,21
Taux de rotation du portefeuille (%) <sup>4</sup>	3,92	27,51	18,53	28,93	68,92	106,37
Valeur liquidative par titre (\$)	16,24	16,27	17,09	17,23	14,00	16,87
<b>Série B</b>						
Valeur liquidative totale (en milliers de \$) <sup>1</sup>	5 366	5 786	7 311	8 628	7 357	9 539
Titres en circulation (en milliers) <sup>1</sup>	377	405	487	571	600	646
Ratio des frais de gestion (%) <sup>2</sup>	2,48	2,49	2,48	2,50	2,49	2,58
Ratio des frais de gestion avant renoncations ou absorptions (%) <sup>2</sup>	2,48	2,49	2,48	2,50	2,49	2,58
Ratio des frais de négociation (%) <sup>3</sup>	0,08	0,10	0,12	0,14	0,21	0,21
Taux de rotation du portefeuille (%) <sup>4</sup>	3,92	27,51	18,53	28,93	68,92	106,37
Valeur liquidative par titre (\$)	14,25	14,28	15,00	15,12	12,27	14,76
<b>Série C</b>						
Valeur liquidative totale (en milliers de \$) <sup>1</sup>	3 246	3 636	4 610	5 357	4 753	6 200
Titres en circulation (en milliers) <sup>1</sup>	227	254	306	353	386	418
Ratio des frais de gestion (%) <sup>2</sup>	2,57	2,57	2,57	2,60	2,59	2,60
Ratio des frais de gestion avant renoncations ou absorptions (%) <sup>2</sup>	2,57	2,57	2,57	2,60	2,59	2,60
Ratio des frais de négociation (%) <sup>3</sup>	0,08	0,10	0,12	0,14	0,21	0,21
Taux de rotation du portefeuille (%) <sup>4</sup>	3,92	27,51	18,53	28,93	68,92	106,37
Valeur liquidative par titre (\$)	14,29	14,32	15,06	15,18	12,31	14,82
<b>Série D</b>						
Valeur liquidative totale (en milliers de \$) <sup>1</sup>	2 402	1 548	147	124	100	209
Titres en circulation (en milliers) <sup>1</sup>	200	129	12	10	10	17
Ratio des frais de gestion (%) <sup>2</sup>	1,34	1,37	1,67	1,69	1,68	1,67
Ratio des frais de gestion avant renoncations ou absorptions (%) <sup>2</sup>	1,34	1,38	1,67	1,69	1,68	1,67
Ratio des frais de négociation (%) <sup>3</sup>	0,08	0,10	0,12	0,14	0,21	0,21
Taux de rotation du portefeuille (%) <sup>4</sup>	3,92	27,51	18,53	28,93	68,92	106,37
Valeur liquidative par titre (\$)	12,00	11,96	12,43	12,53	10,22	12,38

	30 sept. 2023	31 mars 2023	31 mars 2022	31 mars 2021	31 mars 2020	31 mars 2019
<b>Série F</b>						
Valeur liquidative totale (en milliers de \$) <sup>1</sup>	16 798	17 888	18 084	17 347	19 928	21 723
Titres en circulation (en milliers) <sup>1</sup>	1 106	1 184	1 156	1 100	1 549	1 391
Ratio des frais de gestion (%) <sup>2</sup>	1,05	1,06	1,05	1,08	1,07	1,10
Ratio des frais de gestion avant renoncations ou absorptions (%) <sup>2</sup>	1,05	1,06	1,06	1,08	1,07	1,10
Ratio des frais de négociation (%) <sup>3</sup>	0,08	0,10	0,12	0,14	0,21	0,21
Taux de rotation du portefeuille (%) <sup>4</sup>	3,92	27,51	18,53	28,93	68,92	106,37
Valeur liquidative par titre (\$)	15,18	15,11	15,65	15,78	12,86	15,62
<b>Série F5</b>						
Valeur liquidative totale (en milliers de \$) <sup>1</sup>	100	100	25	54	48	108
Titres en circulation (en milliers) <sup>1</sup>	11	11	2	5	5	9
Ratio des frais de gestion (%) <sup>2</sup>	1,00	1,01	1,01	1,03	1,02	1,06
Ratio des frais de gestion avant renoncations ou absorptions (%) <sup>2</sup>	1,00	1,01	1,01	1,03	1,02	1,06
Ratio des frais de négociation (%) <sup>3</sup>	0,08	0,10	0,12	0,14	0,21	0,21
Taux de rotation du portefeuille (%) <sup>4</sup>	3,92	27,51	18,53	28,93	68,92	106,37
Valeur liquidative par titre (\$)	9,30	9,47	10,39	11,03	9,54	12,19
<b>Série F8</b>						
Valeur liquidative totale (en milliers de \$) <sup>1</sup>	4	3	1	1	1	1
Titres en circulation (en milliers) <sup>1</sup>	-	-	-	-	-	-
Ratio des frais de gestion (%) <sup>2</sup>	1,08	1,08	1,08	1,10	1,09	1,09
Ratio des frais de gestion avant renoncations ou absorptions (%) <sup>2</sup>	1,08	1,08	1,08	1,10	1,09	1,09
Ratio des frais de négociation (%) <sup>3</sup>	0,08	0,10	0,12	0,14	0,21	0,21
Taux de rotation du portefeuille (%) <sup>4</sup>	3,92	27,51	18,53	28,93	68,92	106,37
Valeur liquidative par titre (\$)	10,13	10,47	11,93	13,08	11,74	15,59

1) Données à la clôture de la période comptable indiquée.

2) Le ratio des frais de gestion (« RFG ») est établi d'après le total des charges (exception faite des courtages et des autres coûts de transaction du portefeuille, de l'impôt sur le revenu et des retenues d'impôt) pour la période indiquée et est exprimé en pourcentage annualisé de l'actif net moyen quotidien pour la période, sauf indication contraire. Pour une période au cours de laquelle une série est établie, le RFG est annualisé depuis la date d'établissement de la série jusqu'à la clôture de la période. Lorsqu'un Fonds investit directement dans des titres d'un autre fonds (y compris les fonds négociés en bourse, ou « FNB »), les RFG présentés pour le Fonds comprennent la tranche des RFG de tout autre fonds attribuable à ce placement. Toute distribution de revenu de FNB gérés par le gestionnaire reçue dans le but de compenser des frais payés à l'égard de ces FNB, mais qui ne sont pas considérés comme étant imputés en double aux termes des exigences réglementaires, est traitée à titre de charge ayant fait l'objet d'une renonciation aux fins du RFG. Le gestionnaire peut renoncer aux frais d'exploitation ou les absorber à son gré et mettre fin à la renonciation ou à l'absorption de ces frais en tout temps sans préavis.

3) Le ratio des frais de négociation représente le total des courtages et des autres coûts de transaction du portefeuille engagés et est exprimé en pourcentage annualisé de l'actif net moyen quotidien pour la période. Lorsqu'un Fonds investit dans des titres d'un autre fonds (y compris les FNB), les ratios des frais de négociation présentés pour le Fonds comprennent la tranche des ratios des frais de négociation de tout autre fonds attribuable à ce placement.

4) Le taux de rotation du portefeuille du Fonds indique dans quelle mesure le conseiller en valeurs du Fonds gère activement les placements de celui-ci. Un taux de rotation de 100 % signifie que le Fonds achète et vend tous les titres de son portefeuille une fois au cours de la période. Plus le taux de rotation du Fonds au cours d'une période est élevé, plus les coûts de négociation payables par le Fonds sont élevés au cours de la période et plus il est probable qu'un investisseur réalisera des gains en capital imposables au cours de l'exercice. Il n'y a pas nécessairement de lien entre un taux de rotation élevé et le rendement d'un fonds. Le taux de rotation du portefeuille n'est pas indiqué lorsqu'un fonds existe depuis moins d'un an. La valeur de toute opération visant à réaligner le portefeuille du Fonds après une fusion, le cas échéant, est exclue du taux de rotation du portefeuille.

# PORTEFEUILLE D' ACTIONS SYMÉTRIE

RAPPORT INTERMÉDIAIRE DE LA DIRECTION SUR LE RENDEMENT DU FONDS | Pour la période close le 30 septembre 2023

## RATIOS ET DONNÉES SUPPLÉMENTAIRES (suite)

	30 sept. 2023	31 mars 2023	31 mars 2022	31 mars 2021	31 mars 2020	31 mars 2019
<b>Série FB</b>						
Valeur liquidative totale (en milliers de \$) <sup>1</sup>	563	511	414	326	210	134
Titres en circulation (en milliers) <sup>1</sup>	55	50	39	30	24	13
Ratio des frais de gestion (%) <sup>2</sup>	1,33	1,33	1,33	1,34	1,34	1,35
Ratio des frais de gestion avant renonciations ou absorptions (%) <sup>2</sup>	1,33	1,33	1,33	1,35	1,34	1,35
Ratio des frais de négociation (%) <sup>3</sup>	0,08	0,10	0,12	0,14	0,21	0,21
Taux de rotation du portefeuille (%) <sup>4</sup>	3,92	27,51	18,53	28,93	68,92	106,37
Valeur liquidative par titre (\$)	10,25	10,21	10,60	10,70	8,76	10,63
<b>Série FB5</b>						
Valeur liquidative totale (en milliers de \$) <sup>1</sup>	2	2	2	1	1	1
Titres en circulation (en milliers) <sup>1</sup>	-	-	-	-	-	-
Ratio des frais de gestion (%) <sup>2</sup>	1,41	1,42	1,42	1,44	1,43	1,44
Ratio des frais de gestion avant renonciations ou absorptions (%) <sup>2</sup>	1,41	1,42	1,42	1,44	1,43	1,44
Ratio des frais de négociation (%) <sup>3</sup>	0,08	0,10	0,12	0,14	0,21	0,21
Taux de rotation du portefeuille (%) <sup>4</sup>	3,92	27,51	18,53	28,93	68,92	106,37
Valeur liquidative par titre (\$)	10,17	10,36	11,41	12,11	10,46	13,35
<b>Série FR</b>						
Valeur liquidative totale (en milliers de \$) <sup>1</sup>	5 921	1	s.o.	s.o.	s.o.	s.o.
Titres en circulation (en milliers) <sup>1</sup>	521	-	s.o.	s.o.	s.o.	s.o.
Ratio des frais de gestion (%) <sup>2</sup>	1,41	1,43	s.o.	s.o.	s.o.	s.o.
Ratio des frais de gestion avant renonciations ou absorptions (%) <sup>2</sup>	1,41	1,43	s.o.	s.o.	s.o.	s.o.
Ratio des frais de négociation (%) <sup>3</sup>	0,08	0,10	s.o.	s.o.	s.o.	s.o.
Taux de rotation du portefeuille (%) <sup>4</sup>	3,92	27,51	s.o.	s.o.	s.o.	s.o.
Valeur liquidative par titre (\$)	11,37	11,33	s.o.	s.o.	s.o.	s.o.
<b>Série G</b>						
Valeur liquidative totale (en milliers de \$) <sup>1</sup>	293	292	296	283	213	248
Titres en circulation (en milliers) <sup>1</sup>	16	16	15	14	13	13
Ratio des frais de gestion (%) <sup>2</sup>	1,87	1,88	1,88	1,90	1,91	1,92
Ratio des frais de gestion avant renonciations ou absorptions (%) <sup>2</sup>	1,87	1,88	1,89	1,91	1,91	1,92
Ratio des frais de négociation (%) <sup>3</sup>	0,08	0,10	0,12	0,14	0,21	0,21
Taux de rotation du portefeuille (%) <sup>4</sup>	3,92	27,51	18,53	28,93	68,92	106,37
Valeur liquidative par titre (\$)	18,59	18,57	19,40	19,55	15,93	19,26
<b>Série I</b>						
Valeur liquidative totale (en milliers de \$) <sup>1</sup>	75	75	78	94	76	287
Titres en circulation (en milliers) <sup>1</sup>	5	5	5	6	6	20
Ratio des frais de gestion (%) <sup>2</sup>	1,79	1,79	1,81	1,79	1,77	1,83
Ratio des frais de gestion avant renonciations ou absorptions (%) <sup>2</sup>	1,79	1,79	1,81	1,80	1,77	1,83
Ratio des frais de négociation (%) <sup>3</sup>	0,08	0,10	0,12	0,14	0,21	0,21
Taux de rotation du portefeuille (%) <sup>4</sup>	3,92	27,51	18,53	28,93	68,92	106,37
Valeur liquidative par titre (\$)	14,17	14,15	14,77	14,89	12,14	14,68

	30 sept. 2023	31 mars 2023	31 mars 2022	31 mars 2021	31 mars 2020	31 mars 2019
<b>Série O</b>						
Valeur liquidative totale (en milliers de \$) <sup>1</sup>	8 185	8 262	9 683	7 582	6 080	12 644
Titres en circulation (en milliers) <sup>1</sup>	487	497	568	441	429	731
Ratio des frais de gestion (%) <sup>2</sup>	-	0,01	0,01	0,03	0,02	0,03
Ratio des frais de gestion avant renonciations ou absorptions (%) <sup>2</sup>	-	0,01	0,01	0,03	0,02	0,03
Ratio des frais de négociation (%) <sup>3</sup>	0,08	0,10	0,12	0,14	0,21	0,21
Taux de rotation du portefeuille (%) <sup>4</sup>	3,92	27,51	18,53	28,93	68,92	106,37
Valeur liquidative par titre (\$)	16,81	16,64	17,05	17,21	14,16	17,30
<b>Série PW</b>						
Valeur liquidative totale (en milliers de \$) <sup>1</sup>	73 856	78 483	88 549	83 799	66 736	85 875
Titres en circulation (en milliers) <sup>1</sup>	6 060	6 437	6 935	6 514	6 376	6 798
Ratio des frais de gestion (%) <sup>2</sup>	2,14	2,14	2,14	2,16	2,15	2,18
Ratio des frais de gestion avant renonciations ou absorptions (%) <sup>2</sup>	2,14	2,14	2,14	2,16	2,15	2,18
Ratio des frais de négociation (%) <sup>3</sup>	0,08	0,10	0,12	0,14	0,21	0,21
Taux de rotation du portefeuille (%) <sup>4</sup>	3,92	27,51	18,53	28,93	68,92	106,37
Valeur liquidative par titre (\$)	12,19	12,19	12,77	12,87	10,47	12,63
<b>Série PWFB</b>						
Valeur liquidative totale (en milliers de \$) <sup>1</sup>	673	650	608	546	81	251
Titres en circulation (en milliers) <sup>1</sup>	71	69	63	55	10	26
Ratio des frais de gestion (%) <sup>2</sup>	1,02	1,04	1,06	1,06	1,07	1,10
Ratio des frais de gestion avant renonciations ou absorptions (%) <sup>2</sup>	1,02	1,04	1,06	1,07	1,07	1,10
Ratio des frais de négociation (%) <sup>3</sup>	0,08	0,10	0,12	0,14	0,21	0,21
Taux de rotation du portefeuille (%) <sup>4</sup>	3,92	27,51	18,53	28,93	68,92	106,37
Valeur liquidative par titre (\$)	9,43	9,38	9,72	9,85	8,08	9,81
<b>Série PWFB5</b>						
Valeur liquidative totale (en milliers de \$) <sup>1</sup>	1	1	1	1	1	1
Titres en circulation (en milliers) <sup>1</sup>	-	-	-	-	-	-
Ratio des frais de gestion (%) <sup>2</sup>	1,07	1,08	1,08	1,10	1,09	1,12
Ratio des frais de gestion avant renonciations ou absorptions (%) <sup>2</sup>	1,07	1,08	1,08	1,10	1,09	1,12
Ratio des frais de négociation (%) <sup>3</sup>	0,08	0,10	0,12	0,14	0,21	0,21
Taux de rotation du portefeuille (%) <sup>4</sup>	3,92	27,51	18,53	28,93	68,92	106,37
Valeur liquidative par titre (\$)	10,05	10,24	11,25	11,95	10,36	13,26
<b>Série PWR</b>						
Valeur liquidative totale (en milliers de \$) <sup>1</sup>	6 262	5 418	3 625	1 364	528	s.o.
Titres en circulation (en milliers) <sup>1</sup>	632	546	349	130	62	s.o.
Ratio des frais de gestion (%) <sup>2</sup>	2,13	2,13	2,12	2,13	2,12	s.o.
Ratio des frais de gestion avant renonciations ou absorptions (%) <sup>2</sup>	2,13	2,13	2,12	2,13	2,12	s.o.
Ratio des frais de négociation (%) <sup>3</sup>	0,08	0,10	0,12	0,14	0,21	s.o.
Taux de rotation du portefeuille (%) <sup>4</sup>	3,92	27,51	18,53	28,93	68,92	s.o.
Valeur liquidative par titre (\$)	9,91	9,91	10,38	10,49	8,57	s.o.



# PORTEFEUILLE D' ACTIONS SYMÉTRIE

RAPPORT INTERMÉDIAIRE DE LA DIRECTION SUR LE RENDEMENT DU FONDS | Pour la période close le 30 septembre 2023

## RATIOS ET DONNÉES SUPPLÉMENTAIRES (suite)

	30 sept. 2023	31 mars 2023	31 mars 2022	31 mars 2021	31 mars 2020	31 mars 2019
<b>Série PWT5</b>						
Valeur liquidative totale (en milliers de \$) <sup>1</sup>	78	47	145	296	305	435
Titres en circulation (en milliers) <sup>1</sup>	8	5	13	25	30	34
Ratio des frais de gestion (%) <sup>2</sup>	2,05	2,12	2,13	2,18	2,20	2,19
Ratio des frais de gestion avant renonciations ou absorptions (%) <sup>2</sup>	2,05	2,12	2,13	2,18	2,20	2,19
Ratio des frais de négociation (%) <sup>3</sup>	0,08	0,10	0,12	0,14	0,21	0,21
Taux de rotation du portefeuille (%) <sup>4</sup>	3,92	27,51	18,53	28,93	68,92	106,37
Valeur liquidative par titre (\$)	9,79	10,03	11,14	11,82	10,15	12,89
<b>Série PWT8</b>						
Valeur liquidative totale (en milliers de \$) <sup>1</sup>	273	289	336	496	471	564
Titres en circulation (en milliers) <sup>1</sup>	36	37	37	50	54	49
Ratio des frais de gestion (%) <sup>2</sup>	2,07	2,07	2,10	2,12	2,12	2,20
Ratio des frais de gestion avant renonciations ou absorptions (%) <sup>2</sup>	2,07	2,07	2,10	2,12	2,12	2,20
Ratio des frais de négociation (%) <sup>3</sup>	0,08	0,10	0,12	0,14	0,21	0,21
Taux de rotation du portefeuille (%) <sup>4</sup>	3,92	27,51	18,53	28,93	68,92	106,37
Valeur liquidative par titre (\$)	7,49	7,79	8,97	9,83	8,73	11,43
<b>Série PWX</b>						
Valeur liquidative totale (en milliers de \$) <sup>1</sup>	5 315	5 343	6 271	6 386	4 233	4 230
Titres en circulation (en milliers) <sup>1</sup>	451	458	525	531	426	348
Ratio des frais de gestion (%) <sup>2</sup>	–	0,01	0,01	0,03	0,02	0,03
Ratio des frais de gestion avant renonciations ou absorptions (%) <sup>2</sup>	–	0,01	0,01	0,03	0,02	0,03
Ratio des frais de négociation (%) <sup>3</sup>	0,08	0,10	0,12	0,14	0,21	0,21
Taux de rotation du portefeuille (%) <sup>4</sup>	3,92	27,51	18,53	28,93	68,92	106,37
Valeur liquidative par titre (\$)	11,78	11,66	11,95	12,04	9,94	12,15
<b>Série PWX8</b>						
Valeur liquidative totale (en milliers de \$) <sup>1</sup>	2	2	2	2	572	769
Titres en circulation (en milliers) <sup>1</sup>	–	–	–	–	65	66
Ratio des frais de gestion (%) <sup>2</sup>	–	0,01	–	0,02	0,02	0,03
Ratio des frais de gestion avant renonciations ou absorptions (%) <sup>2</sup>	–	0,01	–	0,03	0,02	0,03
Ratio des frais de négociation (%) <sup>3</sup>	0,08	0,10	0,12	0,14	0,21	0,21
Taux de rotation du portefeuille (%) <sup>4</sup>	3,92	27,51	18,53	28,93	68,92	106,37
Valeur liquidative par titre (\$)	7,91	8,14	9,17	10,22	8,79	11,66
<b>Série S</b>						
Valeur liquidative totale (en milliers de \$) <sup>1</sup>	12 645	12 656	10 882	8 496	5 003	4 681
Titres en circulation (en milliers) <sup>1</sup>	760	769	645	498	355	272
Ratio des frais de gestion (%) <sup>2</sup>	0,04	0,04	0,04	0,06	0,05	0,06
Ratio des frais de gestion avant renonciations ou absorptions (%) <sup>2</sup>	0,04	0,04	0,04	0,06	0,05	0,06
Ratio des frais de négociation (%) <sup>3</sup>	0,08	0,10	0,12	0,14	0,21	0,21
Taux de rotation du portefeuille (%) <sup>4</sup>	3,92	27,51	18,53	28,93	68,92	106,37
Valeur liquidative par titre (\$)	16,63	16,47	16,88	17,08	14,08	17,19

	30 sept. 2023	31 mars 2023	31 mars 2022	31 mars 2021	31 mars 2020	31 mars 2019
<b>Série T5</b>						
Valeur liquidative totale (en milliers de \$) <sup>1</sup>	24	23	23	21	15	91
Titres en circulation (en milliers) <sup>1</sup>	3	3	2	2	2	8
Ratio des frais de gestion (%) <sup>2</sup>	2,56	2,56	2,55	2,58	2,56	2,55
Ratio des frais de gestion avant renonciations ou absorptions (%) <sup>2</sup>	2,56	2,56	2,55	2,58	2,56	2,55
Ratio des frais de négociation (%) <sup>3</sup>	0,08	0,10	0,12	0,14	0,21	0,21
Taux de rotation du portefeuille (%) <sup>4</sup>	3,92	27,51	18,53	28,93	68,92	106,37
Valeur liquidative par titre (\$)	8,44	8,67	9,67	10,27	8,78	11,12
<b>Série T8</b>						
Valeur liquidative totale (en milliers de \$) <sup>1</sup>	58	60	49	50	40	153
Titres en circulation (en milliers) <sup>1</sup>	10	10	7	6	6	17
Ratio des frais de gestion (%) <sup>2</sup>	2,42	2,39	2,38	2,41	2,40	2,42
Ratio des frais de gestion avant renonciations ou absorptions (%) <sup>2</sup>	2,42	2,39	2,38	2,41	2,40	2,42
Ratio des frais de négociation (%) <sup>3</sup>	0,08	0,10	0,12	0,14	0,21	0,21
Taux de rotation du portefeuille (%) <sup>4</sup>	3,92	27,51	18,53	28,93	68,92	106,37
Valeur liquidative par titre (\$)	5,82	6,06	7,01	7,71	6,80	8,89
<b>Série W</b>						
Valeur liquidative totale (en milliers de \$) <sup>1</sup>	1 653	1 648	1 861	2 294	3 072	3 790
Titres en circulation (en milliers) <sup>1</sup>	100	101	111	135	221	223
Ratio des frais de gestion (%) <sup>2</sup>	0,27	0,28	0,28	0,30	0,29	0,30
Ratio des frais de gestion avant renonciations ou absorptions (%) <sup>2</sup>	0,27	0,28	0,28	0,30	0,29	0,30
Ratio des frais de négociation (%) <sup>3</sup>	0,08	0,10	0,12	0,14	0,21	0,21
Taux de rotation du portefeuille (%) <sup>4</sup>	3,92	27,51	18,53	28,93	68,92	106,37
Valeur liquidative par titre (\$)	16,48	16,34	16,79	16,98	13,91	16,97
<b>Série LB</b>						
Valeur liquidative totale (en milliers de \$) <sup>1</sup>	2 394	2 314	2 779	2 836	2 412	4 134
Titres en circulation (en milliers) <sup>1</sup>	165	159	181	184	193	274
Ratio des frais de gestion (%) <sup>2</sup>	2,59	2,60	2,59	2,61	2,61	2,62
Ratio des frais de gestion avant renonciations ou absorptions (%) <sup>2</sup>	2,59	2,60	2,59	2,62	2,61	2,62
Ratio des frais de négociation (%) <sup>3</sup>	0,08	0,10	0,12	0,14	0,21	0,21
Taux de rotation du portefeuille (%) <sup>4</sup>	3,92	27,51	18,53	28,93	68,92	106,37
Valeur liquidative par titre (\$)	14,52	14,56	15,32	15,44	12,52	15,08
<b>Série LF</b>						
Valeur liquidative totale (en milliers de \$) <sup>1</sup>	1 229	1 223	1 177	1 175	1 071	1 36
Titres en circulation (en milliers) <sup>1</sup>	119	120	111	110	122	13
Ratio des frais de gestion (%) <sup>2</sup>	1,10	1,10	1,10	1,12	1,11	1,09
Ratio des frais de gestion avant renonciations ou absorptions (%) <sup>2</sup>	1,10	1,10	1,10	1,12	1,11	1,09
Ratio des frais de négociation (%) <sup>3</sup>	0,08	0,10	0,12	0,14	0,21	0,21
Taux de rotation du portefeuille (%) <sup>4</sup>	3,92	27,51	18,53	28,93	68,92	106,37
Valeur liquidative par titre (\$)	10,28	10,23	10,61	10,70	8,75	10,72

# PORTEFEUILLE D' ACTIONS SYMÉTRIE

RAPPORT INTERMÉDIAIRE DE LA DIRECTION SUR LE RENDEMENT DU FONDS | Pour la période close le 30 septembre 2023

## RATIOS ET DONNÉES SUPPLÉMENTAIRES (suite)

	30 sept. 2023	31 mars 2023	31 mars 2022	31 mars 2021	31 mars 2020	31 mars 2019
<b>Série LF5</b>						
Valeur liquidative totale (en milliers de \$) <sup>1</sup>	219	219	229	134	72	1
Titres en circulation (en milliers) <sup>1</sup>	18	18	17	9	6	-
Ratio des frais de gestion (%) <sup>2</sup>	1,10	1,10	1,10	1,11	1,07	1,08
Ratio des frais de gestion avant renoncations ou absorptions (%) <sup>2</sup>	1,10	1,10	1,10	1,11	1,07	1,08
Ratio des frais de négociation (%) <sup>3</sup>	0,08	0,10	0,12	0,14	0,21	0,21
Taux de rotation du portefeuille (%) <sup>4</sup>	3,92	27,51	18,53	28,93	68,92	106,37
Valeur liquidative par titre (\$)	12,02	12,25	13,46	14,29	12,36	15,90
<b>Série LM</b>						
Valeur liquidative totale (en milliers de \$) <sup>1</sup>	36	36	38	94	144	334
Titres en circulation (en milliers) <sup>1</sup>	3	3	3	7	12	23
Ratio des frais de gestion (%) <sup>2</sup>	2,58	2,59	2,60	2,62	2,61	2,62
Ratio des frais de gestion avant renoncations ou absorptions (%) <sup>2</sup>	2,59	2,59	2,60	2,62	2,61	2,62
Ratio des frais de négociation (%) <sup>3</sup>	0,08	0,10	0,12	0,14	0,21	0,21
Taux de rotation du portefeuille (%) <sup>4</sup>	3,92	27,51	18,53	28,93	68,92	106,37
Valeur liquidative par titre (\$)	11,31	11,61	12,96	13,67	11,67	14,76
<b>Série LW</b>						
Valeur liquidative totale (en milliers de \$) <sup>1</sup>	4 441	4 515	4 745	3 666	3 159	6 047
Titres en circulation (en milliers) <sup>1</sup>	482	489	491	376	399	633
Ratio des frais de gestion (%) <sup>2</sup>	2,24	2,25	2,25	2,27	2,26	2,36
Ratio des frais de gestion avant renoncations ou absorptions (%) <sup>2</sup>	2,24	2,25	2,25	2,27	2,26	2,36
Ratio des frais de négociation (%) <sup>3</sup>	0,08	0,10	0,12	0,14	0,21	0,21
Taux de rotation du portefeuille (%) <sup>4</sup>	3,92	27,51	18,53	28,93	68,92	106,37
Valeur liquidative par titre (\$)	9,22	9,23	9,67	9,75	7,92	9,55
<b>Série LW5</b>						
Valeur liquidative totale (en milliers de \$) <sup>1</sup>	244	250	726	787	726	1 224
Titres en circulation (en milliers) <sup>1</sup>	24	24	64	65	70	93
Ratio des frais de gestion (%) <sup>2</sup>	2,25	2,25	2,24	2,27	2,26	2,36
Ratio des frais de gestion avant renoncations ou absorptions (%) <sup>2</sup>	2,25	2,25	2,24	2,27	2,26	2,36
Ratio des frais de négociation (%) <sup>3</sup>	0,08	0,10	0,12	0,14	0,21	0,21
Taux de rotation du portefeuille (%) <sup>4</sup>	3,92	27,51	18,53	28,93	68,92	106,37
Valeur liquidative par titre (\$)	9,99	10,25	11,39	12,08	10,41	13,20
<b>Série LX</b>						
Valeur liquidative totale (en milliers de \$) <sup>1</sup>	156	238	261	222	142	124
Titres en circulation (en milliers) <sup>1</sup>	16	24	24	19	14	10
Ratio des frais de gestion (%) <sup>2</sup>	2,59	2,60	2,59	2,62	2,61	2,62
Ratio des frais de gestion avant renoncations ou absorptions (%) <sup>2</sup>	2,59	2,60	2,59	2,62	2,61	2,62
Ratio des frais de négociation (%) <sup>3</sup>	0,08	0,10	0,12	0,14	0,21	0,21
Taux de rotation du portefeuille (%) <sup>4</sup>	3,92	27,51	18,53	28,93	68,92	106,37
Valeur liquidative par titre (\$)	9,58	9,83	10,97	11,66	9,98	12,65

## Frais de gestion

Les frais de gestion pour chaque série applicable sont calculés et comptabilisés quotidiennement en tant que pourcentage de sa valeur liquidative. Le gestionnaire a utilisé les frais de gestion du Fonds pour payer les coûts liés à la gestion du portefeuille de placement du Fonds et/ou du/des fonds sous-jacent(s), selon le cas, y compris l'analyse des placements, la formulation de recommandations, la prise de décisions quant aux placements, la prise de dispositions de courtage pour l'achat et la vente du portefeuille de placement et la prestation d'autres services. Le gestionnaire a également utilisé les frais de gestion pour financer les commissions de vente et de suivi et toute autre rémunération (collectivement, les « versements liés à la distribution ») versées aux courtiers inscrits dont les clients investissent dans le Fonds.

BLC Services Financiers inc. (« BLC ») est le placeur principal des titres de série BLC du Fonds (tel qu'il est indiqué à la rubrique *Constitution du Fonds et renseignements sur les séries*) et reçoit une portion des frais de gestion que le Fonds verse au gestionnaire. Dans le cadre de cette entente, BLC avait droit à environ 25 % du total des frais de gestion que le gestionnaire a reçus des séries BLC de tous les Fonds Mackenzie au cours de la période. Le gestionnaire est responsable de payer tous les versements liés à la distribution aux courtiers autorisés par BLC dont les clients investissent dans les séries BLC du Fonds.

Les courtiers affiliés au gestionnaire nommés ci-après peuvent avoir droit à des versements liés à la distribution du gestionnaire au même titre que les courtiers inscrits non reliés : IPC Securities Corporation, Valeurs mobilières Groupe Investors Inc., IPC Investment Corporation et Services financiers Groupe Investors Inc.

Au cours de la période, le gestionnaire a utilisé environ 42 % du total des frais de gestion reçus de tous les Fonds Mackenzie pour financer les versements liés à la distribution remis aux courtiers inscrits. En comparaison, pour le Fonds, les versements liés à la distribution représentaient en moyenne 32 % des frais de gestion payés par les séries applicables du Fonds au cours de la période. Le pourcentage réel pour chaque série peut être supérieur ou inférieur à la moyenne en fonction du niveau des commissions de suivi et de vente payées pour cette série.

# PORTEFEUILLE D' ACTIONS SYMÉTRIE

RAPPORT INTERMÉDIAIRE DE LA DIRECTION SUR LE RENDEMENT DU FONDS | Pour la période close le 30 septembre 2023

## Constitution du Fonds et renseignements sur les séries

Le Fonds peut avoir fait l'objet de nombre de modifications, telles qu'une restructuration ou un changement de gestionnaire, de mandat ou de nom. Un historique des principaux changements ayant touché le Fonds au cours des dix dernières années se trouve dans le prospectus simplifié du Fonds.

Date de constitution de la Catégorie Portefeuille actions Symétrie : 30 novembre 2006

Le Fonds peut émettre un nombre illimité de titres de chaque série. Le nombre de titres de chaque série qui ont été émis et qui sont en circulation est présenté dans les *Faits saillants financiers*.

**Séries offertes par Corporation Financière Mackenzie** (180, rue Queen Ouest, Toronto (Ontario) M5V 3K1; 1-800-387-0615; [www.placementsmackenzie.com](http://www.placementsmackenzie.com))

Les titres des séries A, T5 et T8 sont offerts aux particuliers qui investissent un minimum de 500 \$ (5 000 \$ pour les séries T5 et T8). Les investisseurs des séries T5 et T8 désirent également recevoir un flux de revenu mensuel de 5 % ou de 8 % par année, respectivement.

Les titres de série AR sont offerts aux particuliers dans un régime enregistré d'épargne-invalidité offert par Mackenzie.

Les titres de série D sont offerts aux particuliers qui investissent un minimum de 500 \$ par l'entremise d'un compte de courtage à escompte ou de tout autre compte approuvé par Mackenzie.

Les titres des séries F, F5 et F8 sont offerts aux investisseurs qui participent à un programme de services rémunérés à l'acte ou de comptes intégrés parrainé par le courtier, qui sont assujettis à des frais établis en fonction de l'actif plutôt qu'à des commissions pour chaque opération et qui investissent un minimum de 500 \$ (5 000 \$ pour les séries F5 et F8); ils sont également proposés aux employés de Mackenzie et de ses filiales, et aux administrateurs de Mackenzie. Les investisseurs des séries F5 et F8 désirent également recevoir un flux de revenu mensuel de 5 % ou de 8 % par année, respectivement.

Les titres des séries FB et FB5 sont offerts aux particuliers qui investissent un minimum de 500 \$. Les investisseurs doivent négocier leurs honoraires de service du conseiller, lesquels ne peuvent dépasser 1,50 %, avec leur conseiller financier. Les investisseurs de série FB5 désirent également recevoir un flux de revenu mensuel de 5 % par année.

Les titres de la série FR sont offerts aux particuliers qui détiennent un régime enregistré d'épargne-invalidité offert par Mackenzie par l'entremise du Bureau du tuteur et curateur public du gouvernement de l'Ontario ou de programmes semblables.

Les titres de série O sont offerts seulement aux investisseurs qui investissent un minimum de 500 000 \$ et qui participent au Service d'architecture de portefeuille ou au Service d'architecture ouverte de Mackenzie; ils sont également proposés à certains investisseurs institutionnels, à certains investisseurs d'un régime collectif admissible et à certains employés admissibles de Mackenzie et de ses filiales.

Les titres des séries PW, PWT5 et PWT8 sont offerts à certains investisseurs à valeur nette élevée de nos Solutions Patrimoine privé qui investissent un minimum de 100 000 \$. Les investisseurs des séries PWT5 et PWT8 désirent également recevoir un flux de revenu mensuel de 5 % ou de 8 % par année, respectivement.

Les titres des séries PWFB et PWFB5 sont offerts à certains investisseurs à valeur nette élevée de nos Solutions Patrimoine privé qui investissent un minimum de 100 000 \$. Les investisseurs doivent négocier leurs honoraires de service du conseiller, lesquels ne peuvent dépasser 1,50 %, avec leur conseiller financier. Les investisseurs de série PWFB5 désirent également recevoir un flux de revenu mensuel de 5 % par année.

Les titres de série PWR sont offerts à certains investisseurs à valeur nette élevée de nos Solutions Patrimoine privé qui investissent un minimum de 100 000 \$ dans un régime enregistré d'épargne-invalidité offert par Mackenzie.

Les titres des séries PWX et PWX8 sont offerts à certains investisseurs à valeur nette élevée de nos Solutions Patrimoine privé qui investissent un minimum de 100 000 \$. Les investisseurs doivent négocier leurs honoraires de service du conseiller, lesquels ne peuvent dépasser 1,50 %, avec leur conseiller financier. Les investisseurs de série PWX8 désirent également recevoir un flux de revenu mensuel de 8 % par année.

Les titres de série S sont offerts à La Compagnie d'Assurance du Canada sur la Vie et à certains autres fonds communs de placement, mais peuvent être vendus à d'autres investisseurs comme le déterminera Mackenzie.

Les titres de série G ne sont plus offerts à la vente, sauf dans le cas d'achats supplémentaires effectués par des investisseurs qui détiennent ces titres depuis le 11 décembre 2017.

Les titres des séries B, C, I et W ne sont plus offerts à la vente.

**Séries distribuées par BLC Services Financiers inc.** (1360, boul. René-Lévesque Ouest, 13<sup>e</sup> étage, Montréal (Québec) H3G 0A9; 1-800-252-1846; [www.banquelaurentienne.ca/mackenzie](http://www.banquelaurentienne.ca/mackenzie))

Les titres des séries LB et LX sont offerts aux particuliers qui investissent un minimum de 500 \$ (5 000 \$ pour la série LX). Les investisseurs de série LX désirent également recevoir un flux de revenu mensuel de 5 % par année.

Les titres des séries LF et LF5 sont offerts aux particuliers qui investissent un minimum de 500 \$ (5 000 \$ pour la série LF5), qui participent à un programme de services rémunérés à l'acte parrainé par Gestion privée Banque Laurentienne. Les investisseurs de série LF5 désirent également recevoir un flux de revenu mensuel de 5 % par année.

Les titres des séries LW et LW5 sont offerts à certains investisseurs à valeur nette élevée du programme de tarification préférentielle qui investissent un minimum de 100 000 \$. Les investisseurs de série LW5 désirent également recevoir un flux de revenu mensuel de 5 % par année.

Les titres de série LM ne sont plus offerts à la vente, sauf aux investisseurs qui participaient aux programmes de prélèvements automatiques en vigueur en date du 25 novembre 2015.

Depuis le 1<sup>er</sup> juin 2022, les investisseurs peuvent acheter des titres du Fonds en vertu d'un mode de souscription avec frais d'acquisition et d'un mode de souscription sans frais d'acquisition. Les séries du Fonds ne sont pas toutes offertes selon tous les modes de souscription. Les frais d'acquisition du mode de souscription avec frais d'acquisition sont négociés entre l'investisseur et son courtier. Les titres souscrits avant le 1<sup>er</sup> juin 2022 en vertu du mode de souscription avec frais de rachat, du mode de souscription avec frais modérés 3 et du mode de souscription avec frais modérés 2 (collectivement, les « modes de souscription avec frais d'acquisition différés ») peuvent continuer d'être détenus dans les comptes des investisseurs. Les investisseurs peuvent échanger des titres d'un Fonds Mackenzie souscrits antérieurement en vertu de ces modes de souscription avec frais d'acquisition différés contre des titres d'autres Fonds Mackenzie, en vertu du même mode de souscription, jusqu'à l'expiration du délai prévu dans le barème des frais de rachat. Pour de plus amples renseignements, veuillez vous reporter au prospectus simplifié du Fonds et à l'aperçu du Fonds.

# PORTEFEUILLE D' ACTIONS SYMÉTRIE

RAPPORT INTERMÉDIAIRE DE LA DIRECTION SUR LE RENDEMENT DU FONDS | Pour la période close le 30 septembre 2023

## Constitution du Fonds et renseignements sur les séries (suite)

Série	Date d'établissement/ de rétablissement <sup>1)</sup>	Frais de gestion	Frais d'administration
Série A	8 décembre 2006	2,00 %	0,25 %
Série AR	29 décembre 2011	2,00 %	0,25 %
Série B	6 mai 2011	2,00 %	0,25 %
Série C	6 mai 2011	2,02 %	0,31 %
Série D	6 janvier 2014	1,00 % <sup>5)</sup>	0,20 %
Série F	8 décembre 2006	0,80 %	0,15 %
Série F5	4 août 2015	0,80 %	0,15 %
Série F8	24 octobre 2018	0,80 %	0,15 %
Série FB	26 octobre 2015	1,00 %	0,25 %
Série FB5	26 octobre 2015	1,00 %	0,25 %
Série FR	3 octobre 2022	1,00 %	0,25 %
Série G	29 juillet 2009	1,50 %	0,25 %
Série I	8 décembre 2006	1,40 %	0,25 %
Série O	8 décembre 2006	— <sup>2)</sup>	s.o.
Série PW	21 octobre 2013	1,80 %	0,15 %
Série PWFB	3 avril 2017	0,80 %	0,15 %
Série PWFB5	3 avril 2017	0,80 %	0,15 %
Série PWR	1 <sup>er</sup> avril 2019	1,80 %	0,15 %
Série PWT5	3 avril 2017	1,80 %	0,15 %
Série PWT8	29 avril 2015	1,80 %	0,15 %
Série PWX	15 janvier 2014	— <sup>3)</sup>	— <sup>3)</sup>
Série PWX8	5 novembre 2014	— <sup>3)</sup>	— <sup>3)</sup>
Série S	15 juillet 2011	— <sup>2)</sup>	0,03 %
Série T5	20 février 2008	2,00 %	0,25 %
Série T8	29 janvier 2008	2,00 %	0,25 %
Série W	8 décembre 2006	— <sup>4)</sup>	0,25 %
Série LB	15 mars 2012	2,00 %	0,25 %
Série LF	7 décembre 2018	0,80 %	0,15 %
Série LF5	7 décembre 2018	0,80 %	0,15 %
Série LM	7 février 2013	2,00 %	0,25 %
Série LW	1 <sup>er</sup> décembre 2017	1,80 %	0,15 %
Série LW5	1 <sup>er</sup> décembre 2017	1,80 %	0,15 %
Série LX	20 janvier 2014	2,00 %	0,25 %

- 1) Il s'agit de la date d'établissement des séries applicables de la Catégorie Portefeuille actions Symétrie.
- 2) Ces frais sont négociables et sont payables directement à Mackenzie par les investisseurs dans cette série.
- 3) Ces frais sont payables directement à Mackenzie par les investisseurs dans cette série par l'entremise du rachat de leurs titres.
- 4) Les frais de gestion pour les titres de série W sont payables directement à Mackenzie par les investisseurs.
- 5) Avant le 4 avril 2022, les frais de gestion pour la série D étaient imputés au Fonds au taux de 1,25 %.