

## **Rapport intermédiaire de la direction sur le rendement du Fonds**

*Pour la période de six mois close le 30 septembre 2023*

*Le présent rapport intermédiaire de la direction sur le rendement du Fonds renferme des faits saillants financiers, mais ne contient pas le rapport financier intermédiaire ni les états financiers annuels du fonds d'investissement. Vous pouvez obtenir un exemplaire du rapport financier intermédiaire ou des états financiers annuels gratuitement en communiquant avec nous d'une des façons indiquées à la rubrique Constitution du Fonds et renseignements sur les séries ou en visitant le site Web de SEDAR+ à l'adresse [www.sedarplus.ca](http://www.sedarplus.ca).*

*Les porteurs de titres peuvent également communiquer avec nous de ces façons pour demander un exemplaire des politiques et procédures de vote par procuration, du dossier de divulgation des votes par procuration ou de la présentation d'informations trimestrielles sur le portefeuille du fonds d'investissement. Pour de plus amples renseignements, veuillez vous reporter au prospectus simplifié et à l'aperçu du Fonds, lesquels peuvent aussi être obtenus gratuitement des façons décrites ci-dessus.*

*Pour connaître la valeur liquidative courante par titre du Fonds et obtenir des renseignements plus récents sur les événements généraux du marché, veuillez visiter notre site Web.*

### **UN MOT SUR LES ÉNONCÉS PROSPECTIFS**

*Le présent rapport peut renfermer des énoncés prospectifs qui décrivent nos attentes actuelles ou nos prédictions pour l'avenir. Un énoncé prospectif est un énoncé de nature prévisionnelle qui est assujéti ou fait référence à des événements ou à des facteurs à venir, ou comprend des termes tels « prévoir », « anticiper », « avoir l'intention de », « planifier », « croire », « estimer », « préliminaire », « typique » et autres expressions similaires. De plus, ces déclarations peuvent être liées à des mesures commerciales futures, au rendement futur d'un fonds ou d'un titre ainsi qu'aux stratégies ou perspectives de placement futures. Les énoncés prospectifs sont, de par leur nature, assujettis, entre autres, à des risques, incertitudes et hypothèses qui peuvent modifier de façon importante les événements, les résultats, le rendement ou les perspectives réels qui ont été énoncés de manière expresse ou tacite dans les énoncés prospectifs. Ces risques, incertitudes et hypothèses comprennent notamment les conditions générales économiques, politiques et des marchés en Amérique du Nord et à l'échelle internationale, les taux d'intérêt et de change, la volatilité des marchés boursiers et financiers mondiaux, la concurrence commerciale, les changements technologiques, les changements sur le plan de la réglementation gouvernementale, les changements apportés aux lois et règlements en matière de valeurs mobilières, les changements au chapitre des lois fiscales, les décisions judiciaires ou réglementaires inattendues, les catastrophes, les éclosions de maladies ou les pandémies (comme la COVID-19) et la capacité de Mackenzie à attirer des employés clés ou à les conserver. La liste des risques, incertitudes et hypothèses précités n'est pas exhaustive. Nous vous invitons à soigneusement prendre en compte ces facteurs et d'autres facteurs et vous mettons en garde contre une confiance exagérée en ces énoncés prospectifs.*

*Tout énoncé prospectif présenté dans le présent rapport n'est valable qu'à la date du présent rapport. Le lecteur ne doit pas s'attendre à ce que ces renseignements soient mis à jour, complétés ou révisés en raison de nouveaux renseignements, de nouvelles circonstances, d'événements futurs ou autres.*



# FONDS CANADIEN ÉQUILIBRÉ MACKENZIE CUNDILL

RAPPORT INTERMÉDIAIRE DE LA DIRECTION SUR LE RENDEMENT DU FONDS | Pour la période close le 30 septembre 2023

## Analyse du rendement du Fonds par la direction

Le 13 novembre 2023

Cette analyse du rendement du Fonds par la direction présente les opinions de l'équipe de gestion de portefeuille sur les facteurs et les événements importants qui ont influé sur le rendement et les perspectives du Fonds au cours de la période de six mois close le 30 septembre 2023 (la « période »). Si le Fonds a été établi au cours de la période, l'information fournie se rapporte à la période commençant à la date d'établissement.

Dans le présent rapport, « Mackenzie » et « le gestionnaire » désignent la Corporation Financière Mackenzie, le gestionnaire du Fonds. Par ailleurs, « valeur liquidative » signifie la valeur du Fonds calculée aux fins d'opérations, laquelle est à la base de l'analyse du rendement du Fonds.

Veuillez lire la rubrique *Un mot sur les énoncés prospectifs* à la première page du présent document.

## Résultats d'exploitation

### Rendement des placements

Le rendement de toutes les séries au cours de la période actuelle et des périodes précédentes est présenté à la rubrique *Rendement passé* du présent rapport. Le rendement varie d'une série à l'autre, principalement parce que les frais et les charges diffèrent entre les séries ou que les titres n'avaient pas été émis et n'étaient pas en circulation pendant toute la période considérée. Veuillez consulter la rubrique *Constitution du Fonds et renseignements sur les séries* du présent rapport pour prendre connaissance des divers frais de gestion et d'administration payables par chaque série. La comparaison suivante avec des indices de marché vise à aider à la compréhension du rendement du Fonds par rapport à celui de l'ensemble des marchés. Toutefois, le mandat du Fonds peut être différent de celui des indices indiqués.

Au cours de la période, les titres de la série A du Fonds ont dégagé un rendement de 0,3 % (après déduction des frais et charges payés par la série), comparativement à un rendement de -2,4 % pour l'indice mixte composé à 62,5 % de l'indice général du Fonds, soit l'indice composé S&P/TSX (rendement de -1,1 %), et à 37,5 % de l'indice des obligations universelles FTSE Canada (rendement de -4,5 %). Tous les rendements des indices et des séries sont calculés en fonction du rendement global en dollars canadiens. Les investisseurs ne peuvent investir dans un indice sans engager des frais, charges et commissions, lesquels ne sont pas reflétés dans les rendements de l'indice.

Les actions canadiennes ont reculé au cours de la période, sous l'effet de la hausse des taux d'intérêt et du ralentissement de la croissance économique. Comme l'inflation demeure obstinément élevée et que le marché de l'emploi reste vigoureux, la Banque du Canada a relevé son taux directeur de 50 points de base pour l'établir à 5,00 %. Les prix des obligations gouvernementales et des obligations de sociétés ont chuté en réaction à la hausse des taux d'intérêt. Les actions américaines ont progressé, car la Réserve fédérale américaine a ralenti le rythme des hausses du taux des fonds fédéraux.

Au sein de l'indice composé S&P/TSX, les secteurs des soins de santé, de l'énergie et de la technologie de l'information ont été les plus performants, tandis que les secteurs des services de communication, des services publics et des matériaux ont été les plus faibles.

Le Fonds a surpassé l'indice général et l'indice mixte, la sélection de titres dans les secteurs des services financiers, des produits industriels et des services de communication ayant contribué aux résultats. Compte tenu du mandat du Fonds, il est plus pertinent de comparer son rendement à celui de l'indice mixte.

Dans la composante en actions du Fonds, la sélection de titres dans le secteur des produits industriels, la sous-pondération et la sélection de titres du secteur des matériaux, ainsi que la surpondération et la sélection de titres du secteur de la technologie de l'information ont également contribué au rendement, tout comme les placements aux États-Unis.

Au sein de la composante en titres à revenu fixe du Fonds, les placements en prêts à terme et la surpondération des obligations de sociétés ont contribué au rendement, tandis que les placements en obligations gouvernementales ont nuí aux résultats.

Au cours de la période, ni les activités de gestion de portefeuille ni les développements des marchés n'ont eu une incidence importante sur le positionnement du Fonds.

### Actif net

Au cours de la période, l'actif net du Fonds a diminué de 6,1 % pour s'établir à 360,4 millions de dollars. Cette variation est principalement attribuable à un revenu net de 1,9 million de dollars (y compris tout revenu d'intérêts et/ou de dividendes) provenant du rendement des placements, après déduction des frais et charges, et à une diminution de 25,5 millions de dollars attribuable aux opérations nettes des porteurs de titres (y compris les ventes, les rachats et les distributions en espèces).

### Frais et charges

Le ratio des frais de gestion (« RFG ») annualisé de chacune des séries au cours de la période close le 30 septembre 2023 a été essentiellement semblable au RFG de l'exercice clos le 31 mars 2023. Le total des charges payées varie d'une période à l'autre, principalement en raison des variations de l'actif moyen dans chacune des séries. Les RFG pour toutes les séries sont présentés à la rubrique *Faits saillants financiers* du présent rapport.

### Événements récents

Selon l'équipe de gestion du portefeuille d'actions, les hausses rapides de taux d'intérêt opérées par les banques centrales sur une courte période ont commencé à freiner les dépenses de consommation. Les fonds ont été affectés aux voyages et aux loisirs au cours des derniers trimestres. Cependant, il y a des signes que les dépenses de consommation pourraient ralentir. Les hausses de taux ont aussi nuí aux dépenses des entreprises et aux tendances d'investissement. L'équipe met l'accent sur les titres de valeur de qualité, soit des titres de sociétés sous-évaluées qui affichent des flux de trésorerie et des bilans résiliants. De l'avis de l'équipe, le fait de privilégier la qualité est important, car elle surveille l'économie mondiale afin de repérer un repli plus prononcé des niveaux d'activité.

Même si l'équipe de gestion du portefeuille de titres à revenu fixe croit que la Banque du Canada se rapproche de son taux cible à long terme, l'équipe s'attend à ce que les taux d'intérêt demeurent élevés pendant plus longtemps que prévu initialement. L'équipe pense également que la croissance économique ralentira en raison de l'impact des hausses de taux antérieures opérées par les banques centrales. Par conséquent, la duration (sensibilité aux taux d'intérêt) des placements du portefeuille au Canada a été maintenue près du niveau neutre au cours de la période.

### Transactions entre parties liées

#### Services de gestion et d'administration

Pour chaque série applicable, le Fonds a versé des frais de gestion et d'administration au gestionnaire aux taux annuels spécifiés à la rubrique *Constitution du Fonds et renseignements sur les séries* du présent rapport et décrits en détail dans le prospectus. En contrepartie des frais d'administration, le gestionnaire paie tous les frais et charges (autres que certains frais précis associés au Fonds) requis pour l'exploitation du Fonds et qui ne sont pas compris dans les frais de gestion. Consulter également la rubrique *Frais de gestion*.

# FONDS CANADIEN ÉQUILIBRÉ MACKENZIE CUNDILL

RAPPORT INTERMÉDIAIRE DE LA DIRECTION SUR LE RENDEMENT DU FONDS | Pour la période close le 30 septembre 2023

## Autres transactions entre parties liées

Des fonds d'investissement gérés par Mackenzie et ses sociétés affiliées peuvent investir dans le Fonds. Tous ces placements sont effectués en vertu d'une dispense de prospectus, conformément aux objectifs de placement de ces fonds. Au 30 septembre 2023, des fonds gérés par Mackenzie détenaient 1,3 % de la valeur liquidative du Fonds. Toutes les transactions entre parties liées sont effectuées en fonction de la valeur liquidative par titre chaque jour de transaction. Ces placements peuvent exposer le Fonds au risque associé aux opérations importantes, tel qu'il est indiqué dans le prospectus simplifié du Fonds. Mackenzie gère ce risque grâce à des processus comme la demande de préavis pour les rachats massifs afin de réduire la possibilité d'effets défavorables sur le Fonds ou sur ses investisseurs.

Au cours de la période, le Fonds a reçu 0,01 million de dollars en distributions de revenu de placements dans des fonds négociés en bourse (« FNB ») gérés par Mackenzie pour contrebalancer des frais payés au sein de ces FNB. Rien ne garantit que ces distributions seront maintenues à l'avenir.

Le Fonds ne s'est pas fondé sur une approbation, une recommandation positive ou une instruction permanente du comité d'examen indépendant des Fonds Mackenzie à l'égard de toute transaction entre parties liées pendant la période.

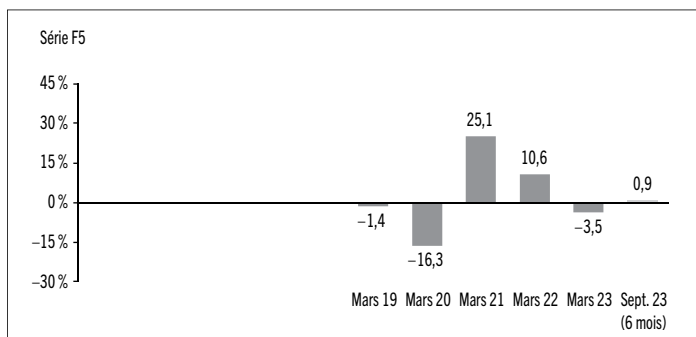
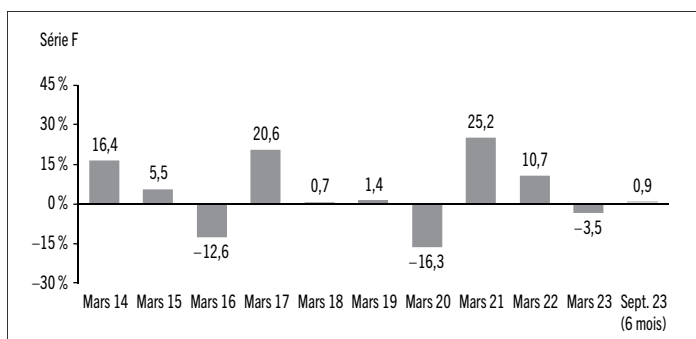
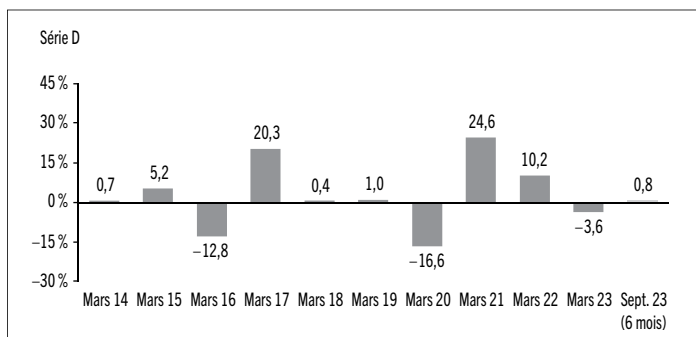
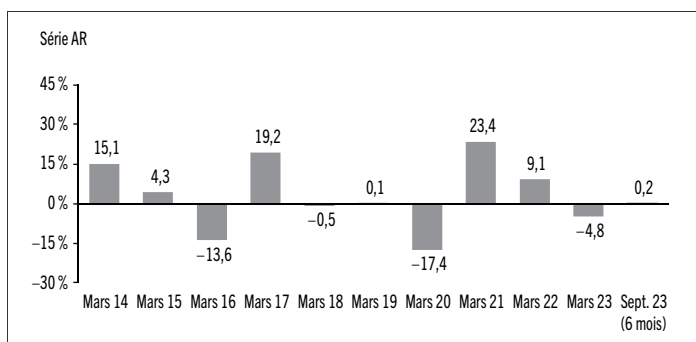
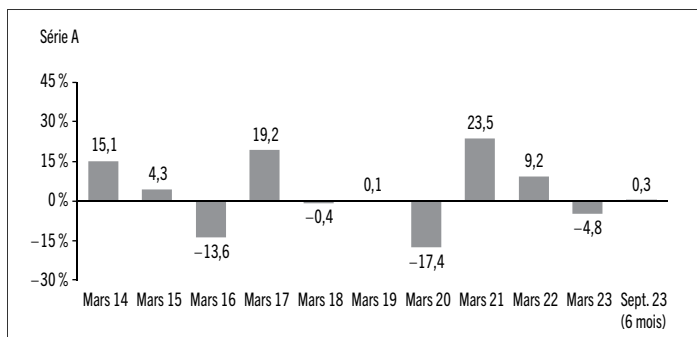
## Rendement passé

L'information sur le rendement du Fonds suppose que toutes les distributions faites par le Fonds au cours des périodes présentées ont été réinvesties dans des titres additionnels des séries applicables du Fonds. L'information sur le rendement ne tient pas compte des frais d'acquisition, frais de rachat, frais de distribution, autres frais accessoires ou impôt sur le revenu payables par un investisseur, lesquels viendraient réduire le rendement. Le rendement passé du Fonds n'est pas nécessairement indicateur de son rendement futur.

Si vous détenez ce Fonds hors d'un régime enregistré, les distributions de revenu et de gains en capital qui vous sont versées augmentent votre revenu aux fins de l'impôt, qu'elles vous soient versées au comptant ou réinvesties dans des titres additionnels du Fonds. Le montant des distributions imposables réinvesties est ajouté au prix de base rajusté des titres que vous détenez. Cela diminuerait vos gains en capital ou augmenterait votre perte en capital lors d'un rachat subséquent à partir du Fonds, assurant ainsi que vous n'êtes pas imposé de nouveau sur ce montant. Veuillez consulter votre conseiller fiscal en ce qui concerne votre situation fiscale personnelle.

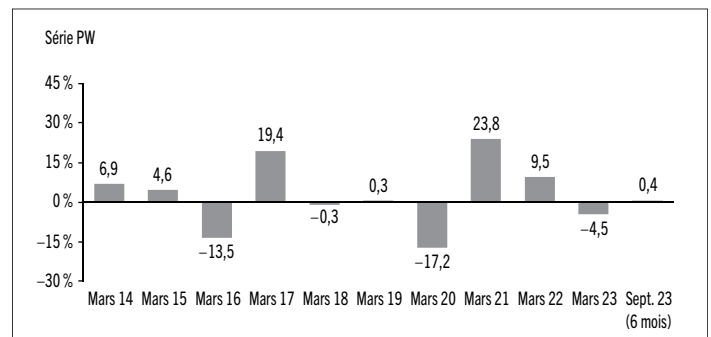
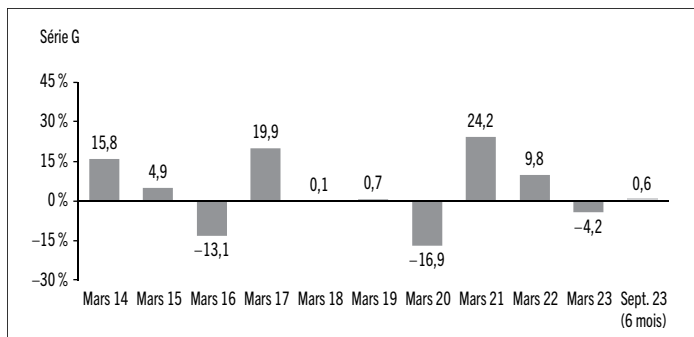
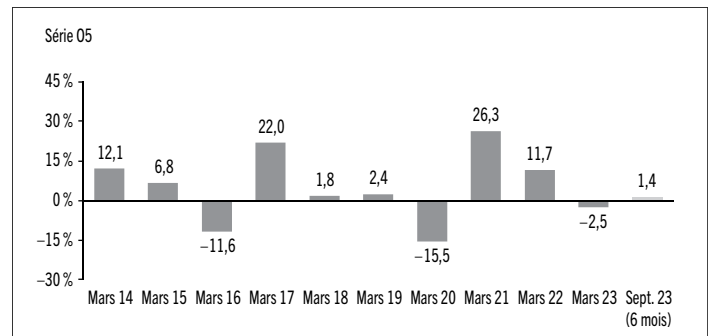
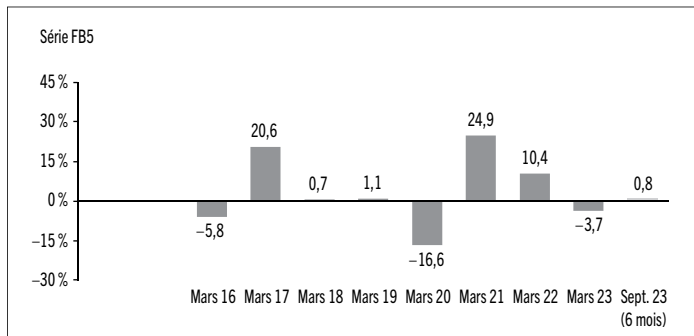
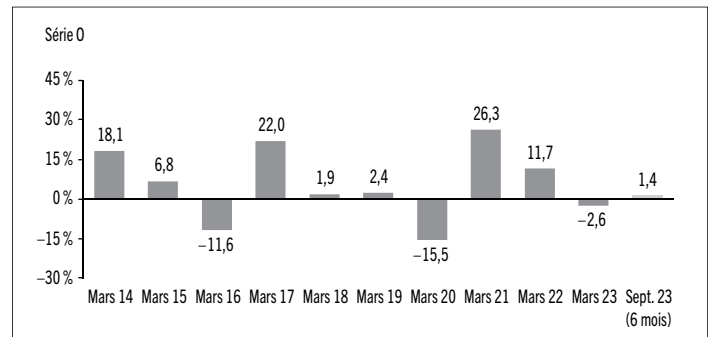
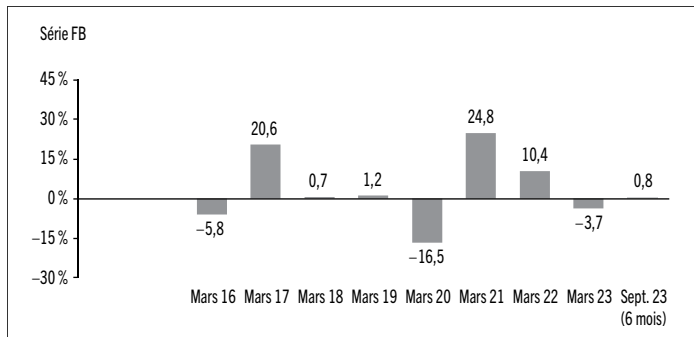
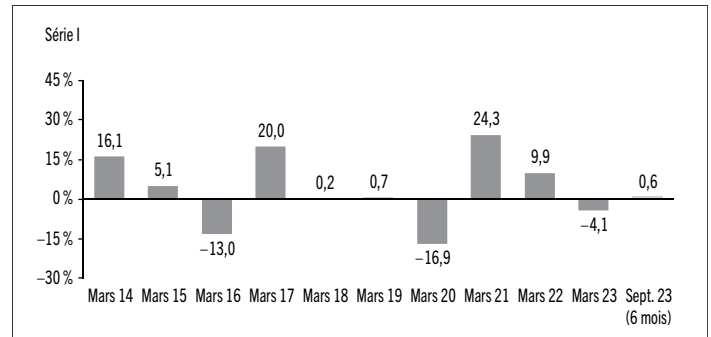
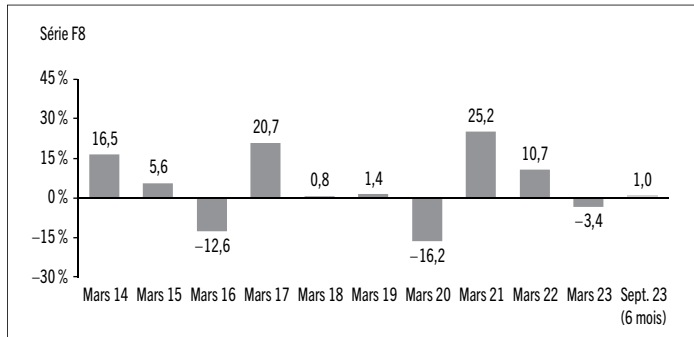
## Rendements annuels

Les graphiques suivants présentent le rendement de chaque série du Fonds pour chacune des périodes comptables indiquées. Les graphiques indiquent, sous forme de pourcentage, la variation à la hausse ou à la baisse le dernier jour de chaque période comptable présentée d'un placement effectué le premier jour de chaque période comptable ou à la date d'établissement ou de rétablissement de la série, selon le cas. Les dates d'établissement ou de rétablissement des séries se trouvent à la rubrique *Constitution du Fonds et renseignements sur les séries*.



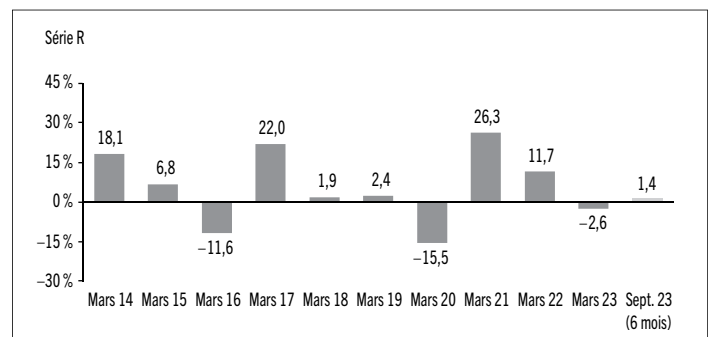
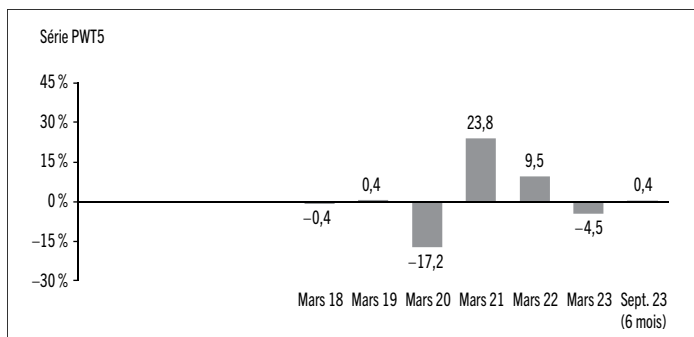
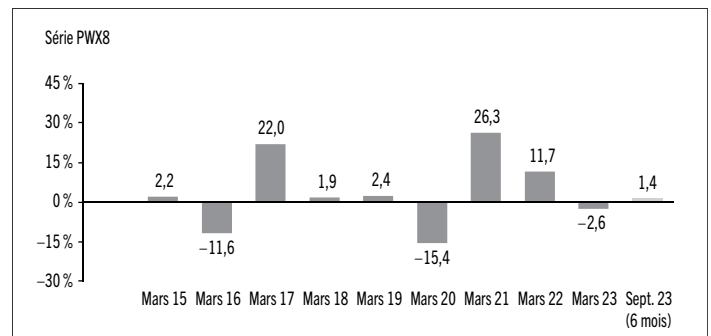
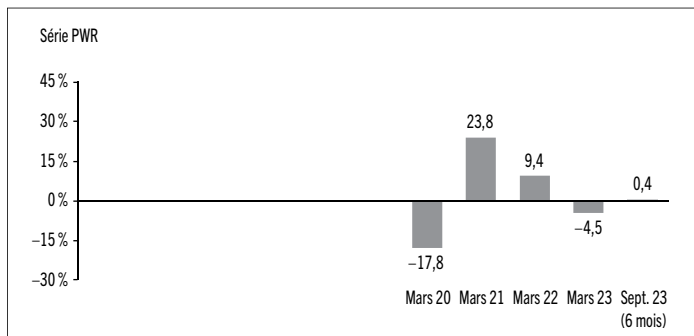
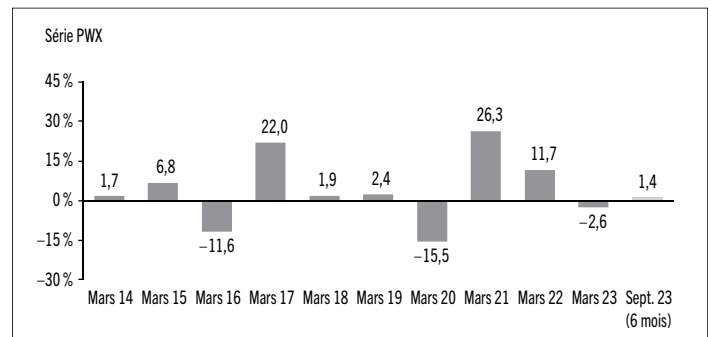
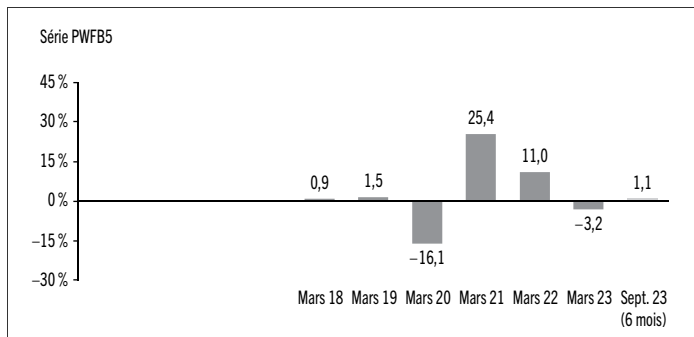
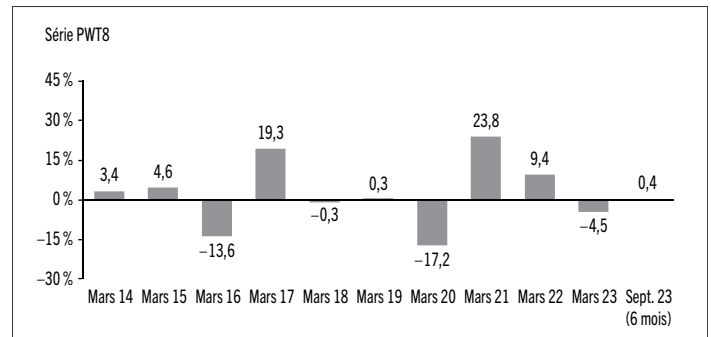
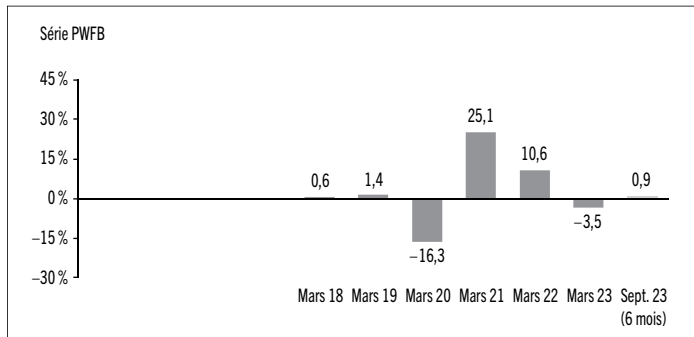
# FONDS CANADIEN ÉQUILIBRÉ MACKENZIE CUNDILL

RAPPORT INTERMÉDIAIRE DE LA DIRECTION SUR LE RENDEMENT DU FONDS | Pour la période close le 30 septembre 2023



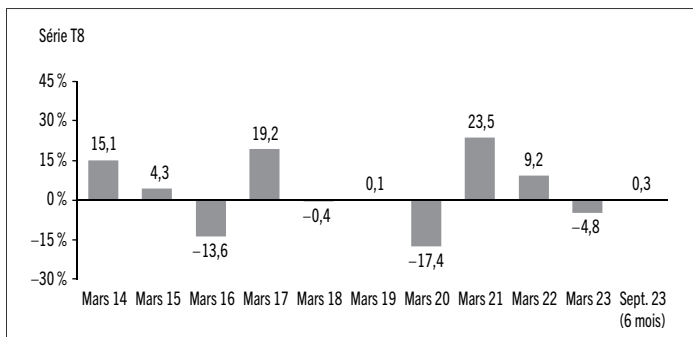
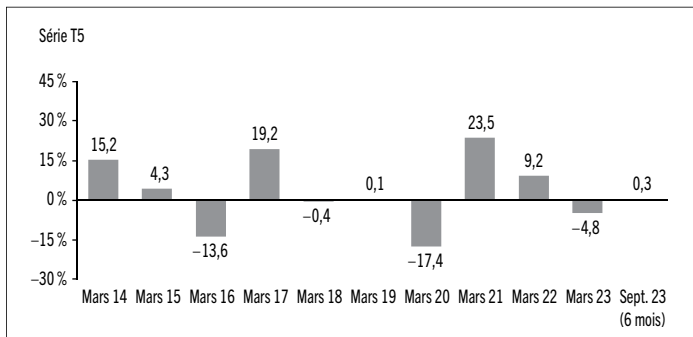
# FONDS CANADIEN ÉQUILIBRÉ MACKENZIE CUNDILL

RAPPORT INTERMÉDIAIRE DE LA DIRECTION SUR LE RENDEMENT DU FONDS | Pour la période close le 30 septembre 2023



# FONDS CANADIEN ÉQUILIBRÉ MACKENZIE CUNDILL

RAPPORT INTERMÉDIAIRE DE LA DIRECTION SUR LE RENDEMENT DU FONDS | Pour la période close le 30 septembre 2023



# FONDS CANADIEN ÉQUILIBRÉ MACKENZIE CUNDILL

RAPPORT INTERMÉDIAIRE DE LA DIRECTION SUR LE RENDEMENT DU FONDS | Pour la période close le 30 septembre 2023

## Aperçu du portefeuille au 30 septembre 2023

RÉPARTITION DU PORTEFEUILLE	% DE LA VALEUR LIQUIDATIVE
Actions	61,5
Obligations	34,3
Obligations	31,5
Contrats à terme standardisés sur obligations (acheteur)*	2,7
Contrats à terme standardisés sur obligations (vendeur)*	0,1
Fonds communs de placement	1,8
Fonds/billets négociés en bourse	1,8
Autres éléments d'actif (de passif)	0,5
Placements à court terme	0,1
Options sur swaps achetées**	–

RÉPARTITION RÉGIONALE	% DE LA VALEUR LIQUIDATIVE
Canada	65,6
États-Unis	26,4
Allemagne	2,0
Royaume-Uni	1,4
Suisse	1,2
Japon	1,0
Pays-Bas	0,6
Autres éléments d'actif (de passif)	0,5
Australie	0,5
France	0,4
Mexique	0,1
Brésil	0,1
Panama	0,1
Autre	0,1

RÉPARTITION SECTORIELLE	% DE LA VALEUR LIQUIDATIVE
Obligations de sociétés	19,2
Services financiers	12,5
Technologie de l'information	10,2
Énergie	10,2
Produits industriels	8,5
Obligations provinciales	7,8
Consommation discrétionnaire	5,2
Obligations fédérales	5,0
Consommation de base	4,7
Matériaux	4,2
Soins de santé	3,6
Services de communication	2,5
Obligations d'État étrangères	2,1
Autre	1,9
Fonds communs de placement	1,8
Autres éléments d'actif (de passif)	0,5
Billets à escompte de sociétés à court terme	0,1

OBLIGATIONS PAR NOTE DE CRÉDIT <sup>†</sup>	% DE LA VALEUR LIQUIDATIVE
AAA	2,4
AA	5,5
A	8,5
BBB	9,6
Inférieure à BBB	1,9
Sans note	3,6

\* Les valeurs théoriques représentent 2,7 % de la valeur liquidative des contrats à terme standardisés sur obligations (acheteur) et –3,4 % de la valeur liquidative des contrats à terme standardisés sur obligations (vendeur).

\*\* Les valeurs théoriques représentent 2,4 % de la valeur liquidative des options sur swaps achetées.

† Les notes de crédit et les catégories de crédit sont basées sur les notes d'une agence de notation désignée.

LES 25 PRINCIPALES POSITIONS ACHETEUR	% DE LA VALEUR LIQUIDATIVE
<b>Émetteur</b>	
Groupe SNC-Lavalin inc.	2,9
Canadian Natural Resources Ltd.	2,4
Ressources Teck Ltée	2,4
Fairfax Financial Holdings Ltd. 7,75 % 15-07-2037	2,3
Banque Royale du Canada	2,0
Oracle Corp.	1,9
Province de l'Ontario 3,65 % 02-06-2033	1,9
La Banque Toronto-Dominion	1,7
Suncor Énergie Inc.	1,7
Gouvernement du Canada 2,75 % 01-06-2033	1,6
Becton, Dickinson and Co.	1,5
Enbridge Inc.	1,5
Salesforce Inc.	1,5
Comcast Corp.	1,5
Banque Royale du Canada 4,95 % 03-10-2023	1,5
Wells Fargo & Co.	1,4
Cenovus Energy Inc.	1,4
Lam Research Corp.	1,4
Canadian Pacific Kansas City Ltd.	1,2
UBS Group AG	1,2
Province de Québec 4,40 % 01-12-2055	1,2
Compagnie des chemins de fer nationaux du Canada	1,2
Brookfield Corp.	1,2
Corporation TC Énergie	1,1
Brookfield Asset Management Inc.	1,1
<b>Principales positions acheteur en tant que pourcentage de la valeur liquidative totale</b>	<b>40,7</b>

LES 25 PRINCIPALES POSITIONS VENDEUR	% DE LA VALEUR LIQUIDATIVE
<b>Émetteur</b>	
Contrats à terme standardisés sur obligations du gouvernement du Japon à 10 ans	–
Contrats à terme standardisés à très long terme sur obligations du Trésor américain de CME	0,1
<b>Principales positions vendeur en tant que pourcentage de la valeur liquidative totale</b>	<b>0,1</b>

Les placements et pourcentages peuvent avoir changé depuis le 30 septembre 2023 en raison des opérations de portefeuille continues du Fonds. Les mises à jour trimestrielles des titres sont disponibles dans les 60 jours suivant la fin de chaque trimestre, sauf pour le trimestre se terminant le 31 mars, date de clôture de l'exercice du Fonds, où elles sont disponibles dans les 90 jours.

# FONDS CANADIEN ÉQUILIBRÉ MACKENZIE CUNDILL

RAPPORT INTERMÉDIAIRE DE LA DIRECTION SUR LE RENDEMENT DU FONDS | Pour la période close le 30 septembre 2023

## Faits saillants financiers

Les tableaux suivants font état de données financières clés concernant le Fonds et ont pour objet de vous aider à comprendre les résultats financiers du Fonds pour chaque période comptable présentée ci-après. Si un fonds ou une série a été établi(e) ou rétabli(e) au cours de la période, l'information fournie se rapporte à la période allant de la date d'établissement ou de rétablissement jusqu'à la fin de cette période comptable. Les dates d'établissement ou de rétablissement des séries se trouvent à la rubrique *Constitution du Fonds et renseignements sur les séries*.

### ACTIF NET PAR TITRE DU FONDS (\$)¹

Série A	30 sept. 2023	31 mars 2023	31 mars 2022	31 mars 2021	31 mars 2020	31 mars 2019
<b>Actif net, à l'ouverture</b>	9,33	9,99	9,21	7,55	9,16	9,35
<b>Augmentation (diminution) attribuable aux activités d'exploitation :</b>						
Total des produits	0,16	0,31	0,30	0,25	0,28	0,27
Total des charges	(0,11)	(0,22)	(0,23)	(0,20)	(0,22)	(0,22)
Profits (pertes) réalisé(e)s	0,10	0,04	1,14	0,03	(0,48)	0,35
Profits (pertes) latent(e)s	(0,12)	(0,65)	(0,34)	1,70	(0,96)	(0,31)
<b>Augmentation (diminution) totale attribuable aux activités d'exploitation²</b>	0,03	(0,52)	0,87	1,78	(1,38)	0,09
<b>Distributions :</b>						
Du revenu de placement net (sauf les dividendes canadiens)	–	(0,02)	(0,02)	(0,02)	–	(0,03)
Des dividendes canadiens	(0,05)	(0,06)	(0,04)	(0,08)	(0,02)	(0,04)
Des gains en capital	–	(0,10)	–	–	–	(0,12)
Remboursement de capital	–	–	–	–	–	–
<b>Distributions annuelles totales³</b>	(0,05)	(0,18)	(0,06)	(0,10)	(0,02)	(0,19)
<b>Actif net, à la clôture</b>	9,30	9,33	9,99	9,21	7,55	9,16
<b>Série AR</b>	30 sept. 2023	31 mars 2023	31 mars 2022	31 mars 2021	31 mars 2020	31 mars 2019
<b>Actif net, à l'ouverture</b>	12,61	13,51	12,45	10,20	12,38	12,65
<b>Augmentation (diminution) attribuable aux activités d'exploitation :</b>						
Total des produits	0,22	0,41	0,40	0,34	0,38	0,36
Total des charges	(0,15)	(0,30)	(0,31)	(0,28)	(0,30)	(0,30)
Profits (pertes) réalisé(e)s	0,12	0,11	1,51	0,01	(0,86)	0,39
Profits (pertes) latent(e)s	(0,16)	(0,88)	(0,45)	2,31	(1,31)	(0,43)
<b>Augmentation (diminution) totale attribuable aux activités d'exploitation²</b>	0,03	(0,66)	1,15	2,38	(2,09)	0,02
<b>Distributions :</b>						
Du revenu de placement net (sauf les dividendes canadiens)	–	(0,03)	(0,03)	(0,03)	–	(0,05)
Des dividendes canadiens	(0,07)	(0,08)	(0,05)	(0,10)	(0,03)	(0,05)
Des gains en capital	–	(0,13)	–	–	–	(0,16)
Remboursement de capital	–	–	–	–	–	–
<b>Distributions annuelles totales³</b>	(0,07)	(0,24)	(0,08)	(0,13)	(0,03)	(0,26)
<b>Actif net, à la clôture</b>	12,58	12,61	13,51	12,45	10,20	12,38

Série D	30 sept. 2023	31 mars 2023	31 mars 2022	31 mars 2021	31 mars 2020	31 mars 2019
<b>Actif net, à l'ouverture</b>	9,51	10,19	9,40	7,70	9,37	9,48
<b>Augmentation (diminution) attribuable aux activités d'exploitation :</b>						
Total des produits	0,17	0,31	0,31	0,25	0,29	0,28
Total des charges	(0,06)	(0,11)	(0,14)	(0,13)	(0,14)	(0,14)
Profits (pertes) réalisé(e)s	–	0,26	1,04	0,02	(0,70)	0,75
Profits (pertes) latent(e)s	(0,12)	(0,67)	(0,35)	1,72	(0,99)	(0,33)
<b>Augmentation (diminution) totale attribuable aux activités d'exploitation²</b>	(0,01)	(0,21)	0,86	1,86	(1,54)	0,56
<b>Distributions :</b>						
Du revenu de placement net (sauf les dividendes canadiens)	–	(0,03)	(0,05)	(0,03)	–	(0,03)
Des dividendes canadiens	(0,11)	(0,14)	(0,11)	(0,15)	(0,12)	(0,10)
Des gains en capital	–	(0,13)	–	–	–	(0,07)
Remboursement de capital	–	–	–	–	–	–
<b>Distributions annuelles totales³</b>	(0,11)	(0,30)	(0,16)	(0,18)	(0,12)	(0,20)
<b>Actif net, à la clôture</b>	9,48	9,51	10,19	9,40	7,70	9,37
<b>Série F</b>	30 sept. 2023	31 mars 2023	31 mars 2022	31 mars 2021	31 mars 2020	31 mars 2019
<b>Actif net, à l'ouverture</b>	14,77	15,83	14,60	11,96	14,69	15,01
<b>Augmentation (diminution) attribuable aux activités d'exploitation :</b>						
Total des produits	0,26	0,48	0,47	0,40	0,44	0,43
Total des charges	(0,07)	(0,15)	(0,16)	(0,14)	(0,15)	(0,15)
Profits (pertes) réalisé(e)s	0,14	0,05	1,78	0,04	(0,73)	0,30
Profits (pertes) latent(e)s	(0,19)	(1,04)	(0,53)	2,70	(1,52)	(0,51)
<b>Augmentation (diminution) totale attribuable aux activités d'exploitation²</b>	0,14	(0,66)	1,56	3,00	(1,96)	0,07
<b>Distributions :</b>						
Du revenu de placement net (sauf les dividendes canadiens)	–	(0,04)	(0,10)	(0,06)	–	(0,08)
Des dividendes canadiens	(0,18)	(0,25)	(0,21)	(0,28)	(0,39)	(0,19)
Des gains en capital	–	(0,20)	–	–	–	(0,24)
Remboursement de capital	–	–	–	–	–	–
<b>Distributions annuelles totales³</b>	(0,18)	(0,49)	(0,31)	(0,34)	(0,39)	(0,51)
<b>Actif net, à la clôture</b>	14,73	14,77	15,83	14,60	11,96	14,69

- Ces calculs sont prescrits par les règlements sur les valeurs mobilières et ne sont pas censés être un rapprochement de l'actif net par titre à l'ouverture et à la clôture. Ces renseignements proviennent des états financiers intermédiaires non audités et des états financiers annuels audités du Fonds. L'actif net par titre présenté dans les états financiers peut différer de la valeur liquidative par titre calculée aux fins de l'évaluation du Fonds. Une explication de ces différences, le cas échéant, se trouve dans les *Notes annexes*.
- L'actif net et les distributions sont fonction du nombre réel de titres en circulation au moment considéré. L'augmentation ou la diminution liée aux activités d'exploitation est fonction du nombre moyen pondéré de titres en circulation au cours de la période comptable.
- Les distributions ont été payées en espèces ou réinvesties en titres additionnels du Fonds, ou les deux.



# FONDS CANADIEN ÉQUILIBRÉ MACKENZIE CUNDILL

RAPPORT INTERMÉDIAIRE DE LA DIRECTION SUR LE RENDEMENT DU FONDS | Pour la période close le 30 septembre 2023

## ACTIF NET PAR TITRE DU FONDS (\$)¹ (suite)

	30 sept. 2023	31 mars 2023	31 mars 2022	31 mars 2021	31 mars 2020	31 mars 2019
<b>Série F5</b>						
<b>Actif net, à l'ouverture</b>	12,10	13,47	12,87	11,00	13,80	15,00
<b>Augmentation (diminution) attribuable aux activités d'exploitation :</b>						
Total des produits	0,21	0,41	0,41	0,36	0,42	0,35
Total des charges	(0,06)	(0,13)	(0,14)	(0,13)	(0,14)	(0,12)
Profits (pertes) réalisé(e)s	0,28	0,43	1,52	–	(1,31)	0,02
Profits (pertes) latent(e)s	(0,15)	(0,87)	(0,46)	2,44	(1,45)	(0,41)
<b>Augmentation (diminution) totale attribuable aux activités d'exploitation²</b>	0,28	(0,16)	1,33	2,67	(2,48)	(0,16)
<b>Distributions :</b>						
Du revenu de placement net (sauf les dividendes canadiens)	–	(0,04)	(0,11)	(0,06)	–	(0,05)
Des dividendes canadiens	(0,10)	(0,15)	(0,15)	(0,25)	(0,16)	(0,19)
Des gains en capital	–	(0,19)	–	–	–	(0,23)
Remboursement de capital	(0,20)	(0,49)	(0,48)	(0,51)	(0,49)	(0,49)
<b>Distributions annuelles totales³</b>	(0,30)	(0,87)	(0,74)	(0,82)	(0,65)	(0,96)
<b>Actif net, à la clôture</b>	11,92	12,10	13,47	12,87	11,00	13,80
<b>Série F8</b>						
<b>Actif net, à l'ouverture</b>	5,82	6,68	6,56	5,79	7,49	8,19
<b>Augmentation (diminution) attribuable aux activités d'exploitation :</b>						
Total des produits	0,10	0,20	0,21	0,18	0,22	0,23
Total des charges	(0,03)	(0,06)	(0,07)	(0,06)	(0,07)	(0,08)
Profits (pertes) réalisé(e)s	0,06	(0,00)	0,78	0,05	(0,35)	0,03
Profits (pertes) latent(e)s	(0,07)	(0,42)	(0,23)	1,26	(0,76)	(0,27)
<b>Augmentation (diminution) totale attribuable aux activités d'exploitation²</b>	0,06	(0,28)	0,69	1,43	(0,96)	(0,09)
<b>Distributions :</b>						
Du revenu de placement net (sauf les dividendes canadiens)	–	(0,02)	(0,04)	(0,03)	–	(0,03)
Des dividendes canadiens	(0,07)	(0,10)	(0,09)	(0,13)	(0,12)	(0,10)
Des gains en capital	–	(0,08)	–	–	–	(0,13)
Remboursement de capital	(0,16)	(0,41)	(0,43)	(0,47)	(0,44)	(0,54)
<b>Distributions annuelles totales³</b>	(0,23)	(0,61)	(0,56)	(0,63)	(0,56)	(0,80)
<b>Actif net, à la clôture</b>	5,65	5,82	6,68	6,56	5,79	7,49
<b>Série FB</b>						
<b>Actif net, à l'ouverture</b>	9,79	10,50	9,68	7,93	9,69	9,91
<b>Augmentation (diminution) attribuable aux activités d'exploitation :</b>						
Total des produits	0,17	0,32	0,31	0,26	0,29	0,28
Total des charges	(0,06)	(0,12)	(0,13)	(0,11)	(0,12)	(0,12)
Profits (pertes) réalisé(e)s	0,10	0,06	1,16	0,11	(0,53)	0,56
Profits (pertes) latent(e)s	(0,13)	(0,69)	(0,35)	1,78	(1,00)	(0,33)
<b>Augmentation (diminution) totale attribuable aux activités d'exploitation²</b>	0,08	(0,43)	0,99	2,04	(1,36)	0,39
<b>Distributions :</b>						
Du revenu de placement net (sauf les dividendes canadiens)	–	(0,03)	(0,06)	(0,04)	–	(0,04)
Des dividendes canadiens	(0,11)	(0,14)	(0,12)	(0,17)	(0,19)	(0,12)
Des gains en capital	–	(0,13)	–	–	–	(0,16)
Remboursement de capital	–	–	–	–	–	–
<b>Distributions annuelles totales³</b>	(0,11)	(0,30)	(0,18)	(0,21)	(0,19)	(0,32)
<b>Actif net, à la clôture</b>	9,77	9,79	10,50	9,68	7,93	9,69

	30 sept. 2023	31 mars 2023	31 mars 2022	31 mars 2021	31 mars 2020	31 mars 2019
<b>Série FB5</b>						
<b>Actif net, à l'ouverture</b>	11,20	12,47	11,92	10,18	12,82	13,62
<b>Augmentation (diminution) attribuable aux activités d'exploitation :</b>						
Total des produits	0,19	0,37	0,38	0,33	0,39	0,37
Total des charges	(0,07)	(0,14)	(0,15)	(0,14)	(0,17)	(0,16)
Profits (pertes) réalisé(e)s	0,11	0,12	1,41	0,01	(0,97)	1,85
Profits (pertes) latent(e)s	(0,14)	(0,80)	(0,43)	2,26	(1,33)	(0,43)
<b>Augmentation (diminution) totale attribuable aux activités d'exploitation²</b>	0,09	(0,45)	1,21	2,46	(2,08)	1,63
<b>Distributions :</b>						
Du revenu de placement net (sauf les dividendes canadiens)	–	(0,03)	(0,08)	(0,05)	–	(0,06)
Des dividendes canadiens	(0,09)	(0,14)	(0,14)	(0,20)	(0,14)	(0,15)
Des gains en capital	–	(0,16)	–	–	–	(0,21)
Remboursement de capital	(0,18)	(0,46)	(0,44)	(0,48)	(0,46)	(0,51)
<b>Distributions annuelles totales³</b>	(0,27)	(0,79)	(0,66)	(0,73)	(0,60)	(0,93)
<b>Actif net, à la clôture</b>	11,02	11,20	12,47	11,92	10,18	12,82
<b>Série G</b>						
<b>Actif net, à l'ouverture</b>	12,82	13,74	12,67	10,38	12,57	12,84
<b>Augmentation (diminution) attribuable aux activités d'exploitation :</b>						
Total des produits	0,22	0,42	0,41	0,35	0,38	0,37
Total des charges	(0,11)	(0,22)	(0,24)	(0,21)	(0,22)	(0,23)
Profits (pertes) réalisé(e)s	0,13	0,10	1,54	0,01	(0,74)	0,42
Profits (pertes) latent(e)s	(0,16)	(0,90)	(0,46)	2,35	(1,32)	(0,43)
<b>Augmentation (diminution) totale attribuable aux activités d'exploitation²</b>	0,08	(0,60)	1,25	2,50	(1,90)	0,13
<b>Distributions :</b>						
Du revenu de placement net (sauf les dividendes canadiens)	–	(0,03)	(0,06)	(0,04)	–	(0,05)
Des dividendes canadiens	(0,11)	(0,14)	(0,11)	(0,17)	(0,07)	(0,10)
Des gains en capital	–	(0,16)	–	–	–	(0,19)
Remboursement de capital	–	–	–	–	–	–
<b>Distributions annuelles totales³</b>	(0,11)	(0,33)	(0,17)	(0,21)	(0,07)	(0,34)
<b>Actif net, à la clôture</b>	12,79	12,82	13,74	12,67	10,38	12,57
<b>Série I</b>						
<b>Actif net, à l'ouverture</b>	9,05	9,81	9,15	7,57	9,18	9,41
<b>Augmentation (diminution) attribuable aux activités d'exploitation :</b>						
Total des produits	0,16	0,30	0,29	0,25	0,28	0,27
Total des charges	(0,08)	(0,11)	(0,12)	(0,11)	(0,12)	(0,16)
Profits (pertes) réalisé(e)s	0,10	0,06	1,12	0,03	(0,64)	0,33
Profits (pertes) latent(e)s	(0,12)	(0,64)	(0,33)	1,70	(0,97)	(0,32)
<b>Augmentation (diminution) totale attribuable aux activités d'exploitation²</b>	0,06	(0,39)	0,96	1,87	(1,45)	0,12
<b>Distributions :</b>						
Du revenu de placement net (sauf les dividendes canadiens)	–	(0,03)	(0,05)	(0,04)	–	(0,05)
Des dividendes canadiens	(0,12)	(0,19)	(0,18)	(0,21)	(0,06)	(0,10)
Des gains en capital	–	(0,12)	–	–	–	(0,14)
Remboursement de capital	–	–	–	–	–	–
<b>Distributions annuelles totales³</b>	(0,12)	(0,34)	(0,23)	(0,25)	(0,06)	(0,29)
<b>Actif net, à la clôture</b>	8,99	9,05	9,81	9,15	7,57	9,18

# FONDS CANADIEN ÉQUILIBRÉ MACKENZIE CUNDILL

RAPPORT INTERMÉDIAIRE DE LA DIRECTION SUR LE RENDEMENT DU FONDS | Pour la période close le 30 septembre 2023

## ACTIF NET PAR TITRE DU FONDS (\$)¹ (suite)

Série J	30 sept. 2023	31 mars 2023	31 mars 2022	31 mars 2021	31 mars 2020	31 mars 2019
<b>Actif net, à l'ouverture</b>	s.o.	s.o.	11,27	9,25	11,23	11,48
<b>Augmentation (diminution) attribuable aux activités d'exploitation :</b>						
Total des produits	s.o.	s.o.	0,35	0,31	0,35	0,33
Total des charges	s.o.	s.o.	(0,23)	(0,21)	(0,23)	(0,23)
Profits (pertes) réalisé(e)s	s.o.	s.o.	1,64	0,04	(0,81)	0,37
Profits (pertes) latent(e)s	s.o.	s.o.	(0,40)	2,08	(1,19)	(0,39)
<b>Augmentation (diminution) totale attribuable aux activités d'exploitation²</b>	s.o.	s.o.	1,36	2,22	(1,88)	0,08
<b>Distributions :</b>						
Du revenu de placement net (sauf les dividendes canadiens)	s.o.	s.o.	(0,04)	(0,03)	–	(0,04)
Des dividendes canadiens	s.o.	s.o.	(0,08)	(0,13)	(0,04)	(0,07)
Des gains en capital	s.o.	s.o.	–	–	–	(0,16)
Remboursement de capital	s.o.	s.o.	–	–	–	–
<b>Distributions annuelles totales³</b>	s.o.	s.o.	(0,12)	(0,16)	(0,04)	(0,27)
<b>Actif net, à la clôture</b>	s.o.	s.o.	12,21	11,27	9,25	11,23
<b>Série O</b>	<b>30 sept. 2023</b>	<b>31 mars 2023</b>	<b>31 mars 2022</b>	<b>31 mars 2021</b>	<b>31 mars 2020</b>	<b>31 mars 2019</b>
<b>Actif net, à l'ouverture</b>	15,15	16,25	14,98	12,28	15,35	15,69
<b>Augmentation (diminution) attribuable aux activités d'exploitation :</b>						
Total des produits	0,26	0,50	0,48	0,41	0,46	0,45
Total des charges	–	(0,01)	(0,01)	(0,01)	(0,01)	(0,01)
Profits (pertes) réalisé(e)s	0,13	0,04	1,82	(0,01)	(0,95)	0,46
Profits (pertes) latent(e)s	(0,19)	(1,06)	(0,55)	2,79	(1,58)	(0,53)
<b>Augmentation (diminution) totale attribuable aux activités d'exploitation²</b>	0,20	(0,53)	1,74	3,18	(2,08)	0,37
<b>Distributions :</b>						
Du revenu de placement net (sauf les dividendes canadiens)	–	(0,05)	(0,14)	(0,08)	–	(0,09)
Des dividendes canadiens	(0,26)	(0,36)	(0,33)	(0,40)	(0,81)	(0,31)
Des gains en capital	–	(0,24)	–	–	–	(0,29)
Remboursement de capital	–	–	–	–	–	–
<b>Distributions annuelles totales³</b>	(0,26)	(0,65)	(0,47)	(0,48)	(0,81)	(0,69)
<b>Actif net, à la clôture</b>	15,10	15,15	16,25	14,98	12,28	15,35
<b>Série O5</b>	<b>30 sept. 2023</b>	<b>31 mars 2023</b>	<b>31 mars 2022</b>	<b>31 mars 2021</b>	<b>31 mars 2020</b>	<b>31 mars 2019</b>
<b>Actif net, à l'ouverture</b>	10,28	11,43	10,92	9,34	11,60	12,37
<b>Augmentation (diminution) attribuable aux activités d'exploitation :</b>						
Total des produits	0,18	0,36	0,35	0,31	0,35	0,35
Total des charges	–	(0,01)	(0,01)	(0,01)	(0,01)	(0,01)
Profits (pertes) réalisé(e)s	0,09	(0,31)	1,29	–	(0,87)	0,36
Profits (pertes) latent(e)s	(0,13)	(0,77)	(0,39)	2,08	(1,22)	(0,41)
<b>Augmentation (diminution) totale attribuable aux activités d'exploitation²</b>	0,14	(0,73)	1,24	2,38	(1,75)	0,29
<b>Distributions :</b>						
Du revenu de placement net (sauf les dividendes canadiens)	–	(0,04)	(0,20)	(0,10)	–	(0,06)
Des dividendes canadiens	(0,08)	(0,13)	(0,13)	(0,28)	(0,14)	(0,16)
Des gains en capital	–	(0,24)	–	–	–	(0,27)
Remboursement de capital	(0,17)	(0,42)	(0,40)	(0,42)	(0,40)	(0,54)
<b>Distributions annuelles totales³</b>	(0,25)	(0,83)	(0,73)	(0,80)	(0,54)	(1,03)
<b>Actif net, à la clôture</b>	10,18	10,28	11,43	10,92	9,34	11,60

Série PW	30 sept. 2023	31 mars 2023	31 mars 2022	31 mars 2021	31 mars 2020	31 mars 2019
<b>Actif net, à l'ouverture</b>	10,04	10,75	9,91	8,12	9,85	10,06
<b>Augmentation (diminution) attribuable aux activités d'exploitation :</b>						
Total des produits	0,17	0,33	0,32	0,27	0,30	0,29
Total des charges	(0,10)	(0,21)	(0,22)	(0,19)	(0,21)	(0,21)
Profits (pertes) réalisé(e)s	0,11	0,07	1,19	0,02	(0,55)	0,10
Profits (pertes) latent(e)s	(0,13)	(0,70)	(0,36)	1,83	(1,03)	(0,34)
<b>Augmentation (diminution) totale attribuable aux activités d'exploitation²</b>	0,05	(0,51)	0,93	1,93	(1,49)	(0,16)
<b>Distributions :</b>						
Du revenu de placement net (sauf les dividendes canadiens)	–	(0,02)	(0,04)	(0,03)	–	(0,03)
Des dividendes canadiens	(0,07)	(0,09)	(0,06)	(0,10)	(0,04)	(0,06)
Des gains en capital	–	(0,11)	–	–	–	(0,14)
Remboursement de capital	–	–	–	–	–	–
<b>Distributions annuelles totales³</b>	(0,07)	(0,22)	(0,10)	(0,13)	(0,04)	(0,23)
<b>Actif net, à la clôture</b>	10,01	10,04	10,75	9,91	8,12	9,85
<b>Série PWFB</b>	<b>30 sept. 2023</b>	<b>31 mars 2023</b>	<b>31 mars 2022</b>	<b>31 mars 2021</b>	<b>31 mars 2020</b>	<b>31 mars 2019</b>
<b>Actif net, à l'ouverture</b>	9,31	9,98	9,20	7,54	9,25	9,46
<b>Augmentation (diminution) attribuable aux activités d'exploitation :</b>						
Total des produits	0,16	0,31	0,30	0,25	0,28	0,27
Total des charges	(0,05)	(0,09)	(0,10)	(0,09)	(0,10)	(0,10)
Profits (pertes) réalisé(e)s	0,10	0,17	1,10	0,12	(0,67)	0,16
Profits (pertes) latent(e)s	(0,12)	(0,65)	(0,34)	1,69	(0,97)	(0,32)
<b>Augmentation (diminution) totale attribuable aux activités d'exploitation²</b>	0,09	(0,26)	0,96	1,97	(1,46)	0,01
<b>Distributions :</b>						
Du revenu de placement net (sauf les dividendes canadiens)	–	(0,03)	(0,06)	(0,03)	–	(0,05)
Des dividendes canadiens	(0,11)	(0,15)	(0,13)	(0,18)	(0,24)	(0,12)
Des gains en capital	–	(0,13)	–	–	–	(0,15)
Remboursement de capital	–	–	–	–	–	–
<b>Distributions annuelles totales³</b>	(0,11)	(0,31)	(0,19)	(0,21)	(0,24)	(0,32)
<b>Actif net, à la clôture</b>	9,28	9,31	9,98	9,20	7,54	9,25
<b>Série PWFB5</b>	<b>30 sept. 2023</b>	<b>31 mars 2023</b>	<b>31 mars 2022</b>	<b>31 mars 2021</b>	<b>31 mars 2020</b>	<b>31 mars 2019</b>
<b>Actif net, à l'ouverture</b>	11,36	12,63	12,06	10,30	12,90	13,68
<b>Augmentation (diminution) attribuable aux activités d'exploitation :</b>						
Total des produits	0,20	0,38	0,38	0,34	0,39	0,39
Total des charges	(0,04)	(0,08)	(0,09)	(0,10)	(0,11)	(0,14)
Profits (pertes) réalisé(e)s	0,10	0,12	1,43	–	(0,96)	(0,10)
Profits (pertes) latent(e)s	(0,14)	(0,81)	(0,43)	2,29	(1,35)	(0,46)
<b>Augmentation (diminution) totale attribuable aux activités d'exploitation²</b>	0,12	(0,39)	1,29	2,53	(2,03)	(0,31)
<b>Distributions :</b>						
Du revenu de placement net (sauf les dividendes canadiens)	–	(0,04)	(0,13)	(0,07)	(0,01)	(0,06)
Des dividendes canadiens	(0,09)	(0,15)	(0,15)	(0,25)	(0,15)	(0,16)
Des gains en capital	–	(0,20)	–	–	–	(0,23)
Remboursement de capital	(0,19)	(0,46)	(0,44)	(0,46)	(0,45)	(0,51)
<b>Distributions annuelles totales³</b>	(0,28)	(0,85)	(0,72)	(0,78)	(0,61)	(0,96)
<b>Actif net, à la clôture</b>	11,21	11,36	12,63	12,06	10,30	12,90

# FONDS CANADIEN ÉQUILBRÉ MACKENZIE CUNDILL

RAPPORT INTERMÉDIAIRE DE LA DIRECTION SUR LE RENDEMENT DU FONDS | Pour la période close le 30 septembre 2023

## ACTIF NET PAR TITRE DU FONDS (\$)¹ (suite)

Série PWR	30 sept. 2023	31 mars 2023	31 mars 2022	31 mars 2021	31 mars 2020	31 mars 2019
<b>Actif net, à l'ouverture</b>	10,12	10,84	9,99	8,19	10,00	s.o.
<b>Augmentation (diminution) attribuable aux activités d'exploitation :</b>						
Total des produits	0,18	0,33	0,33	0,27	0,31	s.o.
Total des charges	(0,11)	(0,21)	(0,22)	(0,20)	(0,21)	s.o.
Profits (pertes) réalisé(e)s	0,09	0,19	1,09	–	(1,03)	s.o.
Profits (pertes) latent(e)s	(0,13)	(0,71)	(0,37)	1,86	(1,05)	s.o.
<b>Augmentation (diminution) totale attribuable aux activités d'exploitation²</b>	0,03	(0,40)	0,83	1,93	(1,98)	s.o.
<b>Distributions :</b>						
Du revenu de placement net (sauf les dividendes canadiens)	–	(0,02)	(0,03)	(0,03)	–	s.o.
Des dividendes canadiens	(0,07)	(0,09)	(0,06)	(0,10)	(0,04)	s.o.
Des gains en capital	–	(0,11)	–	–	–	s.o.
Remboursement de capital	–	–	–	–	–	s.o.
<b>Distributions annuelles totales³</b>	(0,07)	(0,22)	(0,09)	(0,13)	(0,04)	s.o.
<b>Actif net, à la clôture</b>	10,09	10,12	10,84	9,99	8,19	s.o.
Série PWT5	30 sept. 2023	31 mars 2023	31 mars 2022	31 mars 2021	31 mars 2020	31 mars 2019
<b>Actif net, à l'ouverture</b>	10,62	11,89	11,43	9,83	12,46	13,42
<b>Augmentation (diminution) attribuable aux activités d'exploitation :</b>						
Total des produits	0,18	0,36	0,36	0,32	0,37	0,38
Total des charges	(0,11)	(0,23)	(0,25)	(0,23)	(0,26)	(0,27)
Profits (pertes) réalisé(e)s	0,11	0,07	1,36	0,04	(0,68)	0,15
Profits (pertes) latent(e)s	(0,13)	(0,76)	(0,41)	2,17	(1,28)	(0,44)
<b>Augmentation (diminution) totale attribuable aux activités d'exploitation²</b>	0,05	(0,56)	1,06	2,30	(1,85)	(0,18)
<b>Distributions :</b>						
Du revenu de placement net (sauf les dividendes canadiens)	–	(0,02)	(0,04)	(0,04)	–	(0,04)
Des dividendes canadiens	(0,07)	(0,09)	(0,07)	(0,12)	(0,05)	(0,08)
Des gains en capital	–	(0,12)	–	–	–	(0,18)
Remboursement de capital	(0,19)	(0,49)	(0,49)	(0,52)	(0,54)	(0,69)
<b>Distributions annuelles totales³</b>	(0,26)	(0,72)	(0,60)	(0,68)	(0,59)	(0,99)
<b>Actif net, à la clôture</b>	10,40	10,62	11,89	11,43	9,83	12,46
Série PWT8	30 sept. 2023	31 mars 2023	31 mars 2022	31 mars 2021	31 mars 2020	31 mars 2019
<b>Actif net, à l'ouverture</b>	7,09	8,21	8,13	7,24	9,47	10,44
<b>Augmentation (diminution) attribuable aux activités d'exploitation :</b>						
Total des produits	0,12	0,24	0,25	0,23	0,28	0,29
Total des charges	(0,07)	(0,15)	(0,18)	(0,17)	(0,19)	(0,21)
Profits (pertes) réalisé(e)s	0,07	0,07	0,97	–	(0,45)	0,17
Profits (pertes) latent(e)s	(0,09)	(0,52)	(0,29)	1,57	(0,95)	(0,34)
<b>Augmentation (diminution) totale attribuable aux activités d'exploitation²</b>	0,03	(0,36)	0,75	1,63	(1,31)	(0,09)
<b>Distributions :</b>						
Du revenu de placement net (sauf les dividendes canadiens)	–	(0,02)	(0,03)	(0,02)	–	(0,03)
Des dividendes canadiens	(0,05)	(0,06)	(0,05)	(0,09)	(0,03)	(0,06)
Des gains en capital	–	(0,08)	–	–	–	(0,13)
Remboursement de capital	(0,23)	(0,57)	(0,58)	(0,65)	(0,68)	(0,77)
<b>Distributions annuelles totales³</b>	(0,28)	(0,73)	(0,66)	(0,76)	(0,71)	(0,99)
<b>Actif net, à la clôture</b>	6,84	7,09	8,21	8,13	7,24	9,47

Série PWX	30 sept. 2023	31 mars 2023	31 mars 2022	31 mars 2021	31 mars 2020	31 mars 2019
<b>Actif net, à l'ouverture</b>	9,35	10,03	9,25	7,58	9,48	9,69
<b>Augmentation (diminution) attribuable aux activités d'exploitation :</b>						
Total des produits	0,16	0,31	0,30	0,25	0,27	0,28
Total des charges	–	(0,01)	(0,01)	(0,01)	(0,01)	(0,01)
Profits (pertes) réalisé(e)s	0,10	0,14	0,99	(0,01)	(0,01)	0,28
Profits (pertes) latent(e)s	(0,12)	(0,66)	(0,34)	1,67	(0,94)	(0,33)
<b>Augmentation (diminution) totale attribuable aux activités d'exploitation²</b>	0,14	(0,22)	0,94	1,90	(0,69)	0,22
<b>Distributions :</b>						
Du revenu de placement net (sauf les dividendes canadiens)	–	(0,03)	(0,09)	(0,05)	–	(0,06)
Des dividendes canadiens	(0,16)	(0,22)	(0,20)	(0,25)	(0,50)	(0,19)
Des gains en capital	–	(0,15)	–	–	–	(0,18)
Remboursement de capital	–	–	–	–	–	–
<b>Distributions annuelles totales³</b>	(0,16)	(0,40)	(0,29)	(0,30)	(0,50)	(0,43)
<b>Actif net, à la clôture</b>	9,33	9,35	10,03	9,25	7,58	9,48
Série PWX8	30 sept. 2023	31 mars 2023	31 mars 2022	31 mars 2021	31 mars 2020	31 mars 2019
<b>Actif net, à l'ouverture</b>	8,07	9,22	9,01	7,90	10,11	10,98
<b>Augmentation (diminution) attribuable aux activités d'exploitation :</b>						
Total des produits	0,15	0,27	0,28	0,25	0,30	0,31
Total des charges	–	(0,01)	(0,01)	(0,01)	(0,01)	(0,01)
Profits (pertes) réalisé(e)s	(0,73)	0,09	1,06	0,01	0,40	0,31
Profits (pertes) latent(e)s	(0,11)	(0,58)	(0,32)	1,73	(1,02)	(0,36)
<b>Augmentation (diminution) totale attribuable aux activités d'exploitation²</b>	(0,69)	(0,23)	1,01	1,98	(0,33)	0,25
<b>Distributions :</b>						
Du revenu de placement net (sauf les dividendes canadiens)	–	(0,03)	(0,10)	(0,05)	–	(0,06)
Des dividendes canadiens	(0,11)	(0,16)	(0,17)	(0,25)	(0,19)	(0,20)
Des gains en capital	–	(0,14)	–	–	–	(0,19)
Remboursement de capital	(0,21)	(0,55)	(0,54)	(0,58)	(0,57)	(0,66)
<b>Distributions annuelles totales³</b>	(0,32)	(0,88)	(0,81)	(0,88)	(0,76)	(1,11)
<b>Actif net, à la clôture</b>	7,87	8,07	9,22	9,01	7,90	10,11
Série R	30 sept. 2023	31 mars 2023	31 mars 2022	31 mars 2021	31 mars 2020	31 mars 2019
<b>Actif net, à l'ouverture</b>	14,75	15,82	14,59	11,95	14,94	15,28
<b>Augmentation (diminution) attribuable aux activités d'exploitation :</b>						
Total des produits	0,26	0,49	0,47	0,40	0,44	0,44
Total des charges	–	(0,01)	(0,01)	(0,01)	(0,01)	(0,01)
Profits (pertes) réalisé(e)s	0,17	0,07	1,77	–	(0,75)	0,46
Profits (pertes) latent(e)s	(0,19)	(1,04)	(0,53)	2,70	(1,53)	(0,52)
<b>Augmentation (diminution) totale attribuable aux activités d'exploitation²</b>	0,24	(0,49)	1,70	3,09	(1,85)	0,37
<b>Distributions :</b>						
Du revenu de placement net (sauf les dividendes canadiens)	–	(0,05)	(0,14)	(0,08)	–	(0,09)
Des dividendes canadiens	(0,25)	(0,34)	(0,32)	(0,39)	(0,79)	(0,30)
Des gains en capital	–	(0,24)	–	–	–	(0,28)
Remboursement de capital	–	–	–	–	–	–
<b>Distributions annuelles totales³</b>	(0,25)	(0,63)	(0,46)	(0,47)	(0,79)	(0,67)
<b>Actif net, à la clôture</b>	14,71	14,75	15,82	14,59	11,95	14,94

# FONDS CANADIEN ÉQUILIBRÉ MACKENZIE CUNDILL

RAPPORT INTERMÉDIAIRE DE LA DIRECTION SUR LE RENDEMENT DU FONDS | Pour la période close le 30 septembre 2023

## ACTIF NET PAR TITRE DU FONDS (\$)¹ (suite)

	30 sept. 2023	31 mars 2023	31 mars 2022	31 mars 2021	31 mars 2020	31 mars 2019
<b>Série T5</b>						
<b>Actif net, à l'ouverture</b>	7,61	8,54	8,22	7,08	9,01	9,72
<b>Augmentation (diminution) attribuable aux activités d'exploitation :</b>						
Total des produits	0,13	0,26	0,26	0,23	0,27	0,27
Total des charges	(0,09)	(0,18)	(0,20)	(0,18)	(0,21)	(0,22)
Profits (pertes) réalisé(e)s	0,10	0,06	1,00	0,01	(0,42)	0,39
Profits (pertes) latent(e)s	(0,10)	(0,55)	(0,29)	1,56	(0,92)	(0,32)
<b>Augmentation (diminution) totale attribuable aux activités d'exploitation²</b>	<b>0,04</b>	<b>(0,41)</b>	<b>0,77</b>	<b>1,62</b>	<b>(1,28)</b>	<b>0,12</b>
<b>Distributions :</b>						
Du revenu de placement net (sauf les dividendes canadiens)	–	(0,02)	(0,02)	(0,02)	–	(0,04)
Des dividendes canadiens	(0,04)	(0,05)	(0,04)	(0,07)	(0,02)	(0,04)
Des gains en capital	–	(0,08)	–	–	–	(0,12)
Remboursement de capital	(0,15)	(0,36)	(0,36)	(0,39)	(0,40)	(0,51)
<b>Distributions annuelles totales³</b>	<b>(0,19)</b>	<b>(0,51)</b>	<b>(0,42)</b>	<b>(0,48)</b>	<b>(0,42)</b>	<b>(0,71)</b>
<b>Actif net, à la clôture</b>	<b>7,44</b>	<b>7,61</b>	<b>8,54</b>	<b>8,22</b>	<b>7,08</b>	<b>9,01</b>
<b>Série T8</b>						
<b>Actif net, à l'ouverture</b>	4,42	5,13	5,09	4,54	5,95	6,58
<b>Augmentation (diminution) attribuable aux activités d'exploitation :</b>						
Total des produits	0,08	0,15	0,16	0,14	0,17	0,18
Total des charges	(0,05)	(0,11)	(0,12)	(0,12)	(0,14)	(0,15)
Profits (pertes) réalisé(e)s	0,05	0,02	0,60	0,02	(0,29)	0,24
Profits (pertes) latent(e)s	(0,06)	(0,32)	(0,18)	0,98	(0,60)	(0,21)
<b>Augmentation (diminution) totale attribuable aux activités d'exploitation²</b>	<b>0,02</b>	<b>(0,26)</b>	<b>0,46</b>	<b>1,02</b>	<b>(0,86)</b>	<b>0,06</b>
<b>Distributions :</b>						
Du revenu de placement net (sauf les dividendes canadiens)	–	(0,01)	(0,01)	(0,01)	(0,01)	(0,02)
Des dividendes canadiens	(0,02)	(0,03)	(0,02)	(0,04)	(0,01)	(0,03)
Des gains en capital	–	(0,05)	–	–	–	(0,08)
Remboursement de capital	(0,15)	(0,36)	(0,38)	(0,42)	(0,43)	(0,49)
<b>Distributions annuelles totales³</b>	<b>(0,17)</b>	<b>(0,45)</b>	<b>(0,41)</b>	<b>(0,47)</b>	<b>(0,45)</b>	<b>(0,62)</b>
<b>Actif net, à la clôture</b>	<b>4,26</b>	<b>4,42</b>	<b>5,13</b>	<b>5,09</b>	<b>4,54</b>	<b>5,95</b>

## RATIOS ET DONNÉES SUPPLÉMENTAIRES

	30 sept. 2023	31 mars 2023	31 mars 2022	31 mars 2021	31 mars 2020	31 mars 2019
<b>Série A</b>						
<b>Valeur liquidative totale</b> (en milliers de \$)¹	<b>148 593</b>	<b>162 016</b>	<b>198 386</b>	<b>226 273</b>	<b>238 800</b>	<b>391 506</b>
Titres en circulation (en milliers)¹	15 978	17 374	19 863	24 573	31 650	42 757
Ratio des frais de gestion (%)²	2,29	2,29	2,28	2,28	2,28	2,28
Ratio des frais de gestion avant renoncations ou absorptions (%)²	2,29	2,29	2,29	2,29	2,29	2,29
Ratio des frais de négociation (%)³	0,05	0,06	0,08	0,10	0,09	0,08
Taux de rotation du portefeuille (%)⁴	20,04	65,09	101,50	77,51	60,81	49,93
<b>Valeur liquidative par titre (\$)</b>	<b>9,30</b>	<b>9,33</b>	<b>9,99</b>	<b>9,21</b>	<b>7,55</b>	<b>9,16</b>
<b>Série AR</b>						
<b>Valeur liquidative totale</b> (en milliers de \$)¹	<b>30 991</b>	<b>31 216</b>	<b>33 929</b>	<b>32 897</b>	<b>28 023</b>	<b>37 060</b>
Titres en circulation (en milliers)¹	2 464	2 475	2 512	2 642	2 746	2 993
Ratio des frais de gestion (%)²	2,33	2,32	2,32	2,32	2,32	2,31
Ratio des frais de gestion avant renoncations ou absorptions (%)²	2,33	2,33	2,32	2,32	2,32	2,32
Ratio des frais de négociation (%)³	0,05	0,06	0,08	0,10	0,09	0,08
Taux de rotation du portefeuille (%)⁴	20,04	65,09	101,50	77,51	60,81	49,93
<b>Valeur liquidative par titre (\$)</b>	<b>12,58</b>	<b>12,61</b>	<b>13,51</b>	<b>12,45</b>	<b>10,21</b>	<b>12,38</b>
<b>Série D</b>						
<b>Valeur liquidative totale</b> (en milliers de \$)¹	<b>5 104</b>	<b>3 627</b>	<b>278</b>	<b>179</b>	<b>333</b>	<b>414</b>
Titres en circulation (en milliers)¹	538	381	27	19	43	44
Ratio des frais de gestion (%)²	1,12	1,10	1,36	1,37	1,40	1,42
Ratio des frais de gestion avant renoncations ou absorptions (%)²	1,13	1,11	1,37	1,37	1,41	1,42
Ratio des frais de négociation (%)³	0,05	0,06	0,08	0,10	0,09	0,08
Taux de rotation du portefeuille (%)⁴	20,04	65,09	101,50	77,51	60,81	49,93
<b>Valeur liquidative par titre (\$)</b>	<b>9,48</b>	<b>9,51</b>	<b>10,19</b>	<b>9,40</b>	<b>7,70</b>	<b>9,37</b>

1) Données à la clôture de la période comptable indiquée.

2) Le ratio des frais de gestion (« RFG ») est établi d'après le total des charges (exception faite des courtages et des autres coûts de transaction du portefeuille, de l'impôt sur le revenu et des retenues d'impôt) pour la période indiquée et est exprimé en pourcentage annualisé de l'actif net moyen quotidien pour la période, sauf indication contraire. Pour une période au cours de laquelle une série est établie, le RFG est annualisé depuis la date d'établissement de la série jusqu'à la clôture de la période. Lorsqu'un Fonds investit directement dans des titres d'un autre fonds (y compris les fonds négociés en bourse, ou « FNB »), les RFG présentés pour le Fonds comprennent la tranche des RFG de tout autre fonds attribuable à ce placement. Toute distribution de revenu de FNB gérés par le gestionnaire reçue dans le but de compenser des frais payés à l'égard de ces FNB, mais qui ne sont pas considérés comme étant imputés en double aux termes des exigences réglementaires, est traitée à titre de charge ayant fait l'objet d'une renonciation aux fins du RFG. Le gestionnaire peut renoncer aux frais d'exploitation ou les absorber à son gré et mettre fin à la renonciation ou à l'absorption de ces frais en tout temps sans préavis.

3) Le ratio des frais de négociation représente le total des courtages et des autres coûts de transaction du portefeuille engagés et est exprimé en pourcentage annualisé de l'actif net moyen quotidien pour la période. Lorsqu'un Fonds investit dans des titres d'un autre fonds (y compris les FNB), les ratios des frais de négociation présentés pour le Fonds comprennent la tranche des ratios des frais de négociation de tout autre fonds attribuable à ce placement.

4) Le taux de rotation du portefeuille du Fonds indique dans quelle mesure le conseiller en valeurs du Fonds gère activement les placements de celui-ci. Un taux de rotation de 100 % signifie que le Fonds achète et vend tous les titres de son portefeuille une fois au cours de la période. Plus le taux de rotation du Fonds au cours d'une période est élevé, plus les coûts de négociation payables par le Fonds sont élevés au cours de la période et plus il est probable qu'un investisseur réalisera des gains en capital imposables au cours de l'exercice. Il n'y a pas nécessairement de lien entre un taux de rotation élevé et le rendement d'un fonds. Le taux de rotation du portefeuille n'est pas indiqué lorsqu'un fonds existe depuis moins de un an. La valeur de toute opération visant à réaligner le portefeuille du Fonds après une fusion, le cas échéant, est exclue du taux de rotation du portefeuille.

# FONDS CANADIEN ÉQUILIBRÉ MACKENZIE CUNDILL

RAPPORT INTERMÉDIAIRE DE LA DIRECTION SUR LE RENDEMENT DU FONDS | Pour la période close le 30 septembre 2023

## RATIOS ET DONNÉES SUPPLÉMENTAIRES (suite)

	30 sept. 2023	31 mars 2023	31 mars 2022	31 mars 2021	31 mars 2020	31 mars 2019
<b>Série F</b>						
Valeur liquidative totale (en milliers de \$) <sup>1</sup>	11 938	11 885	14 820	15 085	17 608	30 944
Titres en circulation (en milliers) <sup>1</sup>	810	804	936	1 033	1 472	2 107
Ratio des frais de gestion (%) <sup>2</sup>	0,94	0,94	0,94	0,94	0,94	0,96
Ratio des frais de gestion avant renonciations ou absorptions (%) <sup>2</sup>	0,94	0,95	0,94	0,94	0,94	0,96
Ratio des frais de négociation (%) <sup>3</sup>	0,05	0,06	0,08	0,10	0,09	0,08
Taux de rotation du portefeuille (%) <sup>4</sup>	20,04	65,09	101,50	77,51	60,81	49,93
Valeur liquidative par titre (\$)	14,73	14,77	15,83	14,60	11,96	14,69
<b>Série F5</b>						
Valeur liquidative totale (en milliers de \$) <sup>1</sup>	114	218	127	100	103	43
Titres en circulation (en milliers) <sup>1</sup>	10	18	9	8	9	3
Ratio des frais de gestion (%) <sup>2</sup>	0,96	0,97	0,96	0,96	0,94	0,98
Ratio des frais de gestion avant renonciations ou absorptions (%) <sup>2</sup>	0,97	0,97	0,97	0,97	0,94	1,61
Ratio des frais de négociation (%) <sup>3</sup>	0,05	0,06	0,08	0,10	0,09	0,08
Taux de rotation du portefeuille (%) <sup>4</sup>	20,04	65,09	101,50	77,51	60,81	49,93
Valeur liquidative par titre (\$)	11,92	12,10	13,47	12,87	11,00	13,80
<b>Série F8</b>						
Valeur liquidative totale (en milliers de \$) <sup>1</sup>	1 014	1 109	1 624	1 629	2 069	3 369
Titres en circulation (en milliers) <sup>1</sup>	180	190	243	248	357	450
Ratio des frais de gestion (%) <sup>2</sup>	0,92	0,91	0,91	0,91	0,91	0,92
Ratio des frais de gestion avant renonciations ou absorptions (%) <sup>2</sup>	0,92	0,92	0,92	0,91	0,91	0,92
Ratio des frais de négociation (%) <sup>3</sup>	0,05	0,06	0,08	0,10	0,09	0,08
Taux de rotation du portefeuille (%) <sup>4</sup>	20,04	65,09	101,50	77,51	60,81	49,93
Valeur liquidative par titre (\$)	5,65	5,82	6,68	6,56	5,79	7,49
<b>Série FB</b>						
Valeur liquidative totale (en milliers de \$) <sup>1</sup>	201	201	214	149	270	388
Titres en circulation (en milliers) <sup>1</sup>	21	20	20	15	34	40
Ratio des frais de gestion (%) <sup>2</sup>	1,20	1,20	1,20	1,18	1,18	1,17
Ratio des frais de gestion avant renonciations ou absorptions (%) <sup>2</sup>	1,21	1,21	1,20	1,19	1,18	1,18
Ratio des frais de négociation (%) <sup>3</sup>	0,05	0,06	0,08	0,10	0,09	0,08
Taux de rotation du portefeuille (%) <sup>4</sup>	20,04	65,09	101,50	77,51	60,81	49,93
Valeur liquidative par titre (\$)	9,76	9,79	10,50	9,68	7,93	9,69
<b>Série FB5</b>						
Valeur liquidative totale (en milliers de \$) <sup>1</sup>	1	1	1	1	1	1
Titres en circulation (en milliers) <sup>1</sup>	-	-	-	-	-	-
Ratio des frais de gestion (%) <sup>2</sup>	1,20	1,20	1,20	1,20	1,20	1,14
Ratio des frais de gestion avant renonciations ou absorptions (%) <sup>2</sup>	1,21	1,21	1,20	1,20	1,20	1,14
Ratio des frais de négociation (%) <sup>3</sup>	0,05	0,06	0,08	0,10	0,09	0,08
Taux de rotation du portefeuille (%) <sup>4</sup>	20,04	65,09	101,50	77,51	60,81	49,93
Valeur liquidative par titre (\$)	11,02	11,20	12,47	11,92	10,18	12,82

	30 sept. 2023	31 mars 2023	31 mars 2022	31 mars 2021	31 mars 2020	31 mars 2019
<b>Série G</b>						
Valeur liquidative totale (en milliers de \$) <sup>1</sup>	1 674	1 734	1 971	2 053	1 924	2 921
Titres en circulation (en milliers) <sup>1</sup>	131	135	143	162	185	232
Ratio des frais de gestion (%) <sup>2</sup>	1,70	1,70	1,69	1,70	1,70	1,71
Ratio des frais de gestion avant renonciations ou absorptions (%) <sup>2</sup>	1,70	1,70	1,70	1,70	1,70	1,71
Ratio des frais de négociation (%) <sup>3</sup>	0,05	0,06	0,08	0,10	0,09	0,08
Taux de rotation du portefeuille (%) <sup>4</sup>	20,04	65,09	101,50	77,51	60,81	49,93
Valeur liquidative par titre (\$)	12,79	12,82	13,74	12,67	10,38	12,57
<b>Série I</b>						
Valeur liquidative totale (en milliers de \$) <sup>1</sup>	3 228	3 480	4 170	4 949	5 831	7 666
Titres en circulation (en milliers) <sup>1</sup>	359	384	425	541	770	835
Ratio des frais de gestion (%) <sup>2</sup>	1,64	1,64	1,64	1,64	1,64	1,64
Ratio des frais de gestion avant renonciations ou absorptions (%) <sup>2</sup>	1,65	1,65	1,65	1,65	1,64	1,64
Ratio des frais de négociation (%) <sup>3</sup>	0,05	0,06	0,08	0,10	0,09	0,08
Taux de rotation du portefeuille (%) <sup>4</sup>	20,04	65,09	101,50	77,51	60,81	49,93
Valeur liquidative par titre (\$)	8,99	9,05	9,81	9,15	7,58	9,18
<b>Série J</b>						
Valeur liquidative totale (en milliers de \$) <sup>1</sup>	s.o.	s.o.	67	493	537	736
Titres en circulation (en milliers) <sup>1</sup>	s.o.	s.o.	5	44	58	66
Ratio des frais de gestion (%) <sup>2</sup>	s.o.	s.o.	2,09	2,10	2,10	2,08
Ratio des frais de gestion avant renonciations ou absorptions (%) <sup>2</sup>	s.o.	s.o.	2,10	2,11	2,11	2,09
Ratio des frais de négociation (%) <sup>3</sup>	s.o.	s.o.	0,08	0,10	0,09	0,08
Taux de rotation du portefeuille (%) <sup>4</sup>	s.o.	s.o.	101,50	77,51	60,81	49,93
Valeur liquidative par titre (\$)	s.o.	s.o.	12,21	11,27	9,25	11,23
<b>Série O</b>						
Valeur liquidative totale (en milliers de \$) <sup>1</sup>	24 382	23 840	33 920	33 707	29 422	40 278
Titres en circulation (en milliers) <sup>1</sup>	1 614	1 574	2 088	2 250	2 397	2 625
Ratio des frais de gestion (%) <sup>2</sup>	-	-	-	-	-	-
Ratio des frais de gestion avant renonciations ou absorptions (%) <sup>2</sup>	0,01	0,01	0,01	-	-	-
Ratio des frais de négociation (%) <sup>3</sup>	0,05	0,06	0,08	0,10	0,09	0,08
Taux de rotation du portefeuille (%) <sup>4</sup>	20,04	65,09	101,50	77,51	60,81	49,93
Valeur liquidative par titre (\$)	15,10	15,15	16,25	14,98	12,28	15,35
<b>Série O5</b>						
Valeur liquidative totale (en milliers de \$) <sup>1</sup>	1	1	1	1	1	1
Titres en circulation (en milliers) <sup>1</sup>	-	-	-	-	-	-
Ratio des frais de gestion (%) <sup>2</sup>	-	-	-	-	-	-
Ratio des frais de gestion avant renonciations ou absorptions (%) <sup>2</sup>	0,01	0,01	0,01	-	-	-
Ratio des frais de négociation (%) <sup>3</sup>	0,05	0,06	0,08	0,10	0,09	0,08
Taux de rotation du portefeuille (%) <sup>4</sup>	20,04	65,09	101,50	77,51	60,81	49,93
Valeur liquidative par titre (\$)	10,18	10,28	11,43	10,92	9,34	11,60



# FONDS CANADIEN ÉQUILIBRÉ MACKENZIE CUNDILL

RAPPORT INTERMÉDIAIRE DE LA DIRECTION SUR LE RENDEMENT DU FONDS | Pour la période close le 30 septembre 2023

## RATIOS ET DONNÉES SUPPLÉMENTAIRES (suite)

Série PW	30 sept. 2023	31 mars 2023	31 mars 2022	31 mars 2021	31 mars 2020	31 mars 2019
Valeur liquidative totale (en milliers de \$) <sup>1</sup>	106 835	117 103	131 085	125 036	132 076	203 799
Titres en circulation (en milliers) <sup>1</sup>	10 674	11 666	12 190	12 611	16 257	20 689
Ratio des frais de gestion (%) <sup>2</sup>	2,04	2,04	2,04	2,04	2,04	2,05
Ratio des frais de gestion avant renonciations ou absorptions (%) <sup>2</sup>	2,04	2,04	2,04	2,04	2,04	2,05
Ratio des frais de négociation (%) <sup>3</sup>	0,05	0,06	0,08	0,10	0,09	0,08
Taux de rotation du portefeuille (%) <sup>4</sup>	20,04	65,09	101,50	77,51	60,81	49,93
Valeur liquidative par titre (\$)	10,01	10,04	10,75	9,92	8,13	9,85

Série PWFB	30 sept. 2023	31 mars 2023	31 mars 2022	31 mars 2021	31 mars 2020	31 mars 2019
Valeur liquidative totale (en milliers de \$) <sup>1</sup>	639	641	664	567	899	941
Titres en circulation (en milliers) <sup>1</sup>	69	69	67	62	119	102
Ratio des frais de gestion (%) <sup>2</sup>	0,95	0,95	0,95	0,95	0,96	0,98
Ratio des frais de gestion avant renonciations ou absorptions (%) <sup>2</sup>	0,96	0,96	0,96	0,96	0,96	0,98
Ratio des frais de négociation (%) <sup>3</sup>	0,05	0,06	0,08	0,10	0,09	0,08
Taux de rotation du portefeuille (%) <sup>4</sup>	20,04	65,09	101,50	77,51	60,81	49,93
Valeur liquidative par titre (\$)	9,28	9,31	9,98	9,20	7,54	9,25

Série PWFB5	30 sept. 2023	31 mars 2023	31 mars 2022	31 mars 2021	31 mars 2020	31 mars 2019
Valeur liquidative totale (en milliers de \$) <sup>1</sup>	1	1	1	1	1	1
Titres en circulation (en milliers) <sup>1</sup>	-	-	-	-	-	-
Ratio des frais de gestion (%) <sup>2</sup>	0,96	0,96	0,96	0,96	0,92	0,97
Ratio des frais de gestion avant renonciations ou absorptions (%) <sup>2</sup>	0,97	0,97	0,97	0,96	0,92	0,97
Ratio des frais de négociation (%) <sup>3</sup>	0,05	0,06	0,08	0,10	0,09	0,08
Taux de rotation du portefeuille (%) <sup>4</sup>	20,04	65,09	101,50	77,51	60,81	49,93
Valeur liquidative par titre (\$)	11,21	11,36	12,63	12,06	10,30	12,90

Série PWR	30 sept. 2023	31 mars 2023	31 mars 2022	31 mars 2021	31 mars 2020	31 mars 2019
Valeur liquidative totale (en milliers de \$) <sup>1</sup>	8 352	7 974	5 888	2 497	1 696	s.o.
Titres en circulation (en milliers) <sup>1</sup>	827	788	543	250	207	s.o.
Ratio des frais de gestion (%) <sup>2</sup>	2,04	2,04	2,04	2,04	2,03	s.o.
Ratio des frais de gestion avant renonciations ou absorptions (%) <sup>2</sup>	2,05	2,05	2,05	2,04	2,04	s.o.
Ratio des frais de négociation (%) <sup>3</sup>	0,05	0,06	0,08	0,10	0,09	s.o.
Taux de rotation du portefeuille (%) <sup>4</sup>	20,04	65,09	101,50	77,51	60,81	s.o.
Valeur liquidative par titre (\$)	10,09	10,12	10,84	9,99	8,19	s.o.

Série PWT5	30 sept. 2023	31 mars 2023	31 mars 2022	31 mars 2021	31 mars 2020	31 mars 2019
Valeur liquidative totale (en milliers de \$) <sup>1</sup>	1 607	1 752	2 031	2 015	1 921	3 096
Titres en circulation (en milliers) <sup>1</sup>	154	165	171	176	195	248
Ratio des frais de gestion (%) <sup>2</sup>	2,01	2,02	2,03	2,02	2,01	2,01
Ratio des frais de gestion avant renonciations ou absorptions (%) <sup>2</sup>	2,02	2,03	2,03	2,03	2,02	2,02
Ratio des frais de négociation (%) <sup>3</sup>	0,05	0,06	0,08	0,10	0,09	0,08
Taux de rotation du portefeuille (%) <sup>4</sup>	20,04	65,09	101,50	77,51	60,81	49,93
Valeur liquidative par titre (\$)	10,40	10,62	11,89	11,43	9,83	12,46

Série PWT8	30 sept. 2023	31 mars 2023	31 mars 2022	31 mars 2021	31 mars 2020	31 mars 2019
Valeur liquidative totale (en milliers de \$) <sup>1</sup>	4 299	4 804	4 788	5 186	5 163	9 331
Titres en circulation (en milliers) <sup>1</sup>	629	678	583	638	713	986
Ratio des frais de gestion (%) <sup>2</sup>	2,04	2,05	2,05	2,05	2,03	2,03
Ratio des frais de gestion avant renonciations ou absorptions (%) <sup>2</sup>	2,04	2,06	2,05	2,05	2,04	2,04
Ratio des frais de négociation (%) <sup>3</sup>	0,05	0,06	0,08	0,10	0,09	0,08
Taux de rotation du portefeuille (%) <sup>4</sup>	20,04	65,09	101,50	77,51	60,81	49,93
Valeur liquidative par titre (\$)	6,84	7,09	8,21	8,13	7,24	9,47

Série PWX	30 sept. 2023	31 mars 2023	31 mars 2022	31 mars 2021	31 mars 2020	31 mars 2019
Valeur liquidative totale (en milliers de \$) <sup>1</sup>	738	750	752	285	815	2 254
Titres en circulation (en milliers) <sup>1</sup>	79	80	75	31	108	238
Ratio des frais de gestion (%) <sup>2</sup>	-	-	-	-	-	-
Ratio des frais de gestion avant renonciations ou absorptions (%) <sup>2</sup>	0,01	0,01	0,01	-	-	-
Ratio des frais de négociation (%) <sup>3</sup>	0,05	0,06	0,08	0,10	0,09	0,08
Taux de rotation du portefeuille (%) <sup>4</sup>	20,04	65,09	101,50	77,51	60,81	49,93
Valeur liquidative par titre (\$)	9,32	9,35	10,03	9,25	7,58	9,48

Série PWX8	30 sept. 2023	31 mars 2023	31 mars 2022	31 mars 2021	31 mars 2020	31 mars 2019
Valeur liquidative totale (en milliers de \$) <sup>1</sup>	455	1	1	1	1	175
Titres en circulation (en milliers) <sup>1</sup>	58	-	-	-	-	17
Ratio des frais de gestion (%) <sup>2</sup>	-	-	-	-	-	-
Ratio des frais de gestion avant renonciations ou absorptions (%) <sup>2</sup>	0,01	0,01	0,01	0,01	-	-
Ratio des frais de négociation (%) <sup>3</sup>	0,05	0,06	0,08	0,10	0,09	0,08
Taux de rotation du portefeuille (%) <sup>4</sup>	20,04	65,09	101,50	77,51	60,81	49,93
Valeur liquidative par titre (\$)	7,87	8,07	9,22	9,01	7,90	10,11

Série R	30 sept. 2023	31 mars 2023	31 mars 2022	31 mars 2021	31 mars 2020	31 mars 2019
Valeur liquidative totale (en milliers de \$) <sup>1</sup>	4 691	5 195	6 172	6 362	6 891	11 286
Titres en circulation (en milliers) <sup>1</sup>	319	352	390	436	576	755
Ratio des frais de gestion (%) <sup>2</sup>	-	-	-	-	-	-
Ratio des frais de gestion avant renonciations ou absorptions (%) <sup>2</sup>	0,01	0,01	0,01	-	-	-
Ratio des frais de négociation (%) <sup>3</sup>	0,05	0,06	0,08	0,10	0,09	0,08
Taux de rotation du portefeuille (%) <sup>4</sup>	20,04	65,09	101,50	77,51	60,81	49,93
Valeur liquidative par titre (\$)	14,71	14,75	15,82	14,59	11,96	14,95

Série T5	30 sept. 2023	31 mars 2023	31 mars 2022	31 mars 2021	31 mars 2020	31 mars 2019
Valeur liquidative totale (en milliers de \$) <sup>1</sup>	608	689	687	959	1 261	2 445
Titres en circulation (en milliers) <sup>1</sup>	82	91	81	117	178	271
Ratio des frais de gestion (%) <sup>2</sup>	2,29	2,29	2,28	2,28	2,28	2,28
Ratio des frais de gestion avant renonciations ou absorptions (%) <sup>2</sup>	2,30	2,29	2,28	2,28	2,29	2,28
Ratio des frais de négociation (%) <sup>3</sup>	0,05	0,06	0,08	0,10	0,09	0,08
Taux de rotation du portefeuille (%) <sup>4</sup>	20,04	65,09	101,50	77,51	60,81	49,93
Valeur liquidative par titre (\$)	7,44	7,61	8,54	8,22	7,08	9,01

# FONDS CANADIEN ÉQUILIBRÉ MACKENZIE CUNDILL

RAPPORT INTERMÉDIAIRE DE LA DIRECTION SUR LE RENDEMENT DU FONDS | Pour la période close le 30 septembre 2023

## RATIOS ET DONNÉES SUPPLÉMENTAIRES (suite)

Série T8	30 sept. 2023	31 mars 2023	31 mars 2022	31 mars 2021	31 mars 2020	31 mars 2019
Valeur liquidative totale (en milliers de \$) <sup>1</sup>	4 958	5 786	6 998	8 117	8 669	15 378
Titres en circulation (en milliers) <sup>1</sup>	1 165	1 309	1 365	1 595	1 910	2 584
Ratio des frais de gestion (%) <sup>2</sup>	2,28	2,29	2,29	2,29	2,28	2,28
Ratio des frais de gestion avant renoncations ou absorptions (%) <sup>2</sup>	2,29	2,29	2,29	2,29	2,28	2,28
Ratio des frais de négociation (%) <sup>3</sup>	0,05	0,06	0,08	0,10	0,09	0,08
Taux de rotation du portefeuille (%) <sup>4</sup>	20,04	65,09	101,50	77,51	60,81	49,93
Valeur liquidative par titre (\$)	4,26	4,42	5,13	5,09	4,54	5,95

## Frais de gestion

Les frais de gestion pour chaque série applicable sont calculés et comptabilisés quotidiennement en tant que pourcentage de sa valeur liquidative. Le gestionnaire a utilisé les frais de gestion du Fonds pour payer les coûts liés à la gestion du portefeuille de placement du Fonds et/ou du/des fonds sous-jacent(s), selon le cas, y compris l'analyse des placements, la formulation de recommandations, la prise de décisions quant aux placements, la prise de dispositions de courtage pour l'achat et la vente du portefeuille de placement et la prestation d'autres services. Le gestionnaire a également utilisé les frais de gestion pour financer les commissions de vente et de suivi et toute autre rémunération (collectivement, les « versements liés à la distribution ») versées aux courtiers inscrits dont les clients investissent dans le Fonds.

Les courtiers affiliés au gestionnaire nommés ci-après peuvent avoir droit à des versements liés à la distribution du gestionnaire au même titre que les courtiers inscrits non reliés : IPC Securities Corporation, Valeurs mobilières Groupe Investors Inc., IPC Investment Corporation et Services financiers Groupe Investors Inc.

Au cours de la période, le gestionnaire a utilisé environ 42 % du total des frais de gestion reçus de tous les Fonds Mackenzie pour financer les versements liés à la distribution remis aux courtiers inscrits. En comparaison, pour le Fonds, les versements liés à la distribution représentaient en moyenne 41 % des frais de gestion payés par les séries applicables du Fonds au cours de la période. Le pourcentage réel pour chaque série peut être supérieur ou inférieur à la moyenne en fonction du niveau des commissions de suivi et de vente payées pour cette série.

# FONDS CANADIEN ÉQUILIBRÉ MACKENZIE CUNDILL

RAPPORT INTERMÉDIAIRE DE LA DIRECTION SUR LE RENDEMENT DU FONDS | Pour la période close le 30 septembre 2023

## Constitution du Fonds et renseignements sur les séries

Le Fonds peut avoir fait l'objet de nombre de modifications, telles qu'une restructuration ou un changement de gestionnaire, de mandat ou de nom. Un historique des principaux changements ayant touché le Fonds au cours des dix dernières années se trouve dans le prospectus simplifié du Fonds.

Date de constitution : 28 septembre 1998

Le Fonds peut émettre un nombre illimité de titres de chaque série. Le nombre de titres de chaque série qui ont été émis et qui sont en circulation est présenté dans les *Faits saillants financiers*.

**Séries offertes par Corporation Financière Mackenzie** (180, rue Queen Ouest, Toronto (Ontario) M5V 3K1; 1-800-387-0615; [www.placementsmackenzie.com](http://www.placementsmackenzie.com))

Les titres des séries A, T5 et T8 sont offerts aux particuliers qui investissent un minimum de 500 \$ (5 000 \$ pour les séries T5 et T8). Les investisseurs des séries T5 et T8 désirent également recevoir un flux de revenu mensuel de 5 % ou de 8 % par année, respectivement.

Les titres de série AR sont offerts aux particuliers dans un régime enregistré d'épargne-invalidité offert par Mackenzie.

Les titres de série D sont offerts aux particuliers qui investissent un minimum de 500 \$ par l'entremise d'un compte de courtage à escompte ou de tout autre compte approuvé par Mackenzie.

Les titres des séries F, F5 et F8 sont offerts aux investisseurs qui participent à un programme de services rémunérés à l'acte ou de comptes intégrés parrainé par le courtier, qui sont assujettis à des frais établis en fonction de l'actif plutôt qu'à des commissions pour chaque opération et qui investissent un minimum de 500 \$ (5 000 \$ pour les séries F5 et F8); ils sont également proposés aux employés de Mackenzie et de ses filiales, et aux administrateurs de Mackenzie. Les investisseurs des séries F5 et F8 désirent également recevoir un flux de revenu mensuel de 5 % ou de 8 % par année, respectivement.

Les titres des séries FB et FB5 sont offerts aux particuliers qui investissent un minimum de 500 \$. Les investisseurs doivent négocier leurs honoraires de service du conseiller, lesquels ne peuvent dépasser 1,50 %, avec leur conseiller financier. Les investisseurs de série FB5 désirent également recevoir un flux de revenu mensuel de 5 % par année.

Les titres de série I sont offerts aux particuliers qui investissent un minimum de 500 \$ dans un régime collectif admissible détenant un minimum de 10 000 000 \$ en actifs.

Les titres des séries O et O5 sont offerts seulement aux investisseurs qui investissent un minimum de 500 000 \$ et qui participent au Service d'architecture de portefeuille ou au Service d'architecture ouverte de Mackenzie; ils sont également proposés à certains investisseurs institutionnels, à certains investisseurs d'un régime collectif admissible et à certains employés admissibles de Mackenzie et de ses filiales. Les investisseurs de série O5 désirent également recevoir un flux de revenu mensuel de 5 % par année.

Les titres des séries PW, PWT5 et PWT8 sont offerts à certains investisseurs à valeur nette élevée de nos Solutions Patrimoine privé qui investissent un minimum de 100 000 \$. Les investisseurs des séries PWT5 et PWT8 désirent également recevoir un flux de revenu mensuel de 5 % ou de 8 % par année, respectivement.

Les titres des séries PWFB et PWFB5 sont offerts à certains investisseurs à valeur nette élevée de nos Solutions Patrimoine privé qui investissent un minimum de 100 000 \$. Les investisseurs doivent négocier leurs honoraires de service du conseiller, lesquels ne peuvent dépasser 1,50 %, avec leur conseiller financier. Les investisseurs de série PWFB5 désirent également recevoir un flux de revenu mensuel de 5 % par année.

Les titres de série PWR sont offerts à certains investisseurs à valeur nette élevée de nos Solutions Patrimoine privé qui investissent un minimum de 100 000 \$ dans un régime enregistré d'épargne-invalidité offert par Mackenzie.

Les titres des séries PWX et PWX8 sont offerts à certains investisseurs à valeur nette élevée de nos Solutions Patrimoine privé qui investissent un minimum de 100 000 \$. Les investisseurs doivent négocier leurs honoraires de service du conseiller, lesquels ne peuvent dépasser 1,50 %, avec leur conseiller financier. Les investisseurs de série PWX8 désirent également recevoir un flux de revenu mensuel de 8 % par année.

Les titres de série R sont offerts exclusivement à d'autres fonds gérés par Mackenzie et non visés par un prospectus relativement à des ententes de fonds de fonds.

Les titres de série G ne sont plus offerts à la vente, sauf dans le cas d'achats supplémentaires effectués par des investisseurs qui détiennent ces titres depuis le 11 décembre 2017.

Les titres de série J ne sont plus offerts à la vente.

Depuis le 1<sup>er</sup> juin 2022, les investisseurs peuvent acheter des titres du Fonds seulement en vertu d'un mode de souscription avec frais d'acquisition. Les frais d'acquisition du mode de souscription avec frais d'acquisition sont négociés entre l'investisseur et son courtier. Les titres souscrits avant le 1<sup>er</sup> juin 2022 en vertu du mode de souscription avec frais de rachat, du mode de souscription avec frais modérés 3 et du mode de souscription avec frais modérés 2 (collectivement, les « modes de souscription avec frais d'acquisition différés ») peuvent continuer d'être détenus dans les comptes des investisseurs. Les investisseurs peuvent échanger des titres d'un Fonds Mackenzie souscrits antérieurement en vertu de ces modes de souscription avec frais d'acquisition différés contre des titres d'autres Fonds Mackenzie, en vertu du même mode de souscription, jusqu'à l'expiration du délai prévu dans le barème des frais de rachat. Pour de plus amples renseignements, veuillez vous reporter au prospectus simplifié du Fonds et à l'aperçu du Fonds.



# FONDS CANADIEN ÉQUILIBRÉ MACKENZIE CUNDILL

RAPPORT INTERMÉDIAIRE DE LA DIRECTION SUR LE RENDEMENT DU FONDS | Pour la période close le 30 septembre 2023

## Constitution du Fonds et renseignements sur les séries (suite)

Série	Date d'établissement/ de rétablissement	Frais de gestion	Frais d'administration
Série A	7 octobre 1998	1,85 %	0,21 %
Série AR	15 novembre 2011	1,85 %	0,24 %
Série D	21 janvier 2014	0,85 % <sup>3)</sup>	0,16 %
Série F	2 mars 2001	0,70 %	0,15 %
Série F5	1 <sup>er</sup> juin 2018	0,70 %	0,15 %
Série F8	14 février 2006	0,70 %	0,15 %
Série FB	26 octobre 2015	0,85 %	0,21 %
Série FB5	26 octobre 2015	0,85 %	0,21 %
Série G	1 <sup>er</sup> avril 2005	1,35 %	0,21 %
Série I	25 octobre 1999	1,35 %	0,21 %
Série J	Aucun titre émis <sup>4)</sup>	s.o.	s.o.
Série O	5 novembre 2002	— <sup>1)</sup>	s.o.
Série O5	21 août 2013	— <sup>1)</sup>	s.o.
Série PW	28 octobre 2013	1,70 %	0,15 %
Série PWFB	3 avril 2017	0,70 %	0,15 %
Série PWFB5	3 avril 2017	0,70 %	0,15 %
Série PWR	1 <sup>er</sup> avril 2019	1,70 %	0,15 %
Série PWT5	3 avril 2017	1,70 %	0,15 %
Série PWT8	23 décembre 2013	1,70 %	0,15 %
Série PWX	13 mars 2014	— <sup>2)</sup>	— <sup>2)</sup>
Série PWX8	4 septembre 2014	— <sup>2)</sup>	— <sup>2)</sup>
Série R	8 décembre 2008	s.o.	s.o.
Série T5	24 juillet 2007	1,85 %	0,21 %
Série T8	6 mars 2002	1,85 %	0,21 %

1) Ces frais sont négociables et sont payables directement à Mackenzie par les investisseurs dans cette série.

2) Ces frais sont payables directement à Mackenzie par les investisseurs dans cette série par l'entremise du rachat de leurs titres.

3) Avant le 4 avril 2022, les frais de gestion pour la série D étaient imputés au Fonds au taux de 1,10 %.

4) La date d'établissement initiale de la série est le 14 janvier 2011. Tous les titres de la série ont été rachetés le 26 janvier 2023.